

Załącznik do Uchwały nr XIII/93/2015/ z dnia 29.12.2015 roku Rady Gminy Jastrzęb



Strategia Rozwiązywania Problemów Społecznych w Gminie Jastrzęb na lata 2015-2025

Wykonawca: Komórka ds. Projektów, Promocji i Rozwoju Gminy

Jastrzęb 2015



Spis treści

Wprowadzenie	4
1. Metodologia	6
2. Ramy prawne i zgodność z innymi dokumentami strategicznymi	9
3. Charakterystyka Gminy Jastrzęb	13
3.1 Historia	13
3.2 Gospodarka Gminy.....	15
3.3 Gospodarka leśna	16
3.4.1 Leśnictwo, ekologia.....	16
4. Instytucje publiczno/społeczne.....	17
5 Budżet Gminy Jastrzęb.....	22
6. Stan obecny Gminy Jastrzęb	24
6.1. System komunikacji	26
6.2. Zaopatrzenie w media.....	28
6.3 Warunki mieszkaniowe.....	28
6.4. Podmioty gospodarcze	28
7. Sytuacja demograficzna Gminy Jastrzęb	31
8.Charakterystyka problemów społecznych Gminy Jastrzęb.....	33
8.1. Identyfikacja problemów społecznych	33
8.2 Obszary problemów społecznych objęte pomocą zgodnie z ustawą z dnia 12 marca 2004 roku o pomocy społecznej	33
8.3 pozostałe problemy społeczne występujące w Gminie Jastrzęb	60
9. Zadania samorządu gminy w zakresie rozwiązywania problemów społecznych.....	63
9.1. Działalność Gminnego Ośrodka Pomocy Społecznej w Jastrzębiu.....	65
9.2. Pozostałe instytucje zajmujące się pomocą społeczną.....	68
10. Podsumowanie sytuacji w Gminie Jastrzęb	70

Część II

Strategia rozwiązywania problemów społecznych w Gminie Jastrzęb

1. Konsultacje społecznego.....	72
1.1. Wnioski przeprowadzonych ankiet „Rozwój gminy oraz problemy społeczne w opinii środowiska lokalnego”	72
1.2. Analiza SWOT dla sytuacji społecznej w Gminie Jastrzęb	73



1.3. Cele główne i pośrednie Gminy w zakresie rozwiązywania problemów społecznych	75
2. Wdrożenie strategii, monitorowanie jej realizacji	87
3. Potencjalne źródła finansowania	87
Raport z prac nad opracowaniem Strategii Rozwoju Gminy Jastrzęb na lata 2015 – 2025	88
4. Wykaz materiałów źródłowych	89
Zakończenie	90
Załącznik – Ankieta	



Wprowadzenie

Strategia Rozwiązywania Problemów Społecznych dla Gminy Jastrzęb stanowi podstawę do realizacji stosunkowo trwałych wzorów interwencji społecznych, które mają przyczynić się do poprawy warunków życia mieszkańców gminy, w szczególności tych osób, które są zagrożone marginalizacją i wykluczeniem społecznym, aby w konsekwencji skutecznie doprowadzić do integracji społecznej mieszkańców.

Strategia Rozwiązywania Problemów Społecznych na lata 2015-2025 rozwijając myśl planistyczną zawartą w Strategii Rozwiązywania Problemów Społecznych na lata 2008-2013 jest w znacznej mierze zbliżona układem do dokumentu poprzedniego, choć pojawiają się zmiany zarówno w zakresie prognozy, jak i sposobu wdrażania planowanych działań.

Dokument zawiera diagnozę sytuacji społecznej i prognozę zmian problemów społecznych w perspektywie do roku 2025. Diagnoza została określona na podstawie aktualnych problemów społecznych w odniesieniu do ich prognoz na najbliższe lata. Identyfikacja najważniejszych kwestii społecznych została skonstruowana na podstawie przedłożonych materiałów statystycznych i urzędowych, a także narzędzi analizy strategicznych, do których należy zaliczyć identyfikację mocnych i słabych stron oraz szans i zagrożeń lokalnego systemu polityki społecznej.

Z diagnozy wynikają obszary problemowe, nad którymi powinna skupić się lokalna polityka społeczna. Wyznaczony cel główny i cele strategiczne w sposób praktyczny wyznaczają kierunki działań poszczególnych kwestii życia publicznego mieszkańców.

Strategia określa działania odniesione do rzeczywistych problemów społeczności lokalnej (m.in. bezrobocia i problemów z zatrudnieniem, pomocy na rzecz osób dotkniętych problemem alkoholowym, osób niepełnosprawnych, starszych, rodzin i dzieci z problemami opiekuńczo-wychowawczymi itd.). Ta część strategii została ujęta w formie tabelarycznej, zawierającej cele, działania, wskaźniki wykonania, identyfikację barier i zagrożeń, czas ich realizacji oraz realizatorów poszczególnych działań. W dalszej części strategii zostały zaprezentowane zadania związane z monitoringiem, ewaluacją oraz realizacją zapisów strategii. Dokument strategiczny zakończono wnioskiem końcowym w którym zasygnalizowano, iż działania zmierzające do integracji społecznej zwiększają potencjał rozwoju oraz sprzyjają zwiększeniu aktywności społecznej.

Opracowany przez gminę dokument musi spełniać również poniższe warunki:

- być zgodny z dokumentami strategicznymi na poziomie powiatu, województwa i kraju oraz innymi dokumentami strategicznymi Gminy Jastrzęb,
- kształtować aktywny model polityki społecznej w Gminie Jastrzęb tj. współpraca wszystkich instytucji rządowych, samorządowych, pozarządowych oraz przedstawicieli biznesu,
- zakładać budowanie szerokiego partnerstwa lokalnego.



„Strategia” ma być konsekwencją unijnych dokumentów: Strategii Lizbońskiej (marzec 2000) oraz „celów nicejskich” (luty 2003), które stanowią konkretyzację ogólnych założeń lizbońskich w zakresie integracji społecznej. Najważniejszymi celami w tym zakresie są:

- zapewnienie wszystkim dostępu do pracy, zasobów, praw, dóbr i usług,
- zapobieganie ryzyku „wykluczenia”,
- pomoc dla osób najbardziej narażonych na „wykluczenie” (wspieranie najsłabszych),
- mobilizacja organizacji ze sfery polityki gospodarczej i społecznej.

Działania zawarte w „Strategii” pozwolą na zminimalizowanie przyczyn tkwiących w sferze społecznej i psychologicznej, pomogą skuteczniej rozwiązywać problemy grup docelowych i rozszerzą pomoc instytucjonalną.



1. Metodologia

Prace nad aktualizacją Strategii Rozwiązywania Problemów Społecznych dla Gminy Jastrzęb prowadzono z wykorzystaniem najlepszych praktyk partycypacji społecznej. Podstawę aktualizowania strategii stanowiły materiały źródłowe (praca Gminnego Ośrodka Pomocy Społecznej oraz Urzędu Gminy) oraz materiały będące wynikiem badań ankietowych różnych środowisk i grup społecznych.

Prace nad dokumentem strategicznym były prowadzane na podstawie Zarządzenia nr 94/2015 Wójta Gminy Jastrzęb w sprawie powołania Zespołu ds. aktualizacji Gminnej Strategii Rozwiązywania Problemów Społecznych Gminy Jastrzęb 2015-2025 oraz opracowania Gminnej Strategii Rozwoju Gminy Jastrzęb.

W skład zespołu weszli:

1. Przewodniczący – Jan Gula
2. Wiceprzewodniczący - Anna Sadza
3. Sekretarz - Agnieszka Dąbrowska
4. Członek - Elżbieta Bodo
5. Członek - Lidia Kołodziej
6. Członek - Malwina Ziętek

Wiedza zespołu oraz doświadczenie, jak i znajomość środowiska lokalnego pozwoliły na trafne określenie problemów, potrzeb i kierunków działań w zakresie problematyki społecznej. Zaangażowanie reprezentantów społeczności w proces prac nad Strategią stworzył szansę wypracowania różnorodnych i realnych rozwiązań w odpowiedzi na zaistniałe problemy społeczne. Tym samym stał się ważnym elementem budowania integracji społecznej oraz mechanizmów wspólnego decydowania i działania.

Równoległym działaniem było gromadzenie danych do diagnozy problemów społecznych. Oprócz wykorzystania dostępnych zasobów (własnych i wtórnych), w celu uwzględnienia głosu społeczności lokalnej **przeprowadzono badanie ankietowe dotyczące postrzegania problemów społecznych przez mieszkańców Jastrzębia**. Zadaniem Zespołu było przygotowanie materiałów niezbędnych do opracowania Strategii Rozwiązywania Problemów Społecznych, jak również aktualizacja i dostosowanie do zmieniającej się rzeczywistości i otoczenia społeczno-gospodarczego w kolejnych latach. Zespół przygotowujący dokument pracował podczas posiedzeń roboczych, analizując dostępne dokumenty źródłowe, dokonał analizy SWOT oraz rekomendował prezentowany kształt niniejszego dokumentu. Zespół pracował nad dokumentem podczas posiedzeń roboczych w miesiącach listopad – grudzień 2015 r. Podczas prac nad strategią uznano, że w dokumencie powinny znaleźć odbicie takie wartości polityki społecznej jak: solidarność, pokój



społeczny, subsydiarność, przezorność, wielosektorowość oraz znaczenie rodziny jako fundamentu dla pomyślnego rozwoju lokalnej społeczności.

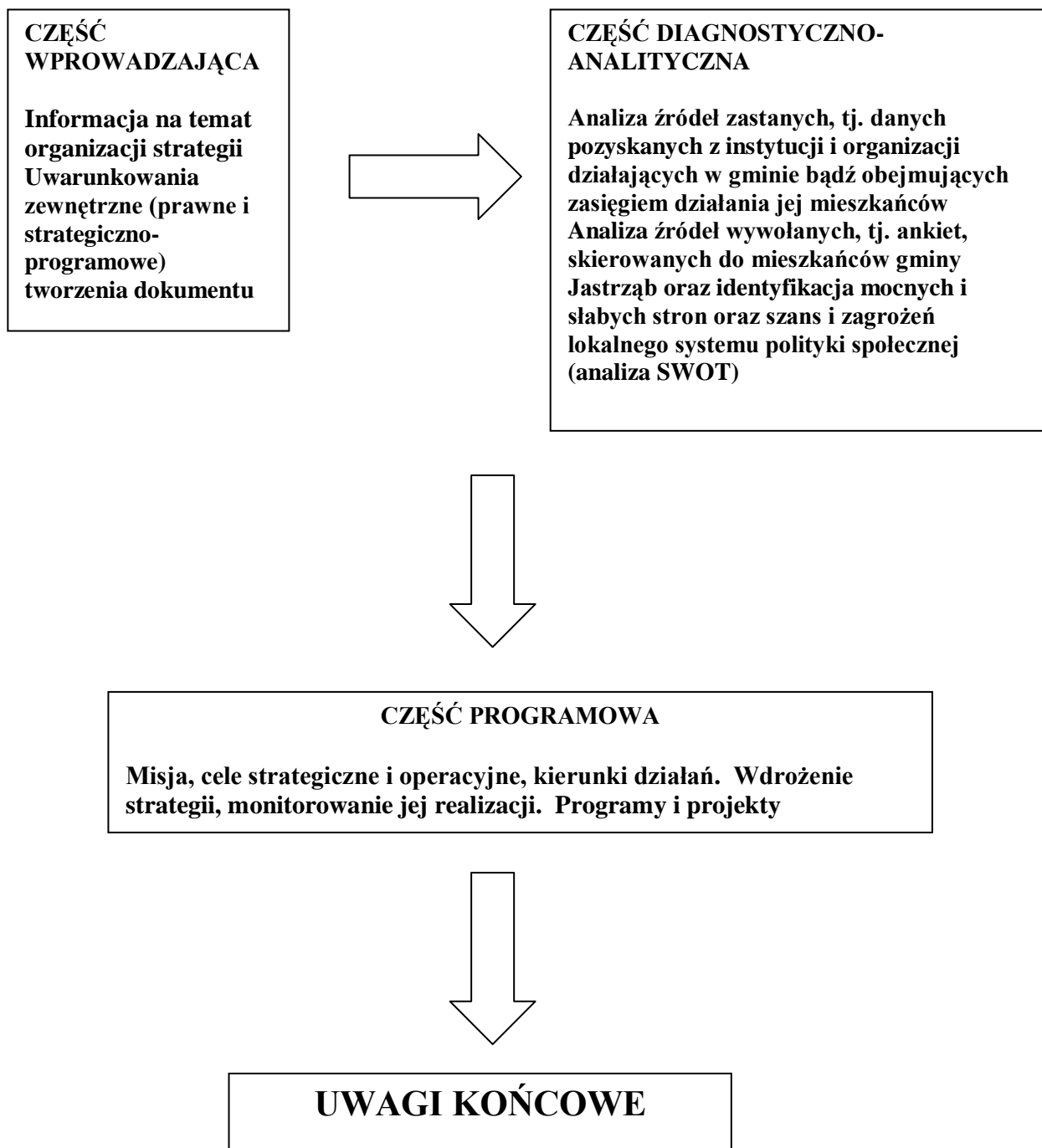
Podczas spotkań plenarnych Zespół wypracował koncepcję dokumentu, określił metody przygotowania materiału oraz tryb sporządzenia analizy SWOT, w trakcie prac akceptował także dane diagnostyczne. Wypracował również misję, cel główny oraz podstawową siatkę celów strategicznych i operacyjnych, wreszcie zatwierdził zaproponowane wskaźniki oraz system monitorowania dokumentu. Zespół był wspierany przez grupy robocze, które rozpoznawały problemy społeczne, konstruowały analizy szczegółowe poszczególnych kwestii społecznych oraz proponowały rozwiązania dla poszczególnych kwestii społecznych.

Proces programowania rozwiązań oparto na diagnozie problemów społecznych, którą sporządzono metodą desk research (metoda badawcza polegająca na wykorzystaniu dostępnych danych wtórnych takich jak publikacje, raporty, biuletyny, bazy danych itp.). Podstawą do diagnozy były materiały i analizy statystyczne gromadzone i opracowane przez instytucje działające na terenie gminy Jastrzęb, m.in. przez Urząd Gminy, Gminny Ośrodek Pomocy Społecznej, Samodzielny Publiczny Zakład Opieki Zdrowotnej, Zespół ekonomiczno – administracyjny szkół, Urząd Stanu Cywilnego oraz z poza terenu gminy jak. Powiatowy Urząd Pracy w Szydłowcu, Komenda Powiatowa Policji w Szydłowcu. Diagnozę sporządzono w trzecim kwartale 2015 r., toteż pod uwagę wzięto okres 2011-2014, co uznano za wystarczające dla wykazania najistotniejszych tendencji w lokalnej polityce społecznej. Strategia przedstawia aktualną sytuację społeczną gminy, formułuje cele oraz wskazuje kierunki działań zmierzających do osiągnięcia pozytywnych wskaźników rozwoju społecznego. Strategia służyć będzie jako punkt odniesienia dla działań o charakterze rozwojowym, podejmowanych m.in. z zasobów środków własnych gminy oraz środków zewnętrznych, w tym funduszy unijnych.



Poniższy diagram prezentuje strukturę Strategii Rozwiązywania Problemów Społecznych Gminy Jastrzęb

Diagram 1. Struktura dokumentu strategii





2. Ramy prawne i zgodność z innymi dokumentami strategicznymi

Gminna Strategia Rozwiązywania Problemów Społecznych, podobnie jak inne dokumenty strategiczne przygotowywane na różnych szczeblach administracji publicznej, jest dokumentem uwarunkowanym prawnie. Obowiązek jej opracowania wynika z art. 17 ust. 1 pkt 1 ustawy z dnia 12 marca 2004 r. o pomocy społecznej (Dz.U. z 2015 r. poz.163), który w ramach zadań własnych gminy przewiduje „opracowanie i realizację gminnej strategii rozwiązywania problemów społecznych ze szczególnym uwzględnieniem programów pomocy społecznej, profilaktyki i rozwiązywania problemów alkoholowych i innych, których celem jest integracja osób i rodzin z grup szczególnego ryzyka”.

Na treść i realizację Strategii Rozwiązywania Problemów Społecznych mają również wpływ inne akty prawne. Należą do nich:

- ustawa z dnia 8 marca 1990 roku o samorządzie gminnym (tj. Dz. U. z 2013 roku, poz. 594 z późn. zm.);
- ustawa z dnia 9 czerwca 2011 roku o wspieraniu rodziny i systemie pieczy zastępczej (tj. Dz. U. 2013 roku, poz. 135 z późn. zm.);
- ustawa z dnia 19 sierpnia 1994 roku o ochronie zdrowia psychicznego (tj. Dz. U. z 2011 roku Nr 231, poz. 1375);
- ustawa z dnia 26 października 1982 roku o wychowaniu w trzeźwości i przeciwdziałaniu alkoholizmowi (tj. Dz. U. z 2012 roku, poz. 1356, z późn. zm.);
- ustawa z dnia 29 lipca 2005 roku o przeciwdziałaniu narkomanii (tj. Dz.U.z 2012 r., poz. 124);
- ustawa z dnia 29 lipca 2005 r. o przeciwdziałaniu przemocy w rodzinie (tj. Dz. U. z 2009 roku Nr 180, poz. 1493 z późn. zm.);
- ustawa z dnia 20 kwietnia 2004 roku o promocji zatrudnienia i instytucjach rynku pracy (tj. Dz. U. z 2013 roku, poz. 674 z późn. zm.);
- ustawa z dnia 13 czerwca 2003 roku o zatrudnieniu socjalnym (tj. Dz. U. z 2011 roku Nr 43, poz. 225 z późn. zm.);
- ustawa z dnia 27 kwietnia 2006 roku o spółdzielniach socjalnych (tj. Dz. U. z 2006 roku Nr 94, poz. 651 z późn. zm.);
- ustawa z dnia 24 kwietnia 2003 roku o działalności pożytku publicznego i o wolontariacie (tj. Dz. U. z 2014 roku , poz. 1118);



- ustawa z dnia 13 listopada 2003 roku o dochodach jednostek samorządu terytorialnego (tj. Dz. U. z 2014 roku, poz. 1115.);
- ustawa z dnia 13 czerwca 2003 roku o cudzoziemcach (tj. Dz. U. z 2013 roku N, poz. 1650)
- ustawa z dnia 13 czerwca 2003 roku o udzielaniu cudzoziemcom ochrony na terytorium Rzeczypospolitej Polskiej (tj. Dz. U. z 2012 roku, poz. 680);
- ustawa z dnia 28 listopada 2003 roku o świadczeniach rodzinnych (tj. Dz. U. z 2013 roku, poz. 1456 z późn. zm.);
- ustawa z dnia 7 września 2007 roku o pomocy osobom uprawnionym do alimentów (tj. Dz. U. z 2012 roku, poz. 1228 z późn. zm.);
- ustawa z dnia 25 lutego 1964 roku Kodeks rodzinny i opiekuńczy (tj. Dz. U. z 2012 roku, poz. 788 z późn. zm.);
- ustawa z dnia 17 grudnia 1998 roku o emeryturach i rentach z Funduszu Ubezpieczeń Społecznych (tj. Dz. U. z 2013 roku, poz. 1440 z późn. zm.);
- ustawa z dnia 21 czerwca 2001 roku o dodatkach mieszkaniowych (tj. Dz. U. z 2013 roku, poz. 966 z późn. zm.);
- ustawa z dnia 13 października 1998 roku o systemie ubezpieczeń społecznych (tj. Dz. U. z 2013 roku, poz. 1442 z późn. zm.);
- ustawa z dnia 27 sierpnia 2009 roku o finansach publicznych (tj. Dz. U. z 2013 roku, poz. 885 z późn. zm.);
- ustawa z dnia 21 czerwca 2001 roku o ochronie praw lokatorów, mieszkaniowym zasobie gminy, o zmianie Kodeksu Cywilnego (tj. Dz. U. z 31 stycznia 2014 roku, poz. 150);
- ustawa z dnia 8 grudnia 2006 roku o finansowym wsparciu tworzenia lokali socjalnych, mieszkań chronionych, noclegowni i domów dla bezdomnych (tj. Dz. U. z 2006 roku Nr 251, poz. 1844 z późn. zm.);
- ustawy z dnia 27 sierpnia 2004 r. o świadczeniach opieki zdrowotnej finansowanych ze środków publicznych (tj. Dz. U. z 2008 r. Nr 164, poz. 1027, z późn. zm.);
- ustawa z dnia 7 września 1991 roku o systemie oświaty (tj. Dz. U. z 2004 roku Nr 256, poz. 2572 z późn. zm.);
- uchwała Nr 221 Rady Ministrów z dnia 10 grudnia 2013 r. w sprawie ustanowienia wieloletniego programu wspierania finansowego gmin w zakresie dożywiania „Pomoc państwa w zakresie dożywiania” na lata 2014 – 2020 (tj. M. P. z 2013 r., poz. 1024).



Określone priorytetowe kierunki i działania realizowane w ramach Strategii Rozwiązywania Problemów Społecznych dla Gminy Jastrzęb na lata 2015-2025 są kompatybilne z głównymi założeniami dokumentów obowiązujących na terenie Unii Europejskiej i Polski.

Poziom europejski :

- Strategia Lizbońska,
- Europejska Strategia Przeciwdziałania Wykluczeniu Społecznemu,
- Europejska Strategia Zatrudnienia,
- Europa 2020 – Strategia na rzecz inteligentnego i zrównoważonego rozwoju sprzyjającego włączeniu społecznemu,
- Komunikat Komisji Europejskiej „Inicjatywa na rzecz przedsiębiorczości społecznej”,
- Komunikat Komisji Europejskiej w sprawie polityki UE i wolontariatu: Uznanie i propagowanie wolontariatu transgranicznego w UE.

Poziom krajowy:

- Strategia Polityki Społecznej,
- Strategia Państwa Dla Młodzieży,
- Strategia Rozwoju Kraju,
- Strategia Rozwoju Edukacji,
- Strategia Rozwoju Ochrony Zdrowia,
- Strategia Rozwoju Kapitału Społecznego 2011-2020
- Narodowa Strategia Rozwoju Regionalnego,
- Narodowa Strategia Spójności,
- Narodowa Strategia Integracji Społecznej
- Narodowy Plan Działań na Rzecz Dzieci „Polska dla Dzieci”,
- Narodowy Program Zdrowia,
- Narodowy Program Profilaktyki i Rozwiązywania Problemów Alkoholowych,
- Krajowa Strategii Zatrudnienia,
- Krajowy Program Przeciwdziałania Przemocy w Rodzinie,
- Krajowy Program Przeciwdziałania Narkomani,
- Program Wspierający Powrót Osób Bezdomnych do Społeczności.
- Raport Polska 2030
- Polska 2030. Trzecia fala nowoczesności. Długookresowa Strategia Rozwoju Kraju
- Średniookresowa Strategia Rozwoju Kraju 2020



- Samorządowe dokumenty strategiczne
- Strategia Polityki Społecznej Województwa Mazowieckiego na lata 2014-2020
- Strategia Rozwoju Powiatu Szydłowieckiego

Strategia Rozwiązywania Problemów Społecznych jest dokumentem zgodnym z dokumentami strategicznymi i programowymi, które funkcjonują na poziomie europejskim, ogólnopolskim, wojewódzkim, powiatowym i gminnym. Dokumenty te tworzą warunki do podejmowania działań opartych na zasadzie pomocniczości państwa przy wykorzystaniu zasobów tkwiących w środowiskach lokalnych i aktywności środowisk zagrożonych marginalizacją i wykluczeniem społecznym.



3. Charakterystyka Gminy Jastrząb

3.1 Historia

W okresie VIII – X w. n. e w średniowieczu. na naszych terenach zbiegały się wpływy trzech dużych plemion słowiańskich: Łędzian, Mazowszan, Wiślan. Istnieje teza, że na terenie województwa świętokrzyskiego i południowej części ziemi radomskiej istnieć mogło nieznanne z pierwotnej nazwy mniejsze plemię, któremu obecnie sztucznie przypisuje się miano Sandomierzan. Być może właśnie ono oddawało cześć słowiańskim bóstwom na górze Łysiec (Św. Krzyż).

Inna teza zakłada, że tereny obecnej gminy Jastrząb to miejsce przenikania wpływów i osadnictwa głównie plemienia Łędzian. Nasze tereny do X wieku były słabo zaludnione, gdyż przeważały tu ogromne kompleksy leśne. Iłzanka "Dobra", której źródło bije w Gąsawach Rządowych oraz Szabasówka, stanowiły południową granicę pradawnej pierwotnej Puszczy Radomskiej (której małą pozostałością jest dziś Puszcza Kozienicka). Jednym z pierwszych słowiańskich ośrodków osadniczych na obecnym południowym Mazowszu był bez wątpienia "Radom" - a konkretnie osada/wieś z VIII wieku n.e. niedaleko grodziska Piotrówka.

Według Jana Długosza Jastrząb został założony przez biskupa krakowskiego Wojciecha Jastrzębca XV w 1422 roku na miejscu po wykarczowanym lesie na terytorium iłżeckim, należącym do biskupów krakowskich. Zlokalizowany został w pobliżu Gąsaw, przy trakcie prowadzącym z Iłży do Skrzynna. Erekcję dał miastu dnia 30 września 1427 roku następca bpa Wojciecha - kardynał Zbigniew Oleśnicki (bp Jastrzębiec objął w latach 1423 – 1436 posadę biskupa w Gnieźnie). Od nazwiska założyciela Jastrząb otrzymał nazwę i herb, którego treść stanowią po dziś dzień insygnia władzy biskupiej: mitra i pastorał na czerwonym tle. Miasto lokowane zostało na prawie tzw. magdeburskim- niemieckim i otrzymało różne przywileje, potwierdzone przez kilku władców. Swobód tych strzegli biskupi krakowscy i w razie nadużyć popełnianych przez urzędników państwa, upominali się za swymi poddanymi. Sięgając do opracowań księdza Franciszka Siarczyńskiego, dotyczących opisu Powiatu Radomskiego znajdziemy: „ Jastrząb włączony został do klucza iłżeckiego. Zbigniew Oleśnicki – kardynał, kanclerz królowej Jadwigi i biskup krakowski – miasteczko powiększył i kościół drewniany swoim kosztem w roku 1435 wystawił. Jastrząb jako własność biskupów obdarowany samorządem sprawowanym przez radnych z burmistrzem na czele cieszył się nie małymi swobodami i przywilejami królów polskich, wyjednanymi mozną protekcją biskupów... Swobody te nadane zostały przez Władysława Jagiełłę w Wolborzu w oktawę Nawiedzenia NMP Chwałebnej w 1422 roku na prośbę bpa W. Jastrzębca...” W 1500 roku wójt Orzeł posiadacz



wójtostwa zwanego „Kuźnia Śmiłowska” odkupił od mieszczan Jastrzębia znaczną część gruntów i poszerzając swoje wójtostwo nazwał je Orłów. Król Zygmunt I w dniu św. Jana Chrzciciela w 1526 roku na prośbę biskupa Piotra Tomickiego – podkanclerzego koronnego, pragnąc wzrostu miasteczka ustanowił targi w każdą środę tygodnia, oraz jarmarki na św. Jana Chrzciciela i Wszystkich Świętych . Wszystkich kupców z miasta i tych którzy do miasta przybędą zwalniano z opłat i brano pod opiekę. Dnia siódmego po Zielonych Świątkach w roku 1548 na sejmie w Piotrkowie na skutek zażalenia wniesionego przez biskupa Samuela Maciejowskiego gromi król Zygmunt August swoich poborców za krzywdę czynioną mieszkańcom Jastrzębia.

W 1549 roku za to samo grozi w Piotrkowie poborcom karą wygnania z kraju. W 1554 roku na sejmie w Lublinie biskup Jędrzej Zebrzydowski przedstawia krzywdy czynione Jastrzębianom , nie zważających na przywileje królewskie miastu nadane miastu nadane. Od 1578 roku, prawem nadanym przez Stefana Batorego, Jastrzęb rządził się prawem niemieckim, które pozwoliło mieszczanom wywozić sól z żup wielkich i bocheńskich. Król nadał miastu takie wolności, jakich używał Sandomierz. Mieszczanie mogli zajmować się handlem w całym królestwie nie płacąc cła na komorach wodnych i lądowych, ani też podatku mostowego.

W dniu 1 września 1584 roku biskup krakowski Piotr Myszkowski w zamku w Bodzentynie przywraca Jastrzębianom pola zabrane przez biskupa Filipa Padniewskiego. Kardynał Radziwiłł na zamku iłżeckim 4 października 1598 r. zatwierdza te darowizny.

W dniu 18 września 1627 roku biskup Marcin Szyszkowski w zamku w Bodzentynie, a dnia 2 sierpnia 1641 roku biskup Jakub Zadzik na dworze w Mirowie zatwierdzili następne przywileje mieszkańcom miasta.

W połowie XVI rozwinęła się w okolicy eksploatacja piaskowca i rudy żelaznej oraz powstały dwie kuźnice (huty żelaza: śmiłowska i lipienicka) Jastrzęb znany był w tym czasie ze zdrowotnych źródeł wody i żelaza. W 1633 roku Władysław IV zatwierdził w Jastrzębiu stowarzyszenie szewców. W 1662 roku po wojnie szwedzkiej Jastrzęb liczył 34 domy i 250 mieszkańców. W 1683 roku król Jan III Sobieski potwierdził nadania swoich poprzedników m.in. cech szewców, a król August III Sas w Warszawie dn. 5 października 1746 roku potwierdził wszystkie poprzednie przywileje około trzynastu mieszkańców Jastrzębia. W 1776 roku król Stanisław August Poniatowski nadał miastu jarmarki na święta Juana Chrzciciela, św. Macieja, Benedykta, Marka, Hioba, Łukasza i św. Magdaleny 22 lipca. Dnia 27 lipca 1789 roku uchwałą sejmu Jastrzęb przeszedł wraz z dobrami biskupimi na własność Rzeczypospolitej. W tych latach kraj przeżywał ciężkie momenty. Po wojnie z Rosją w 1792 r. nastąpił II rozbiór Polski,



a po upadku powstania kościuszkowskiego w 1794 III rozbiór Polski. W 1820 nastąpiło zniszczenie kościoła, oraz domy uległy zniszczeniu. W tym czasie domów drewnianych było 80, 1 dom murowany. Mieszkańców było 434, w tym chrześcijan 406 i Żydów 28.

Dla miasta lata sławy i rozkwitu skończyły się z rokiem 1869 kiedy to nakazem cara Aleksandra II Jastrzęb został zmieniony na osadę i włączony do gminy Rogów. Los Jastrzębia podzieliły inne miasta takie jak: Białaczów, Ciepiałów, Daleszyce, Drzewica, Fałków, Gielniów, Grabowiec, Jedlińska, Kazanów, Klimontów, Koszyce, Magnuszew, Małogoszcz, Odrowąż, Pacanów, Przytyk, Raków, Sieciechów, Skrzynno, Stopnica, Wąchock, Wiślica, Wodzisław, Wolanów i Żarnów. Tak więc okres praw miejskich dla Jastrzębia zamyka się w 442 latach.

W 1973 roku na nowo utworzono gminę Jastrzęb jako gminę wiejską. Podstawą utrzymania jej mieszkańców było rolnictwo. Użytki rolne stanowiły 80% powierzchni ogólnej. Istniejące na terenie gminy podmioty gospodarcze to przede wszystkim zakłady kamieniarskie związane z eksploatacją piaskowca jurajskiego i jego obróbką. Na terenie gminy znajduje się zbiornik wodny o pow. 10 ha lustra wody stanowiący miejsce wypoczynku mieszkańców gminy.

3.2 Gospodarka Gminy

Gmina Jastrzęb jest gminą wiejską. Produkcja rolna realizowana jest jedynie w gospodarstwach indywidualnych o małej powierzchni. Ponadto, gospodarka także, skupia się wokół eksploatacji złóż piaskowca jurajskiego. Przedsiębiorcy zajmują się wydobyciem oraz obróbką surowca. Rozwój przemysłu na omawianym terenie związany jest z dużymi złożami piaskowców szydlowieckich w miejscowości Śmiłowo oraz złoża piasków i pospółek występujących w okolicy miejscowości Gąsawy Rządowe. Ponadto, na terenie Gminy Jastrzęb występują obszary rozpoznania geologicznego złóż: piasku i żwiru czwartorzędowe surowców węglanowych i ilastych, rud żelaza oraz torfu. W związku z powyższym działają następujące kopalnie piachu : ZPHU „DANA” – Danuta Banaczek-Wydobycie Piaskowca, PPHU „TRANSPORTLAND” – Figarska Magdalena-Kopalnia Piasku, PPHU „PEKOL” sp.z o.o. Kopalnia Piaskowca, Zakład Kamieniarski Śmiłów Józef Bączek-Kopalnie Piaskowca, P.P.U.H. Michał Wasik-Gąsawy Rządowe-Kopalnia Piasku, „DANOR” s.c.D.Jasiński, N.Jasiński-Gąsawy Rządowe-Kopalnia Piasku, „ARTBUD” J.A.Nogaj-Gąsawy Rządowe-Kopalnia Piasku, „KAMIENIARKA” R.Jelonek-Gąsawy Rządowe- Wydobycie Piasku, A-Z INWEST Sp. z.o.o.-Gąsawy Plebańskie Kopalnia Piasku, JADAR Sp.z.o.o.–Jastrzęb Kopalnia Piasku, „KWARCYT” M.Stawecki–Jastrzęb Kopalnia Piasku, „KRISTONE” K.Pietras–Śmiłów Kopalnia Piaskowca, „KAMPOL” R.Sujecki–Śmiłów Kopalnia Piaskowca, P.P.H.U.“Trans-Żwir” H. Jasińska-Gąsawy Rządowe Kopalnia Piasku, „PIAST” Sp. z.o.o.– Śmiłów Kopalnia



Piasku, "PAWRO" P.Rokosz-Wola Lipieniecka Mała Kopalnia Piasku, "GRES" Misztal, Parszewski- Gąsawy Rządowe Kopalnia Piasku, PWOK "PIASKOWCE" Sp.z.o.o.-Śmilów Kopalnia Piasku, "MELWOD II" H. Mosiołek - Gąsawy Plebańskie Kopalnia Piasku.

W Centralnej Ewidencji i Informacji o działalności gospodarczej jest zarejestrowanych 241 firm, stan na 13.11.2015 r. Przedsiębiorcy to głównie osoby fizyczne prowadzące jednoosobową działalność gospodarczą. Najwięcej firm funkcjonuje w sektorze usług i budownictwa. Najwięksi przedsiębiorcy na terenie Gminy Jastrzęb to: Zakłady stolarskie Ireneusz Wiatrak, Sabo PHU. Piekarnia Sadza B., Autodrom Jastrzęb.

3.3 Gospodarka leśna

3.4.1 Leśnictwo, ekologia

Lasy na terenie gminy Jastrzęb zajmują powierzchnię ogólną 562 ha, co stanowi 10,3 % powierzchni gminy. Największą część lasów stanowią lasy prywatne ogółem 332 ha. Lasy publiczne ogółem stanowią 228,64 ha, lasy publiczne należące do Skarbu Państwa stanowią 226, 64 ha natomiast najmniejszą część stanowią lasy publiczne gminne 2ha.

Lesistość gminy jest ponad trzy razy niższa od średniej lesistości powiatu szydłowieckiego (32%) i prawie trzy razy niższa od średniej lesistości Polski (28%). Terytorialne lasy gminy Jastrzęb należą do Nadleśnictwa Skarżysko, obręb Szydłowiec. W obrębie Szydłowca dominują głównie drzewostany sosnowe. Lasy na terenie gminy są rozmieszczone dość równomiernie, większe skupiska występują na terenie sołectw: Gąsawy Rządowe, Gąsawy Plebańskie, Kuźnia i Wola Lipieniecka Duża.

Niewielka południowa część terenów gminy należy do obszaru, który w koncepcji krajowej sieci ekologicznej „EKONET- POLSKA” należy do systemu przyrodniczego o znaczeniu krajowym. Obszar południowej części gminy do drogi Gąsawy Rządowe - Rogów o powierzchni 43,580 ha należy do Obszaru Chronionego Krajobrazu „lasy przysusko-szydłowieckie”, którego trzon stanowi zespół leśny należący do kompleksu lasów Gór Świętokrzyskich. Obszar lasów jest najbardziej atrakcyjnym terenem turystyczno-wypoczynkowym

w subregionie radomskim. Na terenie gminy znajdują się tylko jeden pomnik przyrody ożywionej. Jest nim dąb szypułkowy o średnicy 205 cm (na wysokości 1,3m), znajdujący się na środku skweru centralnej części miejscowości Jastrzęb. Do objęcia ochroną prawną przewidywane są dwa stanowiska dokumentacyjne:

- odsłonięcie geologiczne „Łom Podolszański”



- nieczynny kamieniołom wglębny piaskowców szydlowieckich w Śmiłowie,
- źródło : „Bełk” źródło podzboczowe znajdujące się w sołectwie Śmiłów.

Mimo pozyskiwanych w latach dotacji Unijnych ze środków Ministerstwa Rolnictwa i Rozwoju Wsi indywidualnych gospodarstw rolnych nadal obserwowane jest niewystarczalne zaplecze techniczne. Konieczne jest doposażenie w maszyny rolnicze i poprawa stanu sanitarnego gospodarstw.

4. Instytucje publiczno/społeczne

Na terenie Gminy Jastrzęb funkcjonują następujące instytucje publiczne :

- Urząd Gminy,
- Gminny Ośrodek Pomocy Społecznej,
- Samodzielny Publiczny Zakład Opieki Zdrowotnej,
- 4 Publiczne Szkoły Podstawowe w tym 1 prowadzona przez osobę fizyczną,
- 1 Publiczne Gimnazjum,
- 4 Ochotnicze Straże Pożarne (OSP Jastrzęb, OSP Nowy Dwór, OSP Gąsawy, OSP Wola Lipieniecka)

Służba Zdrowia

W Gminie Jastrzęb funkcjonuje Samodzielny Publiczny Zakład Opieki Zdrowotnej w Jastrzębiu oraz Ośrodek Zdrowia w Gąsawach Rządowych. W Gminie Jastrzęb ogółem zatrudnionych jest 5-ciu lekarzy w tym 3 lekarzy specjalistów (2- lek. pediatrów, 1 lek. medycyny rodzinnej, 1 lek. chorób wewnętrznych), 4 pielęgniarki, 1 położna. Ośrodki Zdrowia z terenu Gminy Jastrzęb świadczą usługi w zakresie podstawowej opieki medycznej posiadający gabinet stomatologiczny. Ośrodki świadczą usługi dla 4232 pacjentów. Ośrodki dysponują następującym sprzętem: aparatem EKG, aparatem do nebulizacji, glukometrami i sfingomanometrami.

Tabela 1 Rodzaj świadczonych usług w poszczególnych ośrodkach w roku 2014

Rodzaj świadczonych usług medycznych	Ośrodek Zdrowia w Jastrzębiu	Ośrodek Zdrowia w Gąsawach Rządowych
Liczba porad udzielonych dzieciom	3232	994
Liczba wizyt domowych udzielanych dzieciom	-	-
Liczba wykonanych patronaży u dzieci do 1 m-ca życia przez lekarza i położną	Lekarz – 37 Położna - 146	Lekarz – 7 Położna - 28



Liczba wykonanych patronaży przez pielęgniarkę u dzieci do 1 roku życia	78	11
Liczba wykonanych szczepień ochronnych	762	145
Liczba porad lekarskich udzielonych dorosłym	9734	2916
Liczba wizyt domowych udzielonych dorosłym	140	21
Liczba porad lekarskich ogółem w 2007 roku	12 960	3 910
Liczba wykonanych zabiegów pielęgniarstwa	9292	4748
Liczba wykonanych badań laboratoryjnych	11 572	

**wg danych PZOZ w Jastrzębiu*

Tabela 2 Schorzenia dzieci i młodzieży do 18 roku życia z terenu gminy Jastrzęb odnotowane w 2014 roku

Rodzaj schorzenia	Liczba osób, u których stwierdzono schorzenie
Nowotwory	1
Niedokrwistość	-
Choroby tarczycy	4
Cukrzyca	3
Niedożywienie	6
Otyłość	8
Zaburzenia odżywiania	-
Upośledzenie umysłowe	-
Padaczka	6
Dziecięce porażenie mózgowie	2
Nadciśnienie	2
Alergia – dychawica oskrzelowa	-
Alergie pokarmowe	-
Alergie skórne	-
Zniekształcenia kręgosłupa	54
Choroby układu moczowego	-
Wady rozwojowe układu nerwowego	1
Wady rozwojowe układu krążenia	11
Zaburzenia rozwoju fizycznego	10
Zaburzenia rozwoju psychomotorycznego	-
Trwałe uszkodzenia narządu ruchu	-
Inne schorzenia wymagające opieki czynnej	15

**wg danych PZOZ w Jastrzębiu*



Tabela 3 Schorzenia ludności gminy Jastrzęb powyżej 18 roku życia odnotowane w 2014 roku

Rodzaj schorzenia	Liczba osób, u których stwierdzono schorzenie
Nowotwory	38
Niedokrwistość	21
Choroby tarczycy	35
Cukrzyca	134
Choroby obwodowego układu nerwowego	68
Choroby układu krążenia	588
w tym: przewlekła choroba reumatyczna	12
Niedokrwienność serca (w tym przeżyty zawał serca)	122
Przewlekłe choroby układu trawiennego	59
Choroby układu mięśniowo kostnego i tkanki łącznej	123
Nadciśnienie	436
Przewlekły nieżyt oskrzeli, dychawica oskrzelowa	114
Inne schorzenia wymagające opieki czynnej	109

**wg danych PZOZ w Jastrzębiu*

Mieszkańcy gminy mogą korzystać z usług Samodzielnego Publicznego Zakładu Opieki Zdrowotnej w Szydłowcu. Na terenie gminy znajduje się punkt apteczny w miejscowości Jastrzęb.

Oświata

Na terenie gminy Jastrzęb funkcjonują następujące placówki oświatowe:

- Zespół Szkół Publicznych w Jastrzębiu,
- Publiczne Gimnazjum w Jastrzębiu
- Publiczna Szkoła Podstawowa w Jastrzębiu,
- Publiczna Szkoła Podstawowa w Gąsawach Rządowych,
- Publiczna Szkoła Podstawowa w Woli Lipienieckiej,
- Publiczna Szkoła Podstawowa w Nowym Dworze (od września 2015 r. szkoła prowadzona przez osobę fizyczną)
- Publiczna Szkoła Podstawowa w Śmiłowie (szkoła ta została zlikwidowana z dniem 31 sierpnia 2015 r. Od 1 września 2015 r. jest prowadzona przez stowarzyszenie Pryzmat jako Szkoła Podstawowa Specjalna). Szkoła ta obejmuje opieką 4 uczniów.
- Niepubliczny Punkt Przedszkolny w Śmiłowie „Śmiałek”



- Niepubliczny Punkt Przedszkolny w Woli Lipienieckiej Dużej „Kacperek”

Tabela 4 Dane dot. szkół z terenu gminy Jastrzęb w roku 2014.

Placówka oświatowa	Liczba uczniów	Liczba nauczycieli	Nauczyciele z wykształceniem magisterskim	Zaplecze sportowe
Publiczne Gimnazjum	174	18	18	sala gimnastyczna boisko szkolne
PSP w Jastrzębiu	194	28	28	boisko szkolne
PSP w Gąsawach Rządowych	103	15	15	boisko szkolne
PSP w Woli Lipienieckiej	92	12	12	sala gimnastyczna
PSP w Nowym Dworze	31	11	11	brak sali gimnastycznej
była PSP w Śmiłowie	19	12	12	małe boisko sportowe brak sali gimnastycznej

*wg danych Urzędu Gminy w Jastrzębiu

Oferta szkół jest zróżnicowana i ciekawa, dzieci i młodzież mają możliwość uczestniczenia w zajęciach dodatkowych i projektach finansowanych ze środków zewnętrznych. Obiekty spełniają standardy, baza dydaktyczna jest wyposażona ale w miarę rozwijania się społeczeństwa informacyjnego wymaga doposażenia.

Kultura

W centrum Jastrzębia znajduje się budynek Ochotniczej Straży Pożarnej, a w nim Świetlica Środowiskowa, gdzie dzieci, młodzież, a także dorośli spędzają wolny czas. W budynku Urzędu Gminy znajduje się Gminna Biblioteka Publiczna, a obok niej staraniami władz Gminy powstało Lokalne Centrum Kompetencji. Jest to miejsce, w którym wszyscy mieszkańcy z całej Gminy mogą uzyskać bezpłatny dostęp do Internetu, skorzystać z nowoczesnego sprzętu komputerowego, drukarki czy skanera. Dodatkowo każdy użytkownik może liczyć na pomoc pracownika LCK, który wesprze mieszkańców w pisaniu CV, czy pism urzędowych. Jest również miejscem, w którym dzieci mogą przygotować się do lekcji, a bezrobotni wyszukać oferty pracy w Internecie.

Funkcję kulturotwórczą w gminie pełni Gminna Biblioteka w Jastrzębiu. W działach dla dorosłych i dla dzieci Biblioteka ma ponad 14 150 woluminów wydawniczych, z których korzysta łącznie 550 czytelników. Oferta biblioteki jest łatwiej dostępna dla mieszkańców innych miejscowości dzięki filiom: w Gąsawach Rządowych (oferuje łącznie ponad 6975 tys. woluminów, z których korzysta obecnie 214 czytelników) oraz w Woli Lipienieckiej Dużej (posiada 5786 tys. woluminów, z których korzysta 209 czytelników). Tradycją szkół są gminne



konkursy i festiwale, w których dzieci oraz młodzież mogą rywalizować ze sobą i kulturalnie współzawodniczyć w wielu dziedzinach

W gminie od 1995 roku działa zespół folklorystyczny „Gąsawianki”, oraz od 10 stycznia 2009 r. „Wolanki” który na wielu imprezach zdobywa nagrody i dyplomy.

Ważnym wydarzeniem jest zawsze uroczystość z okazji 50 rocznicy pożycia małżeńskiego par z terenu Gminy Jastrząb. Wówczas w intencji dostojnych jubilatów odprawiana jest uroczysta msza św., a po mszy jubilaci wraz ze swoimi najbliższymi zapraszani są na przedstawienie organizowane przez dzieci ze Świetlicy Środowiskowej oraz poczęstunek. Uroczystość zawsze wiąże się z wielkimi wzruszeniami zarówno jubilatów jak i zaproszonych gości.

Bezpieczeństwo publiczne

Za zapewnienie bezpieczeństwa publicznego na terenie Gminy Jastrząb odpowiedzialny jest Wójt Gminy oraz Komenda Powiatowa Policji w Szydłowcu, obejmująca swym zasięgiem działania również na terenie Gminy Jastrząb. Stan bezpieczeństwa i porządku publicznego wskazuje na fakt, iż na terenie Gminy nie występują przestępstwa o charakterze kryminalnym. Gmina należy do kategorii gmin bezpiecznych. Pojawiającymi się zagrożeniami są wykroczenia przestępstwa popełniane przez kierowców, kradzieże mienia, kradzieże z włamaniem, bójki i pobicia.

Pomimo faktu, iż gmina należy do w miarę bezpiecznych, podkreślić można potencjał zagrożeń poprzez działania polegające na:

- podniesieniu poziomu społecznego poczucia bezpieczeństwa poprzez podjęcie systematycznych działań zmierzających do zminimalizowania zagrożenia przestępczości- zapewnieniu porządku i spokoju w miejscach stałego gromadzenia się ludności,
- rozpoznawanie i zapobieganie zjawiskom patologii wśród dzieci, młodzieży oraz rodzin, w szczególności przeciwdziałanie przestępczości i demoralizacji nieletnich, jak również przeciwdziałanie narkomanii w szkołach,
- aktywizacji w społeczeństwie inicjatyw na rzecz bezpieczeństwa i porządku publicznego.

Zadania z zakresu ochrony przeciwpożarowej na terenie Gminy Jastrząb wykonuje 4 jednostki tj. Jastrząb, Nowy Dwór, Wola Lipieniecka Mała, Gąsawy Rządowe. Dwie z nich tj, OSP Jastrząb i OSP Wola Lipieniecka Mała należą do Krajowego Systemu Ratowniczo Gaśniczego. Ochotnicze Straże Pożarne zrzeszają 155 strażaków swoim zasobie posiadają następujący sprzęt:

- 6 samochodów średnich



- 1 samochód lekki
- 7 agregatów prądotwórczych (światło, siła)
- 4 autopompy
- 1 aparat oddymiający
- 3 pompy pływakowe
- 4 pompy szlamowe

Który jest rozdysponowany po poszczególnych jednostkach.

W sezonie letnim druhowie z jednostek Ochotniczych Straż Pożarnych wraz ze Służbą Ratowniczą pełnią przez ratowników pochodzących z terenu Gminy Jastrzęb dzielnie dbają o bezpieczeństwo plażowiczów wypoczywających nad jastrzębskim zalewem.

5. Budżet Gminy Jastrzęb

Tabela 5 Dochody budżetu gminy w latach 2011-2014:

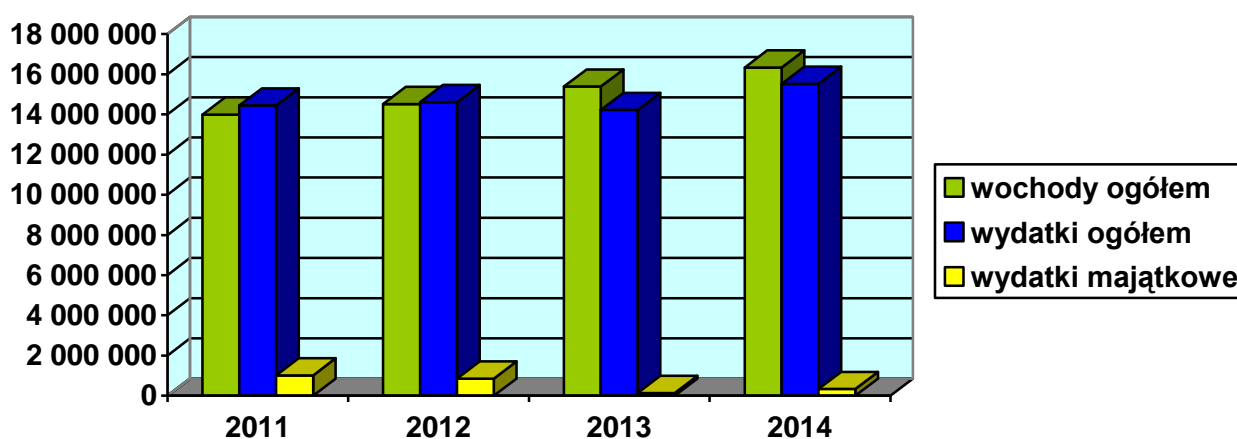
Źródło dochodów	2011	2012	2013	2014
Subwencja ogólna z budżetu	7 689 642	7 959 763	8 113 819	8 091 904
Dotacja celowa na zadania zlecone	2 284 665,91	2 378 707,39	2 354 612,90	2 646 060,54
Dotacja na dofinansowanie własnych zadań bieżących	688 228,57	626 038,31	668 671,17	801 895,77
Dotacje celowe w ramach programów finansowanych z udziałem środków europejskich	204 386,54	107 292,60	143 840,78	401 572,42
Dotacja na dofinansowanie inwestycji (w tym z udziałem środków europejskich)	199 804,93	337 781,90	54 248,95	136 990,03
Dochody z majątku gminy	94 993	139 064	482 741,50	100 852
Podatki i opłaty	2 403 258,30	2 543 934,29	3 084 827,97	3 661 706,08
Pozostałe dochody własne	424 828,35	427 294,19	484 212,85	495 843,06
Razem	13 989 807,60	14 519 875,68	15 386 975,12	16 336 823,90

*wg danych Urzędu Gminy w Jastrzębiu

**Tabela 6 Wydatki budżetu gminy:**

Rodzaj wydatków	2011	2012	2013	2014
Wydatki ogółem	14 444 111,80	14 608 333,32	14 219 388,46	15 522 906,20
Wydatki majątkowe	1 010 221,86	849 450,11	140 022,46	337 966,72

*wg danych Urzędu Gminy w Jastrzębiu

Wykres 1 Dochody i wydatki budżetu Gminy Jastrzęb

Ważniejsze inwestycje i wydatki w zakresie infrastruktury społecznej przeprowadzone w gminie w ostatnich latach:

- budowa chodników:

- Jastrzęb, ul. Jana Pawła II, ul. Plac Niepodległości, ul. Kościuszki, Krótka, Zielona, Konopnicka.
- Lipienice Górne (po obu stronach jezdni),
- Gąsawy Rządowe,

- boisko do piłki nożnej 50x90 w Jastrzębiu,

- budowa stadionu w Jastrzębiu (boisko do piłki nożnej 64 X 100),

- modernizacja oświetlenia ulicznego w Lipienicach Dolnych i Górnych, Jastrzęb, Gąsawy Rządowe Niwy, Gąsawy Rządowe (częściowo), Gąsawy plebańskie (częściowo), Kuźnia Kolonia, Kuźnia.

- Wymiana stolarki okiennej w PSP w Gąsawach Rządowych i w Woli Lipienieckiej Dużej

- modernizacja systemu grzewczego w budynku Urzędu Gminy w Jastrzębiu,

- modernizacja kotłowni i c.o. w budynku PSP w Śmiłowie,

- modernizacja parku w Jastrzębiu,



- budowa trzech parkingów w centrum Jastrzębia,
- budowa trzech przystanków PKS (Śmiłów, Lipienice Dolne, Lipienice Górne PKP)
- powstanie Lokalnego Centrum Kompetencji,
- budowa dróg gminnych:
 - Gąsawy Plebańskie- Bieszków
 - Gąsawy Rządowe Niwy – Kierz Niedźwiedzi,
 - Orłów
 - Wola Lipieniecka Duża
 - Lipienice Dolne – Wola Lipieniecka Mała,
 - Gąsawy Rządowe – do cmentarza,

6. Stan obecny Gminy Jastrzęb

6.1. System komunikacji

Na terenie gminy Jastrzęb występują drogi publiczne:

- droga krajowa 7, oraz budowa drogi ekspresowej S7 Obwodnica Radomia – granica województwa mazowieckiego z województwem świętokrzyskim.
- droga wojewódzka nr 727 relacji Klwów-Przysucha-Szydłowiec-Wierzbica na terenie gminy o długości 8,707 km, administrowana przez Mazowiecki Zarząd Dróg Wojewódzkich w Warszawie,
- drogi powiatowe o nr: 4012W, 4013W, 4014W, 4015W o łącznej długości ok. 16 km, administrowane przez Zarząd Dróg Powiatowych w Szydłowcu,
- drogi gminne o łącznej długości 69 km, o nawierzchni utwardzonej i bitumicznej ok. 35 km, administrowane przez władze gminy,

Wykaz dróg gminnych przedstawia poniższa tabela.

Tabela 7 Lokalizacja dróg na terenie Gminy Jastrzęb

Numer drogi	Lokalizacja drogi
400201W	Wola Lipieniecka Mała - Lipienice
400202W	Kuźnia-Wola Lipieniecka
400203W	Kuźnia – Lipienice – gr. Gminy Jastrzęb (Mirówek)
400204W	(Świerczek) – gr. Gminy Jastrzęb – Orłów
400205W	Orłów – Śmiłów – Gąsawy Plebańskie
400206W	Lipienice – Nowy Dwór – Mirówek (gr. Gminy Jastrzęb)



400207W	Orłów – Gąsawy Plebańskie
400208W	Nowy Dwór – Gąsawy Rządowe
400209W	Gąsawy Plebańskie – gr. Gminy Jastrzęb (Bieszków)
400210W	Lipienice – Wola Lipieniecka Duża
400211W	Gąsawy Niwy – gr. Gminy Jastrzęb (Bieszków D)
400212W	(Kolonja Chustki) – gr. Gminy Jastrzęb – Jastrzęb
400213W	Stacja PKP Szydłowiec – kol. Lipienice – gr. Gminy Jastrzęb – Zdziechów
400214W	Jastrzęb – Gąsawy Plebańskie
400215W	(Chustki) – gr. Gminy Jastrzęb – Kolonia Lipienice
400216W	Lipienice – Kuźnia
400217W	Wola Lipieniecka Duża – Wola Lipieniecka Mała
400218W	Gąsawy Rządowe – Gąsawy Niwy – gr. Gminy Jastrzęb (Kierz)
400219W	(Śniadków) –gr. Gminy Jastrzęb – Kolonia Kuźnia – gr. Gminy Jastrzęb
400220W	Droga przez wieś Kolonia Orłów
400221W	Gąsawy Plebańskie – Bukownica
400222W	Jastrzęb ul. Boczna
400223W	Jastrzęb ul. Zielona
400224W	Jastrzęb Partyzantów
400225W	Jastrzęb Mickiewicza
400226W	Jastrzęb ul. Krótka

Na terenie gminy Jastrzęb znajdują się również drogi lokalne i wewnętrzne, nie należące do kategorii dróg publicznych. Są to drogi na osiedlach mieszkaniowych, dojazdowe do gruntów rolnych i leśnych, do obiektów użytkowanych przez lokalnych przedsiębiorców oraz drogi przy których istnieje zabudowa mieszkaniowa, które pełnią rolę dojazdową do dróg publicznych. Drogi te często posiadają nawierzchnie gruntową, nieutwardzoną i wymagają koniecznej modernizacji. Przykładem tego rodzaju dróg są: ulica Czerwienica w Jastrzębiu, droga w Nowym Dworze (Ogrody od nr 1 do budynku remizy OSP), w Lipienicach Górnych (dz. nr 718 od drogi gminnej dz. nr 102 w Nowym Dworze) w Kolonii Kuźni (P. Knop), w Lipienicach Dolnych, w Gąsawach Rządowych Niwach, w Gąsawach Rządowych, w Gąsawach Plebańskich, w Orłowie, w Woli Lipienieckiej Małej i Dużej, w Kuźni oraz w miejscowości Jastrzęb.

Na terenie gminy Jastrzęb są połączenia autobusowe prowadzone przez prywatne przedsiębiorstwa. W omawianej gminie dzieci dowożone są transportem gminnym – jest to zadanie własne samorządu terytorialnego.

Przez teren gminy Jastrzęb przebiega linia kolejowa Nr 8 relacji Warszawa – Kraków. Stacje



kolejowe są w następujących miejscowościach:

- Jastrzęb,
- Gąsawy Plebańskie,
- Gąsawy Rządowe – stacja Szydłowiec,

Mieszkańcy Gminy głównie korzystają z własnych samochodów, gdyż jest to środek transportu najbardziej komfortowy z punktu widzenia indywidualnych potrzeb.

Obecnie nie planuje się rozwoju transportu publicznego, gdyż jest on wystarczający. Zwiększenie taboru może być potrzebne w przypadku, gdy nastąpi wzrost liczby mieszkańców.

6.2. Zaopatrzenie w media

- Gospodarka wodna

Gmina Jastrzęb jest w 100% zwodociągowana. Długość czynnej sieci rozdzielczej wynosi 52 km, która jest ujmowana z ujęć wód podziemnych. Jest on obsługiwany przez 4 ujęcia wód w następujących miejscowościach: Jastrzęb, Lipienice Górne, Wola Lipieniecka Duża i Śmiłów.

Ujęcie Jastrzęb obsługuje miejscowości Jastrzęb, Lipienice, Kolonia Kuźnia. Ujęcie bazuje na dwóch studniach: zasadniczej o głębokości 52 m i awaryjnej o głębokości 51m, o zasobach eksploatacyjnych 40,5 m³/h oraz 50,0 m³/h. Ujęcie posiada strefę ochrony bezpośredniej.

Ujęcie Lipienice Górne obsługuje miejscowości Lipienice Górne, Lipienice Dolne, Nowy Dwór. Posiada dwie studnie o głębokości 100 m i awaryjnej o głębokości 102 m o zasobach eksploatacyjnych 69,0 m³/h oraz 28,5 m³/h. Ujęcie posiada strefę ochrony bezpośredniej.

Ujęcie Wola Lipieniecka Duża obsługuje miejscowości Wola Lipieniecka Duża, Wola Lipieniecka Mała, Kuźnia. Posiada dwie studnie o głębokości 114 m i awaryjnej o głębokości 54 m, o zasobach eksploatacyjnych 72,0 m³/h i 54,0 m³/h.

Ujęcie Śmiłów obsługuje miejscowości Śmiłów, Orłów, Gąsawy Rządowe Kurkoć, Gąsawy Plebańskie. Ujęcie bazuje na dwóch studniach: zasadniczej i awaryjnej o głębokości 50m, o zasobach eksploatacyjnych odpowiednio 55,0 m³/h oraz 50,0 m³/h. Ujęcie posiada strefę ochrony bezpośredniej.

- Gospodarka ściekowa

Gmina Jastrzęb nie posiada sieci kanalizacyjnej. Ścieki gromadzone są w bezodpływowych zbiornikach i okresowo wywożone do oczyszczalni ścieków komunalnych zlokalizowanej poza obszarem gminy.

Władze samorządu Gminy Jastrzęb planują rozwój sieci wodno-kanalizacyjnej na terenie całej gminy.



- Sieć gazowa

Gmina Jastrzęb należy do obszarów niezgazyfikowanych województwa mazowieckiego, jest poza zasięgiem istniejącej sieci gazociągów wysokociśnieniowych. Obecnie do celów bytowych (głównie do przygotowywania posiłków) używa się gaz ciekły propan-butan. Sieć dystrybucji gazu, w postaci punktów wymiany butli, obejmuje wszystkie sołectwa.

- Sieć ciepła

Na terenie gminy Jastrzęb nie ma zorganizowanej gospodarki w zakresie zaopatrzenia i pokrycia potrzeb ciepłych, działają jedynie indywidualne instalacje grzewcze budynków mieszkalnych, instytucji użyteczności publicznej, podmiotów handlowych i usługowych oraz wytwarzające ciepło na własne potrzeby.

Instalacje na węgiel i miał posiada Publiczna Szkoła Podstawowa w Gąsawach Rządowych wraz z mieszkaniami służbowymi oraz Samodzielny Publiczny Zakład Opieki Zdrowotnej w Jastrzębiu. Instalację na ekogroszek posiada Ośrodek Zdrowia w Gąsawach Rządowych. W ogrzewanie olejowe wyposażone są: Publiczna Szkoła Podstawowa w Woli Lipienieckiej Dużej, Zespół Szkół Publicznych w Jastrzębiu oraz Publiczna Szkoła Podstawowa w Nowym Dworze prowadzona przez osobę fizyczną. Szkoła Podstawowa Specjalna w Śmiłowie posiada ogrzewanie gazowe.

- Sieć energetyczna

Powiązania systemowe stacji 220/110/30kV Rożki.

Gmina Jastrzęb jest w 100% zelektryfikowana. Przez teren gminy Jastrzęb przebiegają dwie linie wysokiego o napięciu 110KV: powiązanie systemowe relacji stacja 220/110/30kV Rożki – stacja 400/220/110kV Ostrowiec Systemowa oraz powiązanie systemowe relacji stacja Rożki – GPZ Szydłowiec – GPZ Skarżysko Północ, których zarządcą jest Rejon Energetyczny Najwyższych Napięć w Radomiu. Dostawa Energii elektrycznej dla odbiorców odbywa się za pośrednictwem linii średniego oraz niskiego napięcia zasilanych z GPZ zlokalizowanych na terenie. Operatorem systemu dystrybucyjnego jest PGE Dystrybucja S.A. Zakład Energetyczny w Skarżysku Kamiennej.

Po analizie sieci energetycznej wnioskuje się, iż obecny stan zaspakaja zapotrzebowanie na energię elektryczną na terenie Gminy Jastrzęb. W związku z tym nie planuje się rozbudowy sieci, jedynie jej utrzymanie i bieżącą modernizację linii przesyłowych. W celu poprawy efektywności energetycznej jak również wygenerowanie wysokich oszczędności środków pieniężnych w budżecie gminy przy jednoczesnej poprawie jakości oświetlenia dróg rozpoczęto wymianę starych, rtęciowych lamp często o dużej mocy na oprawy ledowe. Na obszarze Gminy Jastrzęb znajduje się 636 lamp oświetlenia ulicznego w tym 270 lamp



ledowych zamontowanych w roku 2014-2015. Docelowo Gmina planuje przejść całkowicie na oświetlenie typu led, gdyż jest ono bardziej oszczędne oraz przyjazne dla środowiska.

6.3 Warunki mieszkaniowe

Wskaźniki przedstawiają się następująco (stan na dzień 31.12.2014 r.):

- ✓ ogół zamieszkałych zasobów mieszkaniowych w Gminie Jastrzęb liczy 1517 (22 stanowiące własność gminy) mieszkań o łącznej powierzchni 110193 m².
- ✓ przeciętna liczba izb w 1 mieszkaniu wynosi 3,53 w Gminie Jastrzęb (dla powiatu szydłowieckiego – 3,62 a dla województwa mazowieckiego – 3,51)
- ✓ przeciętnie 3,35 osoby przypada na jedno mieszkanie w Gminie Jastrzęb (dla powiatu – 3,34, dla województwa – 2,75),
- ✓ przeciętnie na 1 izbę przypada 0,95 osoby w Gminie Jastrzęb (w powiecie – 0,93 a w województwie – 0,78)
- ✓ średnia powierzchnia użytkowa mieszkań wynosi 72,6 m² w Gminie Jastrzęb (w powiecie – 70,9 m² a w województwie – 67,1 m²),
- ✓ powierzchnia użytkowa, przypadająca na jedną osobę dla gminy Jastrzęb wynosi 21,7 m² (w powiecie – 21,2 m² a w województwie – 24,4 m²).

Zasoby mieszkaniowe gminy to głównie mieszkania prywatne.

6.4. Podmioty gospodarcze

Na 1000 osób czynnych zawodowo w gminie 56,8%. Działalność gospodarczą prowadzi 10%. Pozostali mieszkańcy utrzymują się głównie z pracy w sektorze prywatnym i w rolnictwie oraz z emerytur i rent.

Tabela 8 Liczba podmiotów gospodarczych w gminie:

Rok	Handel	Usługi	Gastronomia
2011	10	28	-
2012	9	36	2
2013	14	37	-
2014	10	26	-

**wg danych Urzędu Gminy w Jastrzębiu*

Głównymi pracodawcami w Gminie Jastrzęb w sektorze prywatnym są m.in.:

- Zakład Stolarski. Ireneusz i Łukasz Wiatrak, Jastrzęb Zakład Produkcyjny.



- PPHU KONREM Witold Figarski Jastrzęb, Produkcja Konstrukcji Metalowych .
- AUTODROM Jastrzęb, A. Michalczewski – tor wyścigowy, diagnostyka pojazdów.
- PPHU „WAMET” sp. z o.o. – Wabik Krzysztof, Zakład Produkcyjny Elementów Metalowych.
- ZPHU „DANA” – Danuta Banaczek, Zakład Kamieniarski , Wydobycie Piaskowca.
- Zakład Handlowo – Usługowy „MOST” – Agnieszka Tomczyk – Hajduk, Narzędzia do Obróbki Drewna.
- PPHU „TRANS – PORTLAND” – Figarska Magdalena, Kopalnia Pisku, Producent Bloczków.
- PPHU „PEKOL” sp.z o.o. Kopalnia Piaskowca, Zakład Kamieniarski.
- Firma Kamieniarska „Kamieniarz” Śmiłów, Tadeusz Modliński, Zakład Kamieniarski.
- Zakład Kamieniarski Śmiłów Józef Bączek Kopalnie Piaskowca.
- P.P.U.H. Michał Wasik - Gąsawy Rządowe Kopalnia Piasku.
- „DANOR” s.c. D. Jasiński, N. Jasiński - Gąsawy Rządowe Kopalnia Piasku.
- "ARTBUD" J.A Nogaj - Gąsawy Rządowe Kopalnia Piasku.
- „KAMIENIARKA” R. Jelonek - Gąsawy Rządowe Wydobycie Piasku.
- A-Z INWEST Sp. Z.O.O. - Gąsawy Plebańskie Kopalnia Piasku.
- JADAR Sp.z.o.o – Jastrzęb Kopalnia Piasku.
- "KWARCYT" M. Stawecki – Jastrzęb Kopalnia Piasku.
- "KRISTONE" K. Pietras – Śmiłów Kopalnia Piaskowca, Zakład Kamieniarski.
- "KAMPOL" R.Sujecki – Śmiłów Kopalnia Piaskowca, Zakład Kamieniarski.
- P.P.H.U. "Trans - Żwir" H. Jasińska - Gąsawy Rządowe Kopalnia Piasku.
- "PIAST" Sp. z.o.o. – Śmiłów Kopalnia Piasku.
- "PAWRO" P. Rokosz - Wola Lipieniecka Mała Kopalnia Piasku.
- "GRES" Misztal, Parszewski - Gąsawy Rządowe Kopalnia Piasku.
- PWOK "PIASKOWCE" Sp. z.o.o.- Śmiłów Kopalnia Piasku, Zakład Kamieniarski.
- "AKKA" A. Kowalska – Śmiłów Zakład Kamieniarski.
- "Skalka" A. Guźlińska – Śmiłów Zakład Kamieniarski.
- "MELWOD II" H. Mosiołek - Gąsawy Plebańskie Kopalnia Piasku.
- TARTAK PRZECIERANIE DREWNA- J. Minda Produkcja Wyrobów Tartacznych.
- TARTAK Bińkowski, Mateusz Binkowski
- ECO-MAX C. Janczyk Lipienice Górne Produkcja wyrobów Formowanych na zimno ,metalowych elementów stolarki budowlanej.
- PPHU „AGR-BUD” W. Korba Gąsawy Plebańskie Produkcja Wyrobów Betonowych, Budowlanych, Massy Budowlanej.
- PPHU „CZAR” W. Czarnota Gąsawy Rządowe Niwy Produkcja Wyrobów Stolarskich



i Ciesielskich dla Budownictwa.

- USŁUGI I PRZERÓB DREWNA M. Parszewska Gąsawy Rządowe Niwy produkcja wyrobów tartacznych, stolarskich i ciesielskich.
- DOMOROL 2 M.Dąbrowski i M.Kowalski, Zakład produkcji materiałów betonowych.



7. Sytuacja demograficzna Gminy Jastrzęb

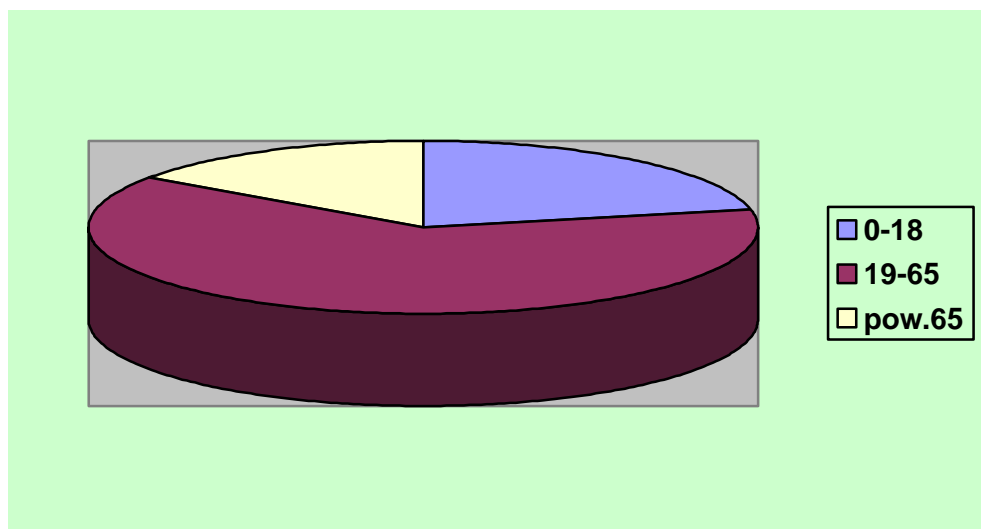
W Gminie Jastrzęb jest 5.244 mieszkańców, w tym 2.584 mężczyzn i 2.660 kobiet na dzień 06.11.2015 rok. Analizując powyższe dane można ogólnie stwierdzić, iż jest podobna liczba mężczyzn i kobiet. Podział ludności ze względu na wiek przedstawia się następująco:

I grupa – 0-18 – 1.139 osób,

II grupa – 19–65 – 3.305 osób,

III grupa – powyżej 65 – 800 osób.

Wykres 2 Liczba mieszkańców w Gminie Jastrzęb w podziale na wiek



* wg danych Urzędu Gminy Jastrzęb

Powyższy wykres przedstawia mieszkańców gminy Jastrzęb w podziale na wiek. Pierwsza grupa to osoby do 18 roku życia, druga to osoby między 19 a 65 rokiem życia, zaś trzecia grupa to osoby powyżej 65 roku życia. Najwięcej osób jest w drugiej grupie, tj.: mieszkańców, którzy pracują, są konsumentami i to właśnie oni głównie utrzymują i napędzają gospodarkę.

Tabela 9 Liczba ludności gminy w latach 2011-2014

Rok	2011	2012	2013	2014
Liczba ludności	5241	5249	5226	5234
Mężczyźni	2583	2593	2569	2584
Kobiety	2658	2656	2657	2652

* wg danych Urzędu Gminy Jastrzęb

**Tabela 10 Liczba ludności w poszczególnych sołectwach (stan na 31.12.2014 r.)**

L.p	Sołectwo	Liczba mieszkańców
1	Gąsawy Plebańskie	287
2	Gąsawy Rządowe	816
3	Jastrzęb	1006
4	Kuźnia	173
5	Kolonia Kuźnia	287
6	Gąsawy Rządowe-Niwy	421
7	Nowy Dwór	232
8	Śmiłów	134
9	Orłów	230
10	Wola Lipieniecka Duża	385
11	Wola Lipieniecka Mała	331
12	Lipienice Dolne	447
13	Lipienice Górne	479
	Razem	5234

*wg danych Urzędu Gminy Jastrzęb

Tabela 11 Struktura wieku ludności na dzień 31.12.2014

Wiek	Mężczyźni	Kobiety	Ogółem
0-6 lat	207	204	411
7-15 lat	249	263	512
16-18 lat	125	113	238
19-60 lat	1768	1503	3271
Powyżej 65	233	569	802

*wg danych Urzędu Gminy Jastrzęb

Tabela 12 Ludność według ekonomicznych grup wieku stan na 2014 r.

Grupa	Mężczyźni	Kobiety	Ogółem
Przedprodukcyjny	581	580	1161
Produkcyjny	2051	2114	4165
Poprodukcyjny	223	569	802

* wg danych Urzędu Gminy Jastrzęb

Największy odsetek ludności gminy stanowią mieszkańcy w wieku produkcyjnym – 67,3 %, w wieku przedprodukcyjnym pozostaje 19,1%, a w wieku poprodukcyjnym 13,6 % ogółu populacji.



8.Charakterystyka problemów społecznych Gminy Jastrzęb

8.1. Identyfikacja problemów społecznych

W gminie Jastrzęb problemami opieki społecznej zajmuje się Gminny Ośrodek Pomocy Społecznej, który współpracuje z innymi instytucjami społecznymi działającymi na terenie gminy. Najbardziej dotkliwymi problemami występującymi w gminie Jastrzęb od wielu lat jest bezrobocie i wynikające z niego ubóstwo. Często do takiego stanu rzeczy przyczynia się niezaradność życiowa lub brak chęci, aktywności, albo też występowanie patologii (głównie nałogów). Bezrobocie dotyka także kobiet, które po wychowaniu dzieci nie mają możliwości zatrudnienia na terenie gminy. Na koniec 2014 roku ponad 13% mieszkańców gminy w wieku produkcyjnym pozostawało bez pracy. Sytuacja pod tym względem jest bardzo trudna, ponieważ w regionie występuje ten sam problem. Szczególnie niekorzystne jest to zjawisko dla ludzi młodych, którzy nie widząc dla siebie szansy w najbliższym otoczeniu migrują (głównie do Warszawy) lub emigrują za granicę. Bezrobocie generuje również niekorzystne skutki społeczne: ubóstwo, alkoholizm, przemoc, bezradność oraz depresje i frustracje. Z w/w powodów GOPS w Jastrzębiu wypłaca wiele świadczeń. Często są to świadczenia celowe, przyznawane jednorazowo, na pokrycie podstawowych potrzeb bytowych (koszt leków i leczenia, odzież, żywność, opał).

Występujące w gminie Jastrzęb zjawiska społeczne mają niekorzystny wpływ na sytuację w gminie. Brak miejsc pracy w gminie i jej sąsiedztwie, zły stan gospodarki, itp. Powoduje m.in. migrację wykształconej młodzieży, a co za tym idzie starzenie się społeczeństwa, a często wzrost występowania patologii.

8.2 Obszary problemów społecznych objęte pomocą zgodnie z ustawą z dnia 12 marca 2004 roku o pomocy społecznej

UBÓSTWO

Za ubóstwo uznaje się stan, kiedy jednostce czy grupie społecznej brakuje środków na zaspokojenie niezbędnych potrzeb. Za potrzeby podstawowe, poza wyżywienie, uznaje się: ubranie, mieszkanie, ochrona zdrowia, wykształcenie. Ubóstwo jest zatem zjawiskiem powszechnym i niebezpiecznym, co gorsze - obecnie obserwuje się szereg zmian, które ciągle je pogłębiają i poszerzają. Ubóstwo w gminie występuje głównie wśród rodzin nie posiadających żadnego źródła utrzymania oraz możliwości poprawy swojej sytuacji ze względu na wiek lub niepełnosprawność czy chorobę. Osoby te otrzymują z Gminnego Ośrodka Pomocy Społecznej



w Jastrzębiu zasiłki stałe. Rodziny korzystające z pomocy GOPS z powodu ubóstwa muszą spełnić kryterium dochodowe – poniżej 514 zł na osobę w rodzinie lub 634 zł na osobę samotnie gospodarującą. Pomoc przyznawana jest na podstawie: informacji o dochodach z Urzędu Skarbowego, zaświadczeniach o osiągniętych dochodach, odcinków rent i emerytur oraz oświadczeniach

Tabela 13 Liczba rodzin korzystająca z pomocy GOPS w Jastrzębiu z powodu ubóstwa

Rok	2011	2012	2013	2014
Liczba rodzin korzystających z pomocy	158	160	159	151
Liczba osób w rodzinie	711	715	717	698

**wg danych GOPS w Jastrzębiu*

Powyższe dane pokazują, że liczba rodzin korzystających z pomocy społecznej utrzymuje się mniej więcej na tym samym poziomie, nie mniej jednak dane te nie wskazują rzeczywistej liczby rodzin ubogich w gminie. Wiele świadczeń może być zakwalifikowanych do innego kryterium. Brak środków do życia i niemożność utrzymania rodziny spowodowana jest wieloma czynnikami, np. bezrobociem, bezradnością w sprawach prowadzenia gospodarstwa domowego czy alkoholizmem członka rodziny. Z pewnością też nie wszystkie rodziny żyjące poniżej minimum socjalnego zgłaszają się po pomoc z różnych przyczyn np. niewiedzy, wstydu, dumy.

Ogólny status materialny mieszkańców gminy nie pogarsza się – powszechnym zjawiskiem są wyjazdy do pracy za granicę, najmowanie się do prac dorywczych czy sezonowych. Gorzej ma się sytuacja wśród osób powyżej 50 roku życia i osób starszych, które nie mają emerytury i pracy.

Jednym z wyznaczników konieczności pomocy dla mieszkańców gminy jest objęcie programem „Pomoc państwa w zakresie dożywiania” dzieci z ubogich rodzin. Celem Programu jest ograniczenie zjawiska niedożywienia dzieci i młodzieży z rodzin o niskich dochodach lub znajdujących się w trudnej sytuacji, ze szczególnym uwzględnieniem uczniów z terenów objętych wysokim poziomem bezrobocia i ze środowisk wiejskich oraz osób dorosłych, w szczególności osób samotnych, w podeszłym wieku, chorych lub osób niepełnosprawnych. Program jest elementem polityki społecznej państwa w zakresie: - wsparcia finansowego gmin w wypełnianiu zadań własnych o charakterze obowiązkowym, - poprawy poziomu życia rodzin o niskich dochodach, - poprawy stanu zdrowia dzieci i młodzieży, - kształtowania właściwych nawyków żywieniowych. GOPS realizując program wspomaga dożywianie dzieci w szkołach.



Tabela 14 Liczba dzieci objętych programem "Pomoc państwa w zakresie dożywiania" w szkołach z terenu Gminy Jastrzęb

	2011	2012	2013	2014
Liczba dzieci	251	244	220	210
Liczba wydanych posiłków	42 242	37 527	39 773	41 652
Koszt posiłków (w zł.)	123 958	121 586	121 705	127 723

**wg danych GOPS w Jastrzębiu*

Do 5 szkół dowożone są posiłki jednodaniowe (tzw. zupa z wkładką przez 3 dni i 2 dni drugie danie). Poza szkołami gmina nie prowadzi dożywiania, pozostałym osobom wypłacane są zasiłki celowe. Środki na dożywianie pochodzą ze środków na zadania własne oraz z dofinansowania.

Jednym z najważniejszych skutków ubóstwa jest fakt jego samodzielnej reprodukcji – ubodzy rodzą dzieci skazane na pozostawienie w tej sferze. Dlatego też forma pomocy dla osób ubogich powinna z jednej strony zabezpieczać ich byt, a z drugiej motywować ich do podjęcia starań zmiany swego życia.

Konkluzje

Należałoby dokonać pełnej diagnozy tego problemu w gminie, pozyskując dane między innymi ze szkół, przedszkoli czy Kościoła. W rozwiązywaniu problemu ubóstwa szczególnie ważna jest wczesna interwencja. W związku z tym konieczne wydaje się prowadzenie okresowych (np. raz w roku) badań poziomu życia osób i rodzin w Gminie Jastrzęb. Wczesna reakcja na zjawisko biedy uchroni osoby i rodziny przed ubóstwem absolutnym. Dokonując diagnozy problemu ubóstwa należy określić zewnętrzne i wewnętrzne (w rodzinach i poza nimi) źródła tej dysfunkcji. Ich określenie pozwoli na opracowanie programu skutecznej pomocy osobom i rodzinom znajdującym się w trudnej sytuacji życiowej z powodu ubóstwa

SIEROCTWO

Sieroctwo jest problemem, który od dawna stanowi przedmiot zainteresowań pedagogów i psychologów, pracowników zakładów opiekuńczo-wychowawczych i resocjalizacyjnych, działaczy społecznych i szerokich kręgów społeczeństwa. Pojęcie sieroctwa wiąże się ze stanem pozbawienia dzieci, trwale lub przejściowo, szans wychowywania we własnej rodzinie, ze względu na brak odpowiednich warunków opiekuńczo wychowawczych.

Sieroctwo jest sytuacją społeczną i prawną, jak również stanem psychicznym dziecka pozbawionego rodziców na skutek śmierci (sieroctwo naturalne) lub na skutek rozbitcia rodziny



(sieroctwo społeczne). W obecnych czasach sieroctwo społeczne jest wynikiem, w większości przypadków, patologii społecznych – sierotami są dzieci pochodzące z rodzin dysfunkcyjnych. Dzieci pozbawione możliwości wychowywania się w rodzinie, w atmosferze miłości i zrozumienia, mają prawo do specjalnej ochrony i pomocy ze strony państwa. Przy wyborze odpowiednich rozwiązań należy uwzględnić wskazania związane z zachowaniem tożsamości dziecka i jego prawa do utrzymywania kontaktów z rodzicami, z wyjątkiem przypadków, gdy jest to sprzeczne z interesem dziecka. Na terenie Gminy Jastrzęb jest jedna rodzina zastępcza wychowująca jedno dziecko. Gminny Ośrodek Pomocy Społecznej w Jastrzębiu refunduje pobyt takiego dziecka natomiast organizowaniem pobytu osieroconych dzieci w rodzinach zastępczych oraz domach dziecka zajmuje się Powiatowe Centrum Pomocy Rodzinie w Szydłowcu.

BEZDOMNOŚĆ

Bezdomność, jako zjawisko społeczne dotyczące według różnych danych od kilkunastu do nawet kilkuset tysięcy ludzi w Polsce jest bez wątpienia poważną kwestią społeczną. Stanowi przykład patologii społecznej i marginalizacji. Samo zdefiniowanie zjawiska bezdomności jest trudne, ale przyjąć można, że „bezdomnym jest człowiek nie mający miejsca spełniającego warunki mieszkalne, w którym mógłby stale przebywać, ani aktualnej możliwości lub chęci uzyskania takiego miejsca”. Bezdomność oznacza zatem zanegowanie jednego z podstawowych praw ludzkich, jakim jest prawo do posiadania trwałego i pewnego miejsca egzystencji. Pozbawienie domu jest bowiem pozbawieniem człowieka bezpieczeństwa i możliwości zaspokojenia niezbędnych potrzeb, w tym potrzeby własnego rozwoju.

Osobą bezdomną w polskim porządku prawnym (art.6 pkt.8 ustawy z dnia 12 marca 2004 roku o pomocy społecznej) jest osoba nie zamieszkująca w lokalu mieszkalnym w rozumieniu przepisów o ochronie praw lokatorów i mieszkaniowym zasobie gminy i nie zameldowaną na pobyt stały w rozumieniu przepisów o ewidencji ludności i dowodach osobistych a także osobę nie zamieszkującą w lokalu, w którym nie ma możliwości zamieszkania. Tego typu definicje jednak trudno odnosić do sytuacji bezdomności, bowiem za bezdomnych w takim rozumieniu uznawać należałoby także mieszkańców krajów Trzeciego Świata nie ewidencjonowanych lub zamieszkujących slumsy na obrzeżach wielkich metropolii. Z tego względu przy definiowaniu bezdomności należy uwzględnić upośledzenie społeczne wynikające z braku posiadania odpowiedniego standardu mieszkalnego typowe dla społeczeństw przemysłowych. Z drugiej strony osoby bezdomne starają się często zagospodarowywać przestrzeń publiczną np. dworców kolejowych w celu wytworzenia poczucia własnego miejsca. Definiuje się zatem osoby bezdomne poprzez nieprzystosowanie społeczne, pozbawienie środków do życia oraz



przynależność do grup, np. osób z zaburzeniami psychicznymi, po długotrwałym pobycie w zakładzie karnym, uzależnionych. Na terenie gminy Jastrzęb przebywają dwie osoby bezdomne (stan: 2015 r.). Gmina nie dysponuje mieszkaniami komunalnymi i w chwili zaistnienia konieczności zapewnia bezdomnemu (za jego zgodą) miejsce noclegowe poza swoim terenem. W związku z tym w przyszłości gmina planuje utworzenie minimum dwóch lokali socjalnych w celu zapewnienia pobytu osobom bezdomnym.

BEZROBOCIE

Bezrobotny – to osoba, która nie jest zatrudniona i nie wykonuje pracy zarobkowej, a jednocześnie jest zdolna do podjęcia pracy w pełnym wymiarze czasu pracy, jest to człowiek, który chce pracować i aktywnie szuka pracy, ale nie może otrzymać zatrudnienia przy istniejących stawkach płac. Za bezrobotną uznaje się osobę, która od 1 czerwca 2004r. spełnia kryteria określone w art. 2 ust.1, pkt 2 ustawy z dnia 20 kwietnia 2004 r. o „promocji zatrudnienia i instytucjach rynku pracy”(Dz. U. Nr 99,poz. 1001).

Stopa bezrobocia – jest miarą bezrobocia, ale oblicza się ją jako stosunek liczby bezrobotnych do liczby stanowiących siłę roboczą i wyraża się w procentach. Bezrobocie jest przeciwieństwem pracy i aby zrozumieć jego istotę należy przeanalizować funkcje zatrudnienia. Zatrudnienie spełnia trzy podstawowe funkcje:

1. Jest czynnikiem tworzenia produktu społecznego;
2. Jest środkiem uzyskania dochodów z pracy;
3. Jest środkiem zaspokojenia społecznej potrzeby pracy, aspiracji społecznych i zawodowych.

Bezrobocie to sytuacja, kiedy większa lub mniejsza liczba osób zdolnych do pracy i poszukująca pracy, nie znajdzie zatrudnienia. Bezrobocie jest to zjawisko towarzyszące gospodarce rynkowej, oznaczające brak pracy zarobkowej dla osób zdolnych do jej wykonywania i deklarujących chęć jej podjęcia. Bezrobocie to przesunięcie zasobów pracy ze sfery wytwarzania, czyli działalności zamierzonej i społecznie użytecznej, do sfery bierności zawodowej. Ludzie bezrobotni nie wytwarzają żadnych produktów i nie uczestniczą w procesach pracy, natomiast uczestniczą w procesach podziału produktów wytwarzanych przez innych, pracujących. Sytuacja taka nie przynosi satysfakcji społecznej a wręcz przeciwnie, prowadzi do utraty podmiotowości, statusu i godności ludzi bezrobotnych. Gdy pojawiają się w gospodarce osoby bezskutecznie poszukujące przez pewien okres pracy, zjawisko to nazywamy bezrobociem. Wielkość bezrobocia mierzy się stopą bezrobocia, która wyraża procentowy udział liczby ludności pozostającej bez pracy do ogólnej liczby siły roboczej. Siła robocza to liczba osób niezdolnych do pracy lub nie wyrażających chęci podjęcia pracy. Pojęcie



siły roboczej można utożsamiać z pojęciem: ludność zawodowo czynna.

Osoby bezrobotne mogą korzystać z różnych form pomocy finansowanych z Funduszu Pracy.

są to :

programy pasywne:

- zasiłki dla bezrobotnych,
- świadczenia przedemerytalne,
- dodatki aktywizacyjne,
- świadczenie aktywizacyjne.

programy aktywne:

- pośrednictwo pracy i poradnictwo zawodowe,
- szkolenie i przekwalifikowanie bezrobotnych i stypendium szkoleniowe,
- pożyczki szkoleniowe,
- bony szkoleniowe,
- prace interwencyjne i roboty publiczne,
- przygotowanie zawodowe dorosłych,
- dotacje na utworzenie działalności gospodarczej,
- doposażenie lub wyposażenie stanowiska pracy,
- staże, bony stażowe,
- refundacja wynagrodzeń za zatrudnienie bezrobotnego powyżej 50 roku życia,
- refundacja składek na ubezpieczenie społeczne za zatrudnienie bezrobotnego,
- bony zasiedleniowe,
- grant na telepracę.

Tabela 15 Poziom bezrobocia w gminie Jastrzęb w latach 2011- 2014:

Rok	2011	2012	2013	2014
Kobiety	412	386	396	319
Będący w szczególnej sytuacji na rynku pracy	728	748	773	621
Do 25 roku życia	170	150	135	111
Powyżej 50 roku życia	158	167	181	154
Długotrwale bezrobotni	469	529	546	449
Ogółem	786	795	835	696

*wg danych Powiatowego Urzędu Pracy w Szydłowcu

Liczba osób bezrobotnych na terenie gminy Jastrzęb w roku 2014 widocznie zmalała



w stosunku do roku 2013. Kobiety stanowią ponad 45% bezrobotnych z terenu Gminy Jastrzęb jest to wskaźnik o wiele mniejszy w stosunku do poprzednich lat. Zmniejszenie bezrobocia widać również u osób do 25 roku życia jak i powyżej 50 roku życia. Generalnie według danych z PUP Szydłowiec sytuacja bezrobocia poprawiła się na terenie gminy Jastrzęb.

Urząd Gminy w Jastrzębiu stara się zmniejszyć skalę bezrobocia w gminie, dlatego też aktywnie wspiera działania PUP w Szydłowcu i organizuje zatrudnienie bezrobotnych w ramach: prac publicznych, prac interwencyjnych, staży absolwenckich oraz finansowania zatrudnienia z budżetu gminy.

Tabela 16 Rodzaje pomocy udzielonej bezrobotnym przez Urząd Gminy w Jastrzębiu

Rok	2011	2012	2013	2014
Prace interwencyjne	8	10	1	-
Roboty publiczne	2	8	3	6
Staż absolwenckie	8	8	-	3
Przygotowanie zawodowe	-	-	-	-
Prace społeczno - użyteczne	-	-	-	-

**wg danych Urzędu Gminy Jastrzęb*

Bezrobocie jest poważną kwestią społeczną, która dotyczy znacznych obszarów społecznych oraz która kumuluje szereg negatywnych cech położenia materialnego i społecznego – najbardziej poważny jest jego wpływ na życie rodzinne. Wiele rodzin pozbawionych podstawowych środków do życia, z racji braku pracy, zwraca się o pomoc do GOPS.

Tabela 17 Liczba osób korzystających z pomocy GOPS latach 2011-2014 z powodu bezrobocia

Rok	2011	2012	2013	2014
Liczba rodzin korzystających z pomocy	121	160	159	151
Liczba osób w rodzinach	711	715	717	698

**wg danych GOPS w Jastrzębiu*

Pracownicy socjalni zauważyli w ostatnich latach zmianę charakteru udzielanej pomocy ze środków GOPS. Dawniej klientami byli głównie emeryci, obecnie są to głównie osoby bezrobotne. Poza tym występuje zjawisko tzw. „dziedziczenia bezrobocia” oraz przyzwyczajania się do korzystania z pomocy GOPS. Bezrobocie w gminie Jastrzęb charakteryzuje się:



- wysokim udziałem kobiet w ogólnej liczbie zarejestrowanych oraz w tzw. bezrobociu ukrytym,
- największej liczbie bezrobotnych w przedziale wiekowym od 40 – 57 lat
- wysokim udziałem osób z niskimi kwalifikacjami zawodowymi
- minimalnym zainteresowaniem w kwestii aktywności gospodarczej: działalność

gospodarczą rozpoczynają najczęściej osoby posiadające już kapitał, mało osób korzysta z pożyczek z Powiatowego Urzędu Pracy.

Osoby przejawiające inicjatywę szukają raczej pracy poza gminą, na terenach, gdzie rozwija się budownictwo (np. w Warszawie), oraz na terenach, gdzie rozwija się ogrodnictwo i sadownictwo. Duży odsetek ludzi pozostający bez pracy wyjeżdża za granicę. Są to wyjazdy kilkumiesięczne, które często stanowią utrzymanie rodziny przez cały rok.

Gminny Ośrodek Pomocy Społecznej dokłada wszelkich starań w celu zmniejszenia bezrobocia. Od 2009 roku przez 7 lat realizował projekt systemowy pt. „Aktywna integracja w Gminie Jastrzęb – szansą na lepsze jutro” współfinansowany z Europejskiego Funduszu Spójności. Celem głównym projektu było podniesienie warunków materialno-bytowych uczestników projektu tj. klientów pomocy społecznej, nie pracujących, w wieku aktywności zawodowej oraz długotrwale bezrobotnych o niskich lub zdezaktualizowanych kwalifikacjach zawodowych oraz przywrócenie ich do prawidłowego funkcjonowania w środowisku. Projekt ten obejmował swoim wsparciem, które skorzystały z Treningu Umiejętności Interpersonalnych, Indywidualnego Doradztwa Zawodowego, Warsztatów Aktywnego Poszukiwania Pracy, Szkoleń zawodowych: Kasa Fiskalna, Sprzedawca z obsługą kasy fiskalnej, Zarządzanie budżetem domowym, Kucharz itp. W kolejnych latach GOPS również będzie realizował projekty na rzecz walki z bezrobociem.

Konkluzje

Bezrobocie jest dysfunkcją, która rodzi wiele negatywnych skutków dla osoby bezrobotnej, rodziny bezrobotnego, społeczności lokalnej. Rozwiązanie problemu bezrobocia wymaga zintegrowanych działań różnych instytucji i organizacji zainteresowanych kwestią bezrobocia. Konieczna jest stała współpraca Gminy Jastrzęb z GOPS w Jastrzębiu oraz z Powiatowym Urzędem Pracy w zakresie upowszechniania ofert pracy oraz informacji o usługach poradnictwa zawodowego i szkoleniach. Konieczne jest:

- aktywizacja zawodowa osób bezrobotnych przez umożliwienie podjęcia pracy w ramach prac interwencyjnych i robót publicznych,
- edukacja i aktywizacja kobiet mająca na celu ułatwienie im dostępu do rynku pracy,
- wspieranie rynku pracy i promocja zatrudnienia młodzieży.



NIEPEŁNOSPRAWNOŚĆ

Niepełnosprawność oznacza trwałą lub okresową niezdolność do wypełniania ról społecznych, czyli czynnego udziału w życiu społeczeństwa, z powodu stałego lub długotrwałego naruszenia sprawności organizmu danej osoby, powodującej przede wszystkim niezdolność do pracy.

W Polsce obowiązują dwa rodzaje orzecznictwa, regulowane odrębnymi ustawami i prowadzone przez różne instytucje:

* do celów rentowych – prowadzone przez lekarzy orzeczników ZUS, komisje lekarskie Kasy Rolniczego Ubezpieczenia Społecznego lub komisje lekarskie podległe Ministerstwu Spraw Wewnętrznych i Administracji, na podstawie ustawy o systemie ubezpieczeń społecznych,

* do celów poza rentowych – prowadzone przez zespoły do spraw orzekania o niepełnosprawności osób do 16 roku życia lub o stopniu niepełnosprawności pozostałych osób, na podstawie ustawy o rehabilitacji zawodowej i społecznej oraz zatrudnianiu osób niepełnosprawnych.

Niepełnosprawność potwierdzona orzeczeniem to tzw. niepełnosprawność prawna. Orzeczenie ustalające niepełnosprawność lub stopień niepełnosprawności stanowi podstawę do ubiegania się o pomoc przewidzianą w ustawie rehabilitacyjnej oraz do przyznania ulg i uprawnień na podstawie innych przepisów, np. zniżek komunikacyjnych, odliczeń podatkowych. Natomiast niepełnosprawność biologiczna to subiektywne odczuwanie przez konkretną osobę ograniczenia wykonywania podstawowych dla danego wieku czynności przy braku orzeczenia.

Osoby, które nie ukończyły 16 lat, są zaliczane do niepełnosprawnych, jeżeli mają naruszoną sprawność fizyczną lub psychiczną o przewidywanym okresie trwania powyżej 12 miesięcy, z powodu wady wrodzonej, długotrwałej choroby lub uszkodzenia organizmu, powodującą konieczność zapewnienia im całkowitej opieki lub pomocy w zaspokajaniu podstawowych potrzeb życiowych w sposób przewyższający wsparcie potrzebne osobie w danym wieku.

W stosunku do osób, które ukończyły 16 lat, orzeka się o jednym z trzech (znaczny, umiarkowany i lekki) stopni niepełnosprawności. Do stopnia znacznego zalicza się osobę niezdolną do pracy albo zdolną do pracy jedynie w warunkach pracy chronionej i wymagającą, w celu pełnienia ról społecznych, stałej lub długotrwałej opieki i pomocy innych osób w związku z niezdolnością do samodzielnej egzystencji. Stopień umiarkowany orzeka się wobec osoby niezdolnej do pracy albo zdolnej do pracy jedynie w warunkach pracy chronionej albo wymagającej czasowej lub częściowej pomocy w celu pełnienia ról społecznych. Do lekkiego



stopnia niepełnosprawności zalicza się osobę, u której nastąpiło istotne obniżenie zdolności do wykonywania pracy, w porównaniu ze zdolnością, jaką wykazuje osoba o podobnych kwalifikacjach zawodowych z pełną sprawnością psychiczną i fizyczną, albo występują u niej ograniczenia w pełnieniu ról społecznych dające się kompensować dzięki wyposażeniu w przedmioty ortopedyczne, środki pomocnicze lub środki techniczne. Zaliczenie do znacznego albo umiarkowanego stopnia niepełnosprawności danej osoby nie wyklucza możliwości zatrudnienia jej przez pracodawcę, który nie zapewnia warunków pracy chronionej, ale Państwowa Inspekcja Pracy zezwoliła na przystosowanie przez niego stanowiska pracy do potrzeb osoby niepełnosprawnej. O niepełnosprawności lub zakwalifikowaniu do jednego z trzech stopni niepełnosprawności orzekają powiatowe i wojewódzkie (odwoławcze) zespoły orzekające o niepełnosprawności.

Sytuacja osób niepełnosprawnych jest trudna. Niepełnosprawni fizycznie mają olbrzymie trudności m.in.: ze swobodnym poruszaniem się, samoobsługą, dostępnością do fachowej opieki medycznej i rehabilitacji, niemożnością edukacji na miarę swoich możliwości i predyspozycji (bariery architektoniczne w mieszkaniach i budynkach użyteczności publicznej, brak środków komunikacji). Bariery te nie tylko utrudniają, ale wręcz uniemożliwiają osobom niepełnosprawnym uczestnictwo w normalnym życiu. Największym jednak problemem dla ludzi niepełnosprawnych są czynniki psychologiczne i społeczne – trudność w akceptacji samego siebie i swoich schorzeń oraz brak zrozumienia ze strony ludzi zdrowych. W gminie ułatwienia architektoniczne dla osób niepełnosprawnych posiada jedynie ośrodek zdrowia, a do szkół są wybudowane podjazdy umożliwiające wjazd na parter budynku. Pozostałe budynki użyteczności publicznej nie są przystosowane do potrzeb osób niepełnosprawnych ruchowo. Niepełnosprawność członka rodziny bardzo często prowadzi do pogorszenia kondycji finansowej rodziny z uwagi na duże wydatki, na leczenie i rehabilitacje. Dlatego też rodziny takie zwracają się o pomoc do Gminnego Ośrodka Pomocy Społecznej w Jastrzębiu.

Tabela 18 Liczba osób korzystająca z pomocy GOPS w latach 2011-2014 z powodu niepełnosprawności

Rok	2011	2012	2013	2014
Liczba rodzin korzystająca z pomocy	32	4	28	31
Liczba osób w rodzinach	70	16	54	73

*wg danych GOPS w Jastrzębiu



Poza pomocą GOPS osoby niepełnosprawne mogą liczyć na świadczenia i pomoc, np. w organizacji rehabilitacji i leczenia ze strony Powiatowego Centrum Pomocy Rodzinie w Szydłowcu, które pośredniczy pomiędzy niepełnosprawnym, a Państwowym Funduszem Rehabilitacji Osób Niepełnosprawnych.

Konkluzje

Konieczne wydaje się zebranie wszystkich informacji na temat środowiska osób niepełnosprawnych – z rozeznaniem rodzajów niepełnosprawności; określeniem płci, wieku i wykształcenia osób niepełnosprawnych; oraz określeniem sytuacji tych osób na rynku pracy. Potrzebne jest też wykonanie badań umożliwiających rozpoznanie problemów na jakie napotykają osoby niepełnosprawne w Gminie Jastrzęb. Należałoby też zbadać stopień integracji niepełnosprawnych mieszkańców Gminy Jastrzęb ze społecznością lokalną.

Ponadto należałoby:

- stworzyć punkt informacji i pomocy rodzinom niepełnosprawnym,
- znieść bariery architektoniczne, urbanistyczne, komunikacyjne w miejscu zamieszkania osoby niepełnosprawnej,
- doskonalić system edukacji przygotowania do pracy osób niepełnosprawnych,
- wspierać osoby niepełnosprawne na wolnym rynku,

DŁUGOTRWAŁA LUB CIĘŻKA CHOROBA

Długotrwała choroba, definiowana również jako choroba przewlekła to jedna z bardzo częstych przyczyn trudnej sytuacji życiowej osoby i rodziny. Dysfunkcja ta dotyczy bezpośrednio przede wszystkim osób starszych, choć zdarzają się przypadki chorób u ludzi w średnim wieku czy młodych. Długotrwała choroba to dolegliwość bądź stan patologiczny, który utrzymuje się przez dłuższy czas i który będzie trwał nadal. Do głównych cech choroby przewlekłej należą: długotrwałość, łagodniejszy niż w stanie ostrym przebieg, pogorszenie sprawności pacjenta, nieodwracalność zmian patologicznych i niepomyślne rokowania, także następstwa psychospołeczne; osoby chorujące przewlekłe wymagają długotrwałej opieki lekarskiej, pielęgniarstwa i/lub rehabilitacji. Przyjmuje się, że długotrwała choroba musi trwać co najmniej 6 miesięcy. Zaświadczenie o istnieniu długotrwałej lub ciężkiej choroby wydaje lekarz.

Osoby przewlekłe lub ciężko chore spotykają się z podobnymi problemami jak osoby niepełnosprawne, ponieważ często nie są w stanie aktywnie uczestniczyć w tzw. normalnym życiu. Borykają się również z bezrobociem, utrudnieniami w dostępie do specjalistycznej opieki medycznej, czy kosztownością procesu leczenia. W chwili obecnej problemem są również tzw.



choroby cywilizacyjne, dotykające najczęściej ludzi młodych i w średnim wieku. W gminie funkcjonują 2 Ośrodki Zdrowia w Jastrzębiu i Gąsawach Rządowych, które świadczą usługi dla ponad 4500 pacjentów. W Ośrodkach pacjenci mogą uzyskać podstawową pomoc medyczną. Ze specjalistycznej opieki lekarskiej mieszkańcy gminy Jastrzęb mogą korzystać w pobliskim Szydłowcu, gdzie funkcjonuje Samodzielny Publiczny Zespół Zakładów Opieki Zdrowotnej. Świadczy on usługi z zakresu: podstawowej opieki medycznej, diagnostyki medycznej, specjalistycznej opieki ambulatoryjnej (specjalistyczne przychodnie: ortopedyczno - urazowa, chirurgiczna, urologiczna, onkologiczna, okulistyczna, neurologiczna, dermatologiczna, poradnia gruźlicy i chorób płuc, diabetologiczna, kardiologiczna, endokrynologiczna, ginekologiczno – położnicza, zdrowia psychicznego leczenia, uzależnień od alkoholu), pomocy doraźnej (Stacja Pogotowia Ratunkowego) oraz całodobowej opieki medycznej (Zakład Pielęgnacyjno – Opiekuńczy) dla osób niewymagających leczenia szpitalnego, którym stan zdrowia nie pozwala na przebywanie w środowisku domowym). Długotrwała lub ciężka choroba wiąże się z ponoszeniem wysokich kosztów leczenia, co ma wpływ na sytuację materialną rodzin. Osobami chorymi opiekują się rodziny, w gminie brakuje opiekunek społecznych. Osoby chore mogą ubiegać się o wsparcie z GOPS.

Tabela 19 Liczba osób korzystających z GOPS w latach 2011- 2014 z powodu długotrwałych choroby

Rok	2011	2012	2013	2014
Liczba rodzin korzystająca z pomocy	25	8	18	20
Liczba osób w rodzinach	81	33	71	43

* wg danych GOPS w Jastrzębiu

Nie ma okresu w życiu człowieka, w którym nie byłby narażony na utratę zdrowia. Powody utraty zdrowia są różne. Czasem choroby są skutkiem niedbałości o własne zdrowie, czasami efektem sytuacji i warunków życia w rodzinie często jednak pojawiają się w okresie starości. Zauważyć trzeba, że starość nie jest chorobą, choć zdrowie w tym okresie życia człowieka bywa coraz słabsze. W wieku powyżej 85 lat, od 80% do 90% ludzi wymaga pomocy i opieki bardzo często codziennej - w zaspokajaniu potrzeb podstawowych. Procesu starzenia się społeczeństwa nie można zahamować ale można rozpocząć edukację oraz wypełnić życie satysfakcjonującą aktywnością społeczną. Aktywność jest czynnikiem najskuteczniej hamującym starcze zniedołężnienie i zapewnia samodzielność. Pomoc i opiekę powinna świadczyć rodzina. Choć czasami choroba dezorganizuje życie rodziny i wtedy potrzebne jest jej wsparcie socjalne



i psychologiczne. Jednak kiedy rodziny nie ma lub rodzina nie może, a czasami nie chce opiekować się chora osobą - niezbędne jest organizowanie opieki przez pomoc społeczną.

Konkluzje

Konieczne jest przeprowadzenie badań empirycznych dotyczących stanu zdrowia mieszkańców Gminy Jastrzęb. Ważne jest również zebranie i opracowanie danych dotyczących chorób, które najczęściej dotyczą mieszkańców gminy. Starzenie się społeczeństwa ma tendencje wzrostowe – dlatego działania gminy powinny być nakierowane na działalność klubów seniora oraz zapewnienie usług opiekuńczych dla osób przewlekle chorych w miejscu zamieszkania. Poszerzenie form pomocy miałooby na celu utrzymanie osoby starszej lub chorej w jej dotychczasowym środowisku. Konieczne jest:

- świadczenie usług opiekuńczych miejscu zamieszkania osobom, które ze względu na wiek lub chorobę wymagają pomocy
- zawodowe opiekunki, pomoc sąsiedzka,
- działalność klubów seniora,
- pełniejsze zabezpieczenie potrzeb usługowych,
- kierowanie osób wymagających całodobowej opieki z powodu wieku, choroby do domów pomocy społecznej.

PRZEMOC W RODZINIE

Przemoc domowa jest wyodrębnioną przez ustawę o pomocy społecznej, kategorią problemów, jest też bolesnym zjawiskiem występującym w naszym społeczeństwie. W ostatnich latach do pomocy społecznej w Polsce weszło pojęcie interwencji kryzysowej, ściśle związane również z zjawiskiem przemocy.

Interwencja kryzysowa oznacza świadczenie specjalistycznych usług, zwłaszcza psychologicznych, prawnych, które są dostępne całą dobę – osobom, rodzinom i społecznościom, będącym ofiarami przemocy lub znajdującym się w innej sytuacji kryzysowej, w celu zapobieżenia powstawaniu lub pogłębianiu się dysfunkcji tych osób, rodzin lub społeczności. Interwencja kryzysowa jest związana również z udzielaniem pomocy psychologicznej i socjalnej ofiarom katastrof i innych zdarzeń losowych, dlatego nie można traktować jej jako wyłącznej formy wsparcia dla ofiar przemocy. W dziedzinie pomocy społecznej o zjawisku przemocy mówi się w ograniczonym zakresie, nie obejmuje ono całego zakresu przestępczości związanego z przemocą, i rejestrowanego przez organa ścigania. Obszarem interesującym pomoc społeczną jest przemoc domowa wobec członków rodziny. Do przemocy domowej zaliczane są następujące zachowania:



– przemoc fizyczna w formie bicia i maltretowania, przemoc słowna, polegająca na poniżaniu, wyzywaniu, krzyku

– przemoc seksualna w formie molestowania wykorzystywania seksualnego jak i zmuszania do czynów lubieżnych oraz odejmowanie zachowań seksualnych obecności dzieci.

Do tej formy przemocy zalicza się nieokazywanie uczuć i bliskości w obecności dzieci poprzez rodziców,

– zaniedbywanie dzieci i osób wymagających opieki i wsparcia, pozostawianie ich bez zaspokojenia podstawowych potrzeb ludzkich

Przemoc występująca w rodzinie jest jedną z najpoważniejszych dysfunkcji. ART 207§1 Kodeksu Karnego definiuje, iż: „przemoc w rodzinie to zamierzone, wykorzystujące przewagę sił działanie przeciwko członkowi rodziny, naruszające prawa i dobra osobiste, powodujące cierpienie i szkody”.

Przemoc w rodzinie charakteryzuje się tym, że:

- ✓ jest intencjonalna – przemoc jest zamierzony, działaniem, człowieka i ma na celu kontrolowanie i podporządkowanie ofiary,
- ✓ siły są nierównomierne – w relacji jedna ze stron ma przewagę na drugą, ofiara jest słabsza, a sprawca silniejszy,
- ✓ narusza prawa i dobra osobiste – sprawca wykorzystując przewagę siły narusza podstawowe prawa ofiary (np. prawo nietykalności fizycznej, godności, szacunku itd.),
- ✓ powoduje cierpienie i ból – sprawca naraża zdrowie i życie ofiary na poważne szkody.

Doświadczenie bólu i cierpienia sprawia, że ofiara ma mniejszą zdolność do samoobrony. Ustawa z dnia 29 lipca 2005 r. „o przeciwdziałaniu przemocy w rodzinie” w Art 6. § 2 określa zadania gminy tym zakresie. Należą do nich:

- ✓ tworzenie gminnego systemu przeciwdziałania przemocy w rodzinie,
- ✓ prowadzenie poradnictwa i interwencji,
- ✓ opracowanie i realizacja programów ochrony ofiar przemocy w rodzinie,
- ✓ prowadzenie gminnych ośrodków wsparcia.

Na przemoc w rodzinie należy reagować. Informacja o niej powinna docierać do Policji, GOPS lub innej służby społecznej działającej na terenie gminy lub w najbliższym jej sąsiedztwie. Policja i GOPS przyjmując zgłoszenie powinny poinformować pokrzywdzonych o przysługujących im prawach i pouczyć sprawcę czynu. Po dobrowolnym wypełnieniu wniosku z prośbą o pomoc przez pokrzywdzonych może dojść do dalszych kroków przeciwko sprawcy. Zgłoszenie może prowadzić do wizyty w domu pokrzywdzonych, opracowaniu planu pomocy oraz uruchomieniu lokalnego systemu wsparcia.



Pracownicy GOPS w Jastrzębiu i Komendy Powiatowej Policji w Szydłowcu (obsługującej teren gminy) zostali przeszkoleni i przygotowani do wprowadzenia rządowego programu przeciwdziałaniu przemocy w rodzinie, tzw. „Niebieskiej karty”. Działania Policji mają na celu skuteczne reagowanie wobec przemocy w rodzinie poprzez :

- ✓ informowanie pokrzywdzonych o przysługujących im prawach oraz możliwości korzystania

z pomocy i wsparcia wyspecjalizowanych instytucji,

- ✓ rejestrację śladów i przebiegu wydarzeń oraz podjętych czynności, gromadzenie informacji
- ✓ z interwencji domowych i stały kontakt z zagrożoną rodziną,
- ✓ rozpoznawanie skali zjawiska i zagrożeń w rodzinie,
- ✓ motywowanie ofiar przemocy w rodzinie do żądania ochrony swoich praw i szukania

pomocy

W skład dokumentów wypełnionych przez policjantów wchodzi cztery „niebieskie karty”. Pierwsza tzw. meldunek – Karta „A” - jest wypełniana przez dyżurnego jednostki po zgłoszeniu przez patrol zakończenia czynności. Kartę „B” wypełnia policjant przeprowadzający interwencję, w którym opisuje: szczegóły zajścia, ocenę przebiegu zdarzenia, dane o dzieciach obecnych w mieszkaniu oraz działania podjęte wobec sprawcy. Karta „C” zawiera informacje dla ofiary przemocy (jej prawa, możliwość ochrony) i wręczana jest w czasie interwencji. Karta zawiera rubrykę „Zanotuj przebieg zdarzenia, pamięć bywa zawodna ”, gdzie pokrzywdzeni wpisują odpowiedzi na pytania: „kto i kiedy cię skrzywdził”, „kim jest dla ciebie sprawca”, „na czym polegała przemoc?”, „czy byli świadkowie zdarzenia?”. Pozwala to, z jednej strony, na otwarcie się ofiary przemocy, a jednocześnie stwarza dla organów procesowych i organizacji społecznych podstawę do podjęcia odpowiednich działań.. Karta „D” to prośba o pomoc wypełniana przez ofiarę przemocy. Pokrzywdzeni decydują czy żądać pomocy „ w ramach kompetencji Policji ” czy zainteresowania odpowiednich służb społecznych. Wypełniony dokument nie może jednak stanowić podstawy do wszczęcia postępowania.

Tabela 20 Problem występowania przemocy domowej w latach 2011-2014 na terenie gminy:

Wyszczególnienie	2011	2012	2013	2014
Ilość interwencji ogółem	40	113	108	120



Ofiary przemocy ogółem	Brak danych	20	31
W tym: kobiety		10	20
mężczyźni		3	7
nieletni do 18 lat		7	4
Sprawcy przemocy ogółem w tym: mężczyźni		8	14
Sprawcy przemocy po alkoholu		8	14

* wg danych Komendy Powiatowej Policji w Szydłowcu

Zjawisko przemocy w rodzinie na terenie Gminy Jastrzęb rośnie. Można przypuszczać, że wcześniejsze wskaźniki byłyby podobne, ale obecnie ludzie mają większą świadomość i możliwość ukarania sprawcy. Bardzo często do przemocy dochodzi w rodzinach z lat poprzednich i ma często związek z alkoholem, dlatego też u dzieci z tych rodzin obserwuje się przypadki psychozy, strachu nie tylko przed fizycznym, ale przed psychicznym znęcaniem się rodzica. Z pewnością występuje przemoc domowa ukryta – karanie dzieci biciem jest nadal uważane za skuteczną metodę wychowawczą. Skala zjawiska jest trudna do oszacowania ze względu na niechęć społeczeństwa do wtrącania się w sprawy rodzinne sąsiadów.

Tabela 21 Problem występowania przemocy domowej w poszczególnych latach na terenie gminy.

Rok	2011	2012	2013	2014
Liczba interwencji ogółem	3	6	7	16
Ofiary przemocy ogółem	3	6	7	22
W tym: kobiety	3	6	7	18
mężczyźni	0	0	0	4
nieletni do 18 roku życia	0	0	0	6

* wg danych GOPS w Jastrzębiu

Mieszkańcy Gminy Jastrzęb mają wiedzę na temat gdzie i jaką pomoc można uzyskać, jeśli w ich środowisku pojawi się przemoc. Na terenie gminy działa Punkt Konsultacyjny dla osób z takimi problemami. W szkołach na tablicach ogłoszeń dzieci mają informacje z podanymi numerami telefonów (PCPR, Pogotowie, GOPS, Policja, Telefon zaufania), gdzie mogą się zgłosić o pomoc i poradę, działa również zespół interdyscyplinarny, w skład którego wchodzi: pracownik socjalny, funkcjonariusz policji, pedagog, protokolant, kurator sądowy,



członek Gminnej Komisji Rozwiązywania Problemów Alkoholowych. Zespół ten ma za zadanie m.in. diagnozowanie problemu przemocy w rodzinie, następnie podejmowanie działań w środowisku zagrożonym przemocą w celach zapobiegawczych bądź podejmowanie interwencji w środowisku dotkniętym patologią. Do zadań zespołu należy również dokumentowanie podejmowanych działań, a także ich efektów.

Konkluzje

Pilnych działań wymaga rozpoznanie przemocy domowej w gminie Jastrzęb. Konieczne jest opracowywanie i realizacja indywidualnych planów pomocy i inicjowanie działań w stosunku do osób stosujących przemoc, a następnie monitorowanie sytuacji w tych rodzinach.

ALKOHOLIZM I NARKOMANIA

Alkoholizm. Nadużywanie alkoholu i pijaństwo to jeden z największych problemów społecznych w Polsce. Jest on tym poważniejszy, że sporo osób nadużywających alkoholu nie leczy się, a wielu z nich nie zdaje sobie sprawy ze swojej choroby alkoholowej. Paradoks ten wynika z ogólnej tendencji do zaprzeczania, jaka występuje wśród osób nadmiernie pijących. Nadużywanie alkoholu prowadzi nie tylko do poważnych problemów zdrowotnych pijącego, ale jego konsekwencją jest również pojawienie się zachowań powodujących szkodliwe następstwa natury emocjonalnej i finansowej na poziomie rodziny i społeczeństwa.

Rodziny z problemem alkoholowym to rodziny, w których choć jedna osoba zażywa alkohol w sposób, który przynosi szkodę pozostałym jej członkom. Osoba taka dostarcza swoim bliskim niepotrzebnych problemów życiowych, finansowych i emocjonalnych. W chwili obecnej najbardziej niepokojące są zjawiska związane z wzrastaniem liczby osób uzależnionych od alkoholu oraz stale postępującego obniżania się wieku pierwszego z nim kontaktu. Problem nadużywania alkoholu jest problemem widocznym w gminie. Dotyczy on znacznej liczby rodzin. W niektórych domach jest to problem codzienny (często zdarzają się objawy przemocy domowej) w innych nadużywanie alkoholu ma charakter sporadyczny, okazyjny. W gminie istnieje społeczne przyzwolenie na nadużywanie alkoholu, zwłaszcza wśród mężczyzn. Problem alkoholizmu w gminie Jastrzęb monitoruje Gminna Komisja Rozwiązywania Problemów Alkoholowych, której zadaniem jest pomoc osobom uzależnionym i rodzinom dotkniętym tym problemem, działa również „Punkt Konsultacyjny” dla osób uzależnionych od alkoholu oraz członków ich rodzin. W punkcie w 2014 r. porady otrzymało 43. osób, na jego działalność wydano 6 565,00 zł. Uchwałą Nr XXXII/173/2015 Rady Gminy z dnia 30 stycznia 2014 roku w sprawie przyjęcia Gminnego Programu Profilaktyki Rozwiązywania Problemów Alkoholowych i Narkomani na rok 2014.



W 2014 roku głównym zadaniem Gminnej Komisji Rozwiązywania Problemów Alkoholowych w Jastrzębiu była przede wszystkim profilaktyka. Udzielanie wszechstronnej pomocy prawnej i psychologicznej a także wspieranie finansowe osób, w których występuje przemoc związana z nadużywaniem alkoholu, kierowanie wniosków do sądu o przymusowe leczenie odwykowe, kierowanie osób do Poradni Leczenia Uzależnień w Szydłowcu. Najważniejszym zadaniem jest przeprowadzenie rozmów z osobami nadużywającymi alkohol i jego rodzinami, mającymi na celu motywację do podjęcia leczenia. Komisja działa na podstawie Gminnego Programu Profilaktyki i Rozwiązywania Problemów Alkoholowych i Narkomani uchwalonego corocznie przez Radę Gminy.

Do komisji wpłynęło 26 wniosków o podjęcie leczenia.

Do sądu wysłano 2 wnioski o podjęcie leczenia.

Do Poradni Leczenia Uzależnień skierowano 2 osób.

Przeprowadzono 52 rozmowy z osobami uzależnionymi od alkoholu i ich członkami rodzin.

Do zadań profilaktycznych należy także wspieranie szkół w organizowaniu wolnego czasu dzieciom i młodzieży oraz propagowanie zdrowego stylu życia, wolnego od nałogów.

-nagrody za udział w konkursie „Dzień Promocji Zdrowia”, „Festiwal Piosenki o Zdrowiu Szydłowiec 2014”, „Prezentacja Talentów Wokalnych i Aktorskich”, oraz „Profilaktyka a Teatr”

-dofinansowanie obchodów Dnia Dziecka w szkołach

-nagrody książkowe za osiągnięcia sportowe na zakończenie roku szkolnego,

-dofinansowanie wypoczynku zimowego oraz letniego z programem socjoterapeutycznym, profilaktycznym dla dzieci i młodzieży.

-dofinansowanie Parafialnego obozu Misyjnego dla 45 osób.

Do zadań komisji należy opiniowanie wydanych zezwoleń na sprzedaż i podawanie napojów alkoholowych pod względem lokalizacji punktów sprzedaży zgodnie z uchwałami Rady Gminy takich pozytywnych opinii wydano 12, negatywnych opinii brak.

Z opłat za zezwolenia na sprzedaż napojów alkoholowych w 2014 roku wpłynęło 52 832,76 zł, na fundusz alkoholowy i narkomanii wykorzystano w 2014 roku 44 075,34 zł, pozostało 8 757,42 zł, które przeszły na 2015 rok.

Gminny Ośrodek Pomocy Społecznej monitoruje zjawiska związane z uzależnieniem – przygotowuje wywiady środowiskowe oraz udziela rodzinom z problemem alkoholowym pomocy psychospołecznej, prawnej i materialnej. Ośrodek współpracuje z Gminną Komisją Rozwiązywania Problemów Alkoholowych i prowadzi działania profilaktyczne wśród mieszkańców gmin.

Profilaktyka antyalkoholowa w szkołach na terenie Gminy jest szeroko zakrojona



i realizowana poprzez promocje zachowań prozdrowotnych. Nauczyciele realizują szkolne programy profilaktyczne podczas zajęć wychowawczych, plastycznych, humanistycznych, sportowych. Zajęcia dotyczą profilaktyki wszelkich uzależnień: nikotynowych (problem coraz większej grupy młodych ludzi), alkoholowych i narkotykowych. Wśród młodzieży szkolnej nie zauważa się sięgania po alkohol (nieliczne przypadki wśród uczniów gimnazjum). Problem nadużywania alkoholu, ponieważ dotyczy coraz większej liczby osób na terenie Gminy, wymaga podjęcia szerokich działań profilaktycznych oraz rozszerzenia działalności Punktu Konsultacyjnego.

Rozwiązywanie problemów alkoholowych to zadanie dla Gminy. Jednak z uwagi na społeczne skutki tego problemu na każdym poziomie działań podejmowanych na rzecz rodzin, kwestia uzależnienia od alkoholu i nadmiernego picia musi być zauważana i brana pod uwagę w wyborze form i metod pomocy rodzinom potrzebującym.

Konkluzje

Rozmiary problemów alkoholowych w gminie Jastrzęb nie są w pełni zdiagnozowane. Konieczne jest zdobycie danych z Policji (liczba interwencji spowodowanych nadmiernym spożyciem alkoholu), Izby Wytrzeźwień, Komisji Alkoholowej oraz innych instytucji i organizacji mogących mieć informacje o nadużywaniu alkoholu przez mieszkańców Gminy Jastrzęb. Zasadne wydaje się przeprowadzenie badań empirycznych w środowisku dziecięco - młodzieżowym, których celem byłoby określenie wielkości zjawiska spożywania alkoholu przez dzieci i młodzież. Wskazane jest:

- upowszechnianie wśród lokalnej społeczności zdrowego trybu życia,
- wspieranie rozwoju dzieci i rodzin w których występuje problem alkoholizmu,
- stworzenie możliwości korzystania z pomocy terapeutycznej osób uzależnionych,
- rozpowszechnianie wiadomości na temat problemu alkoholowego.

Narkomania to nałóg stałego używania narkotyków, z czasem całkowite uzależnienie się od nich. Pojęcie narkomanii ma szerokie znaczenie i obejmuje nie tylko nałogowe używanie narkotyków, ale posługiwanie się wszelkimi środkami wywołującymi euforię. Nałóg ten prowadzi do zaburzeń osobowości, zaniku uczuć wyższych i zmian w narządach – zwłaszcza w układzie nerwowym. Najczęstszymi przyczynami sięgania po narkotyki, zwłaszcza przez dzieci i młodzież są: trudne sytuacje życiowe, poszukiwanie ucieczki od problemów życia codziennego, bezradność życiowa, wpływ grupy rówieśniczej, ciekawość, ukształtowanie w toku wychowania pewnych szczególnych cech osobowości, określonych jako skłonność do nałogów. Niebagatelną rolę w zwalczaniu narkomanii odgrywa edukacja, która uświadamia zagrożenie,



a przede wszystkim kształtuje właściwe postawy. Celem programu jest ograniczenie rozmiarów szkód zdrowotnych i społecznych związanych z używaniem narkotyków. W programie wyznaczono następujące zadania :

- zwiększenie dostępności pomocy terapeutycznej i rehabilitacyjnej dla osób uzależnionych i zagrożonych
- współpraca z placówkami udzielającymi pomocy osobom z problemem narkomanii
- monitorowanie problemów narkomanii,
- udzielanie rodzinom, w których występuje ten problem(zagrożonych narkomanią, eksperymentujących), pomocy psychospołecznej i prawnej,
- prowadzenie profilaktycznej działalności informacyjnej, edukacyjnej i szkoleniowej w szczególności dla dzieci i młodzieży, w tym prowadzeni zajęć sportowych,
- wspomaganie działań instytucji, organizacji pozarządowych i osób fizycznych służących rozwiązywaniu problemów alkoholowych (współpraca z Komendą Powiatową Policji i Sądem Rejonowym w Szydłowcu, służbą zdrowia, szkołami i rodzicami).

W szkołach na terenie Gminy Jastrzęb nie odnotowano przypadków odurzenia narkotycznego. W szkołach prowadzone są programy profilaktyczne. Uczniowie twierdzą, że ich wiedza na temat zagrożeń związanych ze skutkami uzależnienia od narkotyków jest wystarczająca. Za najlepszą formę edukacji młodzież uważa spotkania z osobami różnych zawodów oraz osobami, które zmobilizowały się do zwalczania nałogu.

OCHRONA MACIEŻYŃSTWA I WIELODZIETNOŚCI

Pomoc świadczona z tytułu ochrony macierzyństwa przez ośrodki pomocy społecznej przed styczniem 2002 roku jest w znacznej części realizacją nieobowiązującego już rozporządzenia Rady Ministrów "w sprawie określenia zakresu i form oraz trybu udzielania pomocy kobietom w ciąży oraz wychowującym dziecko, pomocy w zakresie pomocy socjalnej i prawnej" i wiąże się głównie z wypłatą świadczeń pieniężnych. Od 2002 roku pomoc świadczona jest przez ośrodki wyłącznie w oparciu o ustawę pomocy społecznej, która świadczenia pieniężne okresowe i jednorazowe z tytułu ochrony macierzyństwa zapisała jako zadanie rządowe zlecone gminie. Ustawodawca w ustawie o pomocy społecznej do ochrony macierzyństwa dopisał wielodzietność nie definiując jednocześnie tego pojęcia.

Ochrona macierzyństwa poza pomocą finansową dla matek ma zapewnić możliwość przyjścia na świat każdemu poczętemu dziecku. Matkom w pierwszych latach po porodzie przysługuje szczególna ochrona i pomoc, umożliwiająca sprawowanie opieki nad dzieckiem i zapewnieniu mu prawidłowego rozwoju. Zakłada się że osobom nieprzystosowanym



do macierzyństwa pomaga się przysposobić do roli matki (o ile to tylko możliwe), aby dziecko mogło wychowywać się w rodzinie naturalnej. Adopcja, a w szczególności opieka zastępcza, są stosowane w ostateczności, gdy nie ma możliwości zapewnienia dziecku opieki i prawidłowego rozwoju w rodzinie biologicznej.

Zważywszy na występowanie niekorzystnych zjawisk demograficznych (ujemny przyrost naturalny) i gospodarczych (zmiany statusu materialnego) rodzina jako podstawowa komórka społeczna powinna być pod specjalną ochroną państwa. Pomoc dla rodzin jest jednym z ważniejszych zadań opieki społecznej. W chwili obecnej dominuje ona w świadczeniach wypłacanych w GOPS w Jastrzębiu.

Tabela 22 Wydatki na świadczenia oraz liczbę przyznanych świadczeń rodzinnych w roku 2014:

Rodzaj świadczenia	Wydatki na świadczenia rodzinne (w zł)	Liczba przyznanych świadczeń
Zasiłki rodzinne	730 694	7194
Dodatki do zasiłków rodzinnych w tym z tytułu:		
Urodzenia dziecka	33000	33
Opieki nad dzieckiem w okresie korzystania z urlopu wychowawczego	31088	84
Samotnego wychowywania dziecka	37910	223
Kształcenia i rehabilitacji dziecka niepełnosprawnego do 5 roku życia	2040	34
Kształcenia i rehabilitacji dziecka niepełnosprawnego powyżej 5 roku życia	20560	257
Rozpoczęcia roku szkolnego	48400	484
Podjęcie przez dziecko nauki w szkole poza miejscem zamieszkania	71480	1396
Na pokrycie wydatków związanych z zamieszkaniem w miejscowości, w której znajduje się szkoła	3780	42
Na pokrycie wydatków z dojazdem do miejscowości, w której znajduje się szkoła	67700	1354
Wychowanie dziecka w rodzinie wielodzietnej (od 1.09.2005)	95680	1196
RAZEM – zasiłki rodzinne	411 638	5103
Fundusz Alimentacyjny	316 870	881

*wg danych GOPS w Jastrzębiu



BEZRADNOŚĆ W SPRAWACH OPIEKUŃCZO - WYCHOWAWCZYCH I PROWADZENIE GOSPODARSTWA DOMOWEGO ZWŁASZCZA W RODZINACH NIEPEŁNYCH I WIEŁODZIETNYCH

Zgodnie z ustawą o pomocy społecznej bezradność w sprawach opiekuńczo - wychowawczych i prowadzeniu gospodarstwa domowego, jako dysfunkcja może być podstawą do udzielania pomocy rodzinie. W teorii pracy socjalnej brak jest definicji tego problemu. Jednak z praktyki pracy socjalnej wynika, że do tej kategorii możemy zaliczyć rodziny które:

- nie potrafią zaspokoić podstawowych potrzeb dzieci,
- nie potrafią skutecznie oddziaływać wychowawczo na swoje dzieci,
- nie posiadają podstawowych umiejętności życiowych takich jak: przygotowanie posiłku, utrzymanie w czystości mieszkania,
- nie potrafią gospodarować posiadanymi zasobami i środkami,
- ze względu na wiek, wykształcenie i sytuację rodzinną - nie potrafią załatwić swoich spraw.

Środowisko rodzinne jest pierwszym środowiskiem wychowawczym w życiu dziecka. Zaburzona struktura rodziny ujemnie wpływa na sytuację dziecka i jego więź z rodziną. Rodziny mające trudności opiekuńczo – wychowawcze w większości przypadków mają również inne dysfunkcje: niepełnosprawność umysłową rodziców, uzależnienie, występowanie przemocy domowej, problemy w pełnieniu ról rodzicielskich, małżeńskich, zawodowych, niezaradność w prowadzeniu gospodarstwa domowego, problemy wychowawcze dzieci występujące w domu i szkole. Rodzina dysfunkcyjna nie jest w stanie spełnić swoich podstawowych zadań: nie realizuje właściwie funkcji opiekuńczo – wychowawczych , nie zaspakaja potrzeb materialnych i duchowych oraz nie przekazuje właściwych społecznie wzorów postępowania. Rodziny te często korzystają z pomocy Gminnego Ośrodka Pomocy Społecznej w Jastrzębiu poprzez objęcie współpracy z asystentem rodziny.

Tabela 23 Liczba rodzin korzystających z pomocy GOPS w latach 2011-2014 z powodu bezradności w sprawach opiekuńczo - wychowawczych.

Rok	2011	2012	2013	2014
Liczba rodzin korzystających z pomocy	39	36	39	37
Liczba osób w rodzinach	158	149	159	143

* wg danych GOPS w Jastrzębiu



Zadaniem pomocy społecznej jest podejmowanie działań zmierzających do życiowego usamodzielnienia osób i rodzin oraz ich integracji ze środowiskiem. Bezradność może być wynikiem splotu wielu problemów takich jak: niewłaściwe przekazywanie tradycji kulturowych i rodzinnych, ubożenie rodzin, czy też bezrobocie.

Na terenie gminy Jastrzęb rodziny wykazujące bezradność to głównie rodziny nie posiadające dochodów lub niegospodarne, bez świadomości i umiejętności przystosowania się. Zdarza się, że w tych rodzinach nadużywa się alkoholu.

Konkluzje

Problem bezradności rodzin w sprawach opiekuńczo- wychowawczych i prowadzeniu gospodarstwa domowego w gminie Jastrzęb nie jest w pełni zdiagnozowany. Konieczne jest uzyskanie informacji na temat problemu bezradności rodzin ze wszystkich szkół. Konieczne jest:

- dogłębne diagnozowanie sytuacji rodzinnej,
- wsparcie finansowe dla rodzin z problemami opiekuńczo - wychowawczymi,
- ułatwienie dostępu tych rodzin do specjalistów - pedagogów, psychologów, terapeutów, prawników...,
- współpraca różnych instytucji w łagodzeniu negatywnych skutków nie wywiązywania się rodzin z obowiązków opiekuńczo - wychowawczych,
- realizacja programów skierowanych do dzieci w wieku 7-12 lat, zaniedbanych wychowawczo,
- umożliwienie korzystania dzieciom ze świetlic socjoterapeutycznych lub świetlic środowiskowych działających w godzinach popołudniowych,
- organizowanie różnych zajęć pozalekcyjnych,
- pomoc psychologiczna udzielana ofiarom przemocy oraz nieletnim z rodzin dysfunkcyjnych,
- dalsze uczestnictwo w rządowym programie "pomoc państwa w zakresie dożywiania".

BRAK UMIEJĘTNOŚCI W PRZYSTOSOWANIU DO ŻYCIA MŁODZIEŻY OPUSZCZAJĄCEJ PLACÓWKI OPIEKUŃCZO - WYCHOWAWCZE

Na terenie gminy Jastrzęb nie ma placówek opiekuńczo – wychowawczych dla dzieci i młodzieży. Sprawami młodzieży opuszczającej takie placówki zajmuje się głównie Powiatowe Centrum Pomocy w Rodzinie w Szydłowcu, które organizuje im dalszą pomoc w usamodzielnianiu się lub resocjalizację dla trudnej młodzieży w środowisku domowym, przystosowanie jej do życia w społeczeństwie. W ciągu ostatnich lat GOPS nie wypłacał świadczeń dla takich osób czy ich rodzin.



PRZESTĘPCZOŚĆ NIELETNICH

Podjmując rozważania w zakresie problemu przestępczości nieletnich, należy z pewnością przybliżyć i scharakteryzować samo pojęcie. Mimo iż jest to pojęcie prawne i kryminologiczne stosowane na całym świecie, nie jest ono jednoznaczne.

Niejednoznaczność ta wynika z różnych kryteriów określania podstawowych cech tego pojęcia, tzn. granicy wieku osoby, którą określa się jako „nieletni”, oraz katalogu czynów i zachowań uważanych za przestępstwo. W Polsce bardzo często przestępczość nieletnich mylna jest z przestępczością dorosłych, co ponadto sugeruje, że określone zachowania nieletnich wymagają takiej samej reakcji ze strony sformalizowanych agend kontroli społecznej jak przestępczość dorosłych. W życiu codziennym często różnorodne zachowania młodych ludzi, sprzeczne z obowiązującymi normami prawnymi i moralnymi określane są jako przestępcze. Dlatego też kwestia terminologii wymaga szczególnej uwagi. Obok terminu przestępczość należy zwrócić uwagę również na określenia: demoralizacja, czyn karalny, które najczęściej pojawiają się w kontekście niewłaściwych zachowań młodych ludzi. Najbardziej reprezentatywnym źródłem tych określeń jest Kodeks Karny, Ustawa o postępowaniu w sprawach nieletnich, a także pozycje kryminologiczne i prawne.

Z postępowaniem przestępczym młodych ludzi wiążą się zachowania demoralizacyjne. **Demoralizacja** to szereg czynów, w których jednostka społeczna zarzuca ogólnie przyjęte wartości moralne, najczęściej okazywane w drodze przestępstwa. Demoralizację, zwaną również degrengoladą, stwierdza się poprzez niechęć i negatywną postawę wobec społeczeństwa grupy rówieśniczej, roli uczestnika zabawy, młodocianego obywatela czy po prostu jako nieletniego syna bądź córki. Demoralizacja to:

- naruszanie zasad współżycia społecznego,
- popełnienie czynu zabronionego,
- systematyczne uchylanie się od obowiązku szkolnego lub kształcenia zawodowego,
- używanie alkoholu lub innych środków w celu wprowadzenia się w stan odurzenia,
- uprawianie nierządu, włóczęgostwo,
- udział w grupach przestępczych,
- inne zachowanie naruszające przyjęte normy prawne i społeczne” (§2 Zarządzenie nr 590 KGP z dnia 24 października 2003 roku).

W ostatnich latach w Polsce można zaobserwować wzrost zjawiska przestępczości wśród nieletnich. Przestępstwa dokonywane przez ludzi młodych to przede wszystkim rozboje oraz



kradzieże, jak również przestępstwa przeciwko porządkowi publicznemu. Zachowania przestępcze nieletnich zagrażają rozwojowi dzieci i młodzieży oraz bezpieczeństwu społecznemu.

Tabela 24 Przestępczość nieletnich na terenie gminy Jastrzęb:

Rok	2011	2012	2013	2014
Rozboje	0	0	0	0
wymuszenia	0	0	0	0
Kradzieże cudzej rzeczy	0	2	0	0
Posiadanie narkotyków	0	0	0	0

*wg danych Komendy Powiatowej Policji w Szydłowcu

Tabela 25 Dane dotyczące przestępstw popełnionych na terenie gminy Jastrzęb w latach 2011 - 2014.

Rok	2011	2012	2013	2014
Kradzież mienia	14	12	7	10
Kradzież z włamaniem	3	3	8	12
Rozbój, kradzieże z rozbojem	1	0	0	0
Bójka, pobicie	2	4	4	1
Nietrzeźwi kierujący	12	11	10	11
Groźby karalne	1	1	0	0
Niealimentacja	6	4	3	2
Razem	1	0	0	0

*wg danych Komendy Powiatowej Policji w Szydłowcu

Konkluzje

Przestępczość nieletnich nie jest problemem społecznym w gminie Jastrzęb

TRUDNOŚCI W INTEGRACJI OSÓB POSIADAJĄCYCH STATUS UCHODźCY

Status uchodźcy otrzymują osoby, które opuściły swój kraj zazwyczaj z przyczyn politycznych. W Polsce osoby te mają poważne problemy związane głównie z bezrobociem, ubóstwem czy brakiem zaufania i akceptacji (zwłaszcza w małych społecznościach). W gminie Jastrzęb nie zanotowano w ostatnich latach i w chwili obecnej pobytu osób posiadających status uchodźcy.



TRUDNOŚCI W PRZYSTOSOWANIU PO OPUSZCZENIU ZAKŁADÓW KARNYCH

W ustawie o pomocy społecznej nie wyjaśnia się o jakie przystosowanie chodzi. Ustawodawca uznał jednak osoby zwolnione z zakładu karnego za grupę wymagającą szczególnego wsparcia przez pracę socjalną. Można tu mówić jedynie o przystosowaniu społecznym.

Nieprzystosowanie społeczne to: zaburzenie w zachowaniu występujące w stopniu silnym i głębokim, które utrudnia lub uniemożliwia osobnikowi normalne współżycie z innymi ludźmi.

Przystosowanie społeczne to: adaptacja społeczna, proces dostosowania się jednostek lub grup do warunków konkretnej rzeczywistości społecznej.

Osoby opuszczające zakłady karne mają zazwyczaj ogromne trudności z przystosowaniem się do życia w społeczeństwie – są dyskryminowane, często rozpadły się ich wcześniejsze związki rodzinne, nie mogą znaleźć pracy. Ponowne włączenie do społeczeństwa jest koniecznym etapem ich resocjalizacji, dlatego też osoby takie często korzystają z pomocy społecznej.

Tabela 26 Dane dotyczące przestępstw popełnionych na terenie gminy Jastrzęb w latach 2011 - 2014.

Rok	2011	2012	2013	2014
Kradzież mienia	14	12	7	10
Kradzież z włamaniem	3	3	8	12
Rozbój, kradzieże z rozbojem	1	0	0	0
Bójka, pobicie	2	4	4	1
Nietrzeźwi kierujący	12	11	10	11
Groźby karalne	1	1	0	0
Niealimentacja	6	4	3	2
Razem	1	0	0	0

**wg danych Komendy Powiatowej Policji w Szydłowcu*

Osoby opuszczające zakłady karne są pod opieką kuratora sądowego, otrzymują pomoc z Gminnego Ośrodka Pomocy Społecznej, jeśli same się do niego zgłoszą.

Tabela 27 Świadczenia z GOPS dla osób opuszczających zakłady karne w latach 2011-2014

Rok	2011	2012	2013	2014
Liczba rodzin korzystających z pomocy	2	6	2	0
Liczba osób w rodzinach	2	2	2	0

**wg danych GOPS w Jastrzębiu*



- Wspólne działania pomocy społecznej oraz administracji zakładów karnych zmierzają do:
- utrzymania więzi pomiędzy osobami przebywającymi w zakładach karnych(osadzeni), a ich rodzinami,
 - wywiązywania się osadzonych zatrudnionych z obowiązku alimentacyjnego,
 - udzielania pomocy w kierowaniu do środowiskowych ośrodków wsparcia osadzonych, którzy odbywali karę pozbawienia wolności w systemie terapeutycznym,
 - udzielania pomocy w kierowaniu na leczenie odwykowe osadzonych uzależnionych od alkoholu, środków odurzających lub psychotropowych,
 - rozwiązywanie problemów życiowych, w tym zwłaszcza poprawy w trudnej sytuacji materialnej osadzonych oraz ich rodzin.

Konkluzje

Trudności w przystosowaniu się do życia po opuszczeniu zakładu nie są problemem społecznym w gminie Jastrzęb.

WYSTĄPIENIE ZDARZENIA LOSOWEGO I SYTUACJI KRYZYSOWEJ ORAZ KŁĘSKI ŻYWIŁOWEJ LUB EKOLOGICZNEJ

Sytuacja kryzysowa to nagła sytuacja, która zagraża normalnemu funkcjonowaniu osób i rodzin np. śmierć bliskiej osoby, wypadek, stanie się ofiarą przestępstwa. W ustawie o pomocy społecznej nie zdefiniowano pojęcia "zdarzenie losowe". Wydaje się jednak, że zarówno klęska żywiołowa czy ekologiczna jak również sytuacja wywołująca kryzys może być zdefiniowana jako zdarzenie losowe. Zdarzenie losowe i sytuacja kryzysowa są podstawą do przyznania takich form pomoc, które w danej sytuacji dadzą najlepszy efekt, np. schronienie, pomoc psychologiczna, zasiłek na określony cel.

Ze zjawiskiem klęski ekologicznej mamy do czynienia w chwili, kiedy to w wyniku degradacji środowiska naturalne procesy wspierające i przywracające równowagę ekologiczną przestaną działać. Klęska ekologiczna i żywiołowa najczęściej jest wynikiem zbytnej integracji w przyrodę przez człowieka.

Pojęcie klęski żywiołowej definiuje Ustawa z dnia 18 kwietnia 2002 roku o stanie klęski żywiołowej (dz. U. Nr 62, poz. 558).W roku 2014 Gminny Ośrodek Pomocy Społecznej w Jastrzębiu nie miał konieczności udzielania pomocy materialnej z tego tytułu a w pozostałych latach zasiłki takie nie były przyznawane.

Pomoc społeczna udzielana jest w sytuacjach niezależnych od uwarunkowań społecznych, np.: wystąpienie sytuacji kryzysowej lub tragicznego w skutkach zdarzenia



losowego. Gminny Ośrodek Pomocy Społecznej w Jastrzębiu udziela pomocy głównie w przypadkach związanych ze zniszczeniami spowodowanymi pożarem lub podtopieniem gospodarstwa.

8.3 POZOSTAŁE PROBLEMY SPOŁECZNE WYSTĘPUJĄCE W GMINIE JASTRZĘB

W gminie Jastrzęb zaobserwować można również inne problemy społeczne, które niekoniecznie wymagają wsparcia finansowego skierowanego do konkretnych osób czy rodzin, ale często podjęcia różnych działań organizacyjnych. Działania te to np.: zorganizowanie pomocy sąsiedzkiej (dla osób starszych i samotnych), udostępnienia młodzieży sal szkolnych, zorganizowanie klubów, świetlic i organizowanie w nich spotkań dla poszczególnych grup wiekowych. Zadania te powinny być organizowane w taki sposób, aby zachęcić potencjalnych odbiorców do aktywnego w nich udziału, czyli muszą być dostosowane do konkretnych potrzeb.

PROBLEMY DZIECI I MŁODZIEŻY

Jednym z ważniejszych problemów młodzieży jest brak perspektyw, co do życia i pracy na terenie rodzinnej miejscowości, gminy czy najbliższego jej sąsiedztwa. Dostosowanie systemu oświaty do potrzeb rynku pracy jest jednym z ważniejszych zadań. Istotnym problemem jest brak w najbliższej okolicy szkolnictwa wyższego. Kolejnym zagadnieniem jest sprawa dostępu do placówek kulturalnych, klubów, obiektów sportowych otwartych dla młodzieży. W gminie Jastrzęb można korzystać z dostępu do instytucji pozaszkolnych, organizujących czas wolny (biblioteki, LCK, obiekty sportowe, świetlice) ale jest ich niewiele i wymagają generalnego remontu. Młodzież często borykają się również z brakiem środków na kształcenie i doksztalcenie oraz na pomoce naukowe, co może mieć wpływ na jej start życiowy. Na terenie gminy dzieci i młodzież mają zapewniony dostęp do szkolnictwa podstawowego i gimnazjalnego. Ze szkół ponadpodstawowych młodzież musi korzystać poza terenem gminy (Szydłowiec, Skarżysko), ze szkolnictwa wyższego w odleglejszych miastach poza powiatem – Kielce, Radom, Warszawa, Kraków.

PROBLEMY LUDZI STARSZYCH

Przy powszechnym zjawisku występowania procesu starzenia się społeczeństwa, problem opieki nad osobami starszymi staje się coraz poważniejszy. Niekorzystnym zjawiskiem jest również liczba osób całkowicie samotnych. Osobom takim należy zagwarantować dostępność do usług bytowych, urzędowych, mieszkaniowych oraz intelektualnych i zdrowotnych.

W gminie Jastrzęb ludzie starsi mają zapewniony dostęp do odpowiedniego zaplecza



zdrowotnego, brakuje natomiast domu opieki oraz innych form opieki domowej dla osób samotnych. Osoby starsze, schorowane z terenu gminy mogą zostać skierowane do najbliższego DPS - „Dom Kombatanta” w Łaziskach (gmina Orońsko) czy DPS w Wierzbicy. Ludzie starsi i samotni potrzebują szczególnego rodzaju wsparcia – jak najdłuższego utrzymania ich we własnym środowisku. Należy podejmować działania, które ułatwiają im życie, a także wydłużają okres ich samodzielności społecznej. Na terenie gminy nie ma miejsc, gdzie osoby starsze mogłyby się spotkać oraz brakuje liderów, animatorów, którzy zajęli by się tą grupą społeczną.

AKTYWNOŚĆ SPOŁECZNA

Na terenie Gminy Jastrzęb aktywnie działa wiele stowarzyszeń:

- Stowarzyszenie „Rozwój i Promocja Gminy Jastrzęb”,
- Wspólnota Gruntowa w Gąsawach Rządowych,
- Stowarzyszenie „Pryzmat” Gąsawy Rządowe,
- Stowarzyszenie Aktywni Gąsawy Rządowe,
- Stowarzyszenie Rozwój Wsi Lipienice Górne i Nowy Dwór,
- Stowarzyszenie Wspólne Dobro Gminy Jastrzęb,
- „Stowarzyszenie Jedność” w Nowym Dworze.

TURYSTYKA I REKREACJA

Gmina Jastrzęb posiada wiele zabytków, jednak najważniejszym i chyba najbardziej znanym jest kościół parafialny pod wezwaniem św. Jana Chrzciciela w Jastrzębiu usytuowany na wzgórzu. Świątynia pochodzi z początku XX w., a wzniesiona została na miejscu poprzedniego kościoła. W roku 1434 bp Oleśnicki przeniósł parafię z Gąsaw do Jastrzębia, a w rok później poświęcił tu nowo wybudowany drewniany kościół, który spłonął w 1676 r. W następnym roku staraniem parafian i biskupa Trzebickiego na obecnym wzgórzu wybudowano mały kościół z kamienia. Kościół ten jednak uległ w 1820 r. częściowemu zniszczeniu i dopiero w 1862 r. został odrestaurowany dzięki staraniom ówczesnego proboszcza Ryłkowskiego. Niestety świątynia nie przetrwała do teraźniejszości. Po zniszczonej świątyni zachował się zrąb murów prezbiterium oraz zakrystia. W latach 1909 – 1928 wybudowany został obecny kościół wg projektu Jarosława Wojciechowskiego w stylu neoromańskim, który uznawany jest za lokalny ośrodek kultu religijnego ze względu na znajdujący się w nim cudowny obraz Matki Bożej Bolesnej pochodzący z XVI – XVII w. a przeniesiony do Jastrzębia z parafii w Gąsawach. Murowana chrzcielnica w kościele będąca darem od Pawła Tomczyka i parafian



pochodzi z 1897r.

Na uwagę zasługuje także kamienny portal z ozdobnymi żelaznymi drzwiami w prezbiterium oraz rzeźba przedstawiająca głowę św. Jana Chrzciciela oraz epitafium Anny Dadzibosonki herbu Pobóg z rymowana staropolską inskrypcją.

Obok kościoła znajduje się cmentarz parafialny, na którym znaleźć można nagrobki pochodzące z drugiej połowy XIX w. (najstarszy odnaleziony nagrobek pochodzi z roku 1867 r.). Na cmentarzu na uwagę zasługują liczne nagrobki z miejscowego piaskowca, m.in. Edwarda Angiewicza, przemysłowca, ziemianina, sędziego pokoju miasta Szydłowca, który zmarł w 1923r.

W centrum Jastrzębia, w parku rośnie dąb, który został zasadzony w 1928 r. czyli w dziesiątą rocznicę odzyskania niepodległości, a pod drzewem tablica upamiętniająca te wydarzenia.

Nie można nie wspomnieć o Izbie Regionalnej, która istnieje w PSP Nowy Dwór od 1997r. Izba znajduje się na strychu szkoły, który zachwyca swoją wielkością i oryginalnością – grube belki, łamane poddasze, drewniane filary, bielone ściany. W izbie zgromadzono ponad 100 eksponatów – drewniane przedmioty codziennego użytku, żelazka, moździerz, lampy naftowe, saganki, narzędzia pracy na roli, urządzenia przerobu lnu oraz elementy wystroju mieszkań. Eksponaty pochodzą z końca XIX wieku i wieku XX. Zostały one zebrane od mieszkańców okolicznych wiosek i znalazły godne miejsce, gdzie stały się pamiątkami świadczącymi o życiu przodków gminy Jastrzęb.

W Gminie Jastrzęb istnieją doskonałe warunki turystyczno- rekreacyjne. Na miano największej atrakcji zasługuje zmodernizowany w 2010 r. zalew, który zwłaszcza w miesiącach letnich staje się atrakcją zarówno dla mieszkańców Gminy jak i gości z okolicznych miast i miejscowości. Zbiornik został wybudowany na rzece Śmiłowce i zajmuje powierzchnię 10 ha lustra wody. Na zalewie wybudowano dwa mola - widokowe i estradowe oraz kładkę dla pieszych. Teren wokół został zagospodarowany i wykorzystywany podczas wielu imprez. Obok zalewu można skorzystać z dwóch boisk do piłki plażowej oraz wypożyczalni kajaków. Najmłodsi mogą miło spędzić czas na placu zabaw tuż przy zalewie.



9. Zadania samorządu gminy w zakresie rozwiązywania problemów społecznych.

Instytucją polityki społecznej państwa jest pomoc społeczna, która ma na celu umożliwienie osobom i rodzinom przezwyciężanie trudnych sytuacji życiowych, których nie są one w stanie pokonać, wykorzystując własne uprawnienia osoby i możliwości. Pomoc społeczna wspiera osoby i rodziny w wysiłkach zmierzających do zaspokojenia niezbędnych potrzeb i umożliwia im życie w warunkach odpowiadających godności człowieka. Pomoc społeczną organizują organy administracji samorządowej, współpracując w tym zakresie, na zasadzie partnerstwa, z organizacjami społecznymi i pozarządowymi, Kościołem Katolickim, związkami wyznaniowymi oraz osobami fizycznymi i prawnymi. Najpełniejsze rozpoznanie problemów społeczności lokalnej następuje w gminie. Gmina nie może odmówić pomocy osobie potrzebującej, mimo istniejącego obowiązku osób fizycznych lub osób prawnych do zaspokajania jej niezbędnych potrzeb życiowych.

Do zadań własnych z zakresu pomocy społecznej o charakterze obowiązkowym, realizowanych przez gminy, należą:

- 1) opracowanie i realizacja gminnej strategii rozwiązywania problemów społecznych ze szczególnym uwzględnieniem programów pomocy społecznej, profilaktyki i rozwiązywania problemów alkoholowych i innych, których celem jest integracja osób i rodzin z grup szczególnego ryzyka;
- 2) sporządzanie bilansu potrzeb gminy w zakresie pomocy społecznej;
- 3) udzielanie schronienia, zapewnienie posiłku oraz niezbędnego ubrania osobom tego pozbawionym;
- 4) przyznawanie i wypłacanie zasiłków okresowych;
- 5) przyznawanie i wypłacanie zasiłków celowych;
- 6) przyznawanie i wypłacanie zasiłków celowych na pokrycie wydatków powstałych w wyniku zdarzenia losowego;
- 7) przyznawanie i wypłacanie zasiłków celowych na pokrycie wydatków na świadczenia zdrowotne osobom bezdomnym oraz innym osobom nie mającym dochodu i możliwości uzyskania świadczeń na podstawie przepisów o powszechnym ubezpieczeniu w Narodowym Funduszu Zdrowia;
- 8) przyznawanie zasiłków celowych w formie biletu kredytowanego;
- 9) opłacanie składek na ubezpieczenia emerytalne i rentowe za osobę, która zrezygnuje z zatrudnienia w związku z koniecznością sprawowania bezpośredniej, osobistej opieki



nad długotrwale lub ciężko chorym członkiem rodziny oraz wspólnie zamieszkującym i matką, ojcem lub rodzeństwem;

10) praca socjalna;

11) organizowanie i świadczenie usług opiekuńczych, w tym specjalistycznych, w miejscu zamieszkania, z wyłączeniem specjalistycznych usług opiekuńczych dla osób z zaburzeniami psychicznymi;

12) prowadzenie i zapewnienie miejsc w placówkach opiekuńczo-wychowawczych wsparcia dziennego lub mieszkaniach chronionych;

13) tworzenie gminnego systemu profilaktyki i opieki nad dzieckiem i rodziną;

14) dożywanie dzieci;

15) sprawienie pogrzebu, w tym osobom bezdomnym;

16) kierowanie do domu pomocy społecznej i ponoszenie odpłatności za pobyt mieszkańca gminy w tym domu;

17) pomoc osobom mającym trudności w przystosowaniu się do życia po zwolnieniu z zakładu karnego;

18) sporządzanie sprawozdawczości oraz przekazywanie jej właściwemu wojewodzie, również w wersji elektronicznej, z zastosowaniem systemu informatycznego;

19) utworzenie i utrzymywanie ośrodka pomocy społecznej, w tym zapewnienie środków na wynagrodzenia pracowników.

Do zadań własnych z zakresu pomocy społecznej, realizowanych przez gminy należą:

1) przyznawanie i wypłacanie zasiłków specjalnych celowych;

2) przyznawanie i wypłacanie pomocy na ekonomiczne usamodzielnienie w formie zasiłków, pożyczek oraz pomocy w naturze;

3) prowadzenie i zapewnienie miejsc w domach pomocy społecznej i ośrodkach wsparcia o zasięgu gminnym oraz kierowanie do nich osób wymagających opieki;

4) podejmowanie innych zadań z zakresu pomocy społecznej wynikających z rozeznaczonych potrzeb gminy, w tym tworzenie i realizacja programów osłonowych;

5) współpraca z powiatowym urzędem pracy w zakresie upowszechniania ofert pracy oraz informacji o wolnych miejscach pracy, upowszechniania informacji o usługach poradnictwa zawodowego i o szkoleniach.

Do zadań zleconych gminy należą:

1) przyznawanie i wypłacanie zasiłków stałych;

2) opłacanie składek na ubezpieczenie zdrowotne określonych w przepisach o powszechnym ubezpieczeniu w Narodowym Funduszu Zdrowia;



- 3) organizowanie i świadczenie specjalistycznych usług opiekuńczych w miejscu zamieszkania dla osób z zaburzeniami psychicznymi;
- 4) przyznawanie i wypłacanie zasiłków celowych na pokrycie wydatków związanych z klęską żywiołową lub ekologiczną;
- 5) prowadzenie i rozwój infrastruktury środowiskowych domów samopomocy dla osób z zaburzeniami psychicznymi;
- 6) realizacja zadań wynikających z rządowych programów pomocy społecznej, mających na celu ochronę poziomu życia osób, rodzin i grup społecznych oraz rozwój specjalistycznego wsparcia;
- 7) przyznawanie i wypłacanie zasiłków celowych, a także udzielanie schronienia, posiłku oraz niezbędnego ubrania cudzoziemcom

9.1. Działalność Gminnego Ośrodka Pomocy Społecznej w Jastrzębiu

Gminny Ośrodek Pomocy Społecznej w Jastrzębiu realizuje zadania własne zgodnie z wymogami określonymi przez przepisy prawa stosownie do zaleceń Wójta, a zadania zlecone z zakresu pomocy społecznej na mocy przepisów prawnych i ustaleń Wojewody Mazowieckiego. Przy realizacji zadań GOPS współdziała z organizacjami społecznymi i pozarządowymi, kościołem katolickim, związkami wyznaniowymi oraz osobami fizycznymi i prawnymi. GOPS realizuje swe zadania na podstawie :

- ustawy o pomocy społecznej,
- ustawy o świadczeniach rodzinnych,
- ustawy o dodatkach mieszkaniowych,
- ustawy o ochronie zdrowia psychicznego,
- ustawie o wychowaniu w trzeźwości i przeciwdziałaniu alkoholizmowi,
- ustawie o przeciwdziałaniu narkomanii,
- przepisami dotyczącymi samorządu gminnego, finansów publicznych, rehabilitacji zawodowej i społecznej, zatrudnienia osób niepełnosprawnych, zamówień publicznych i systemu ubezpieczeń społecznych.

Gminny Ośrodek Pomocy Społecznej w Jastrzębiu prowadzi gospodarkę finansową na zasadach obowiązujących samorządowe jednostki budżetowe. Pomoc społeczna finansowana jest ze środków:

- ✓ budżetu gminy (realizacja zadań własnych),
- ✓ dotacji budżetu państwa (realizacja zadań zleconych),
- ✓ dotacji budżetu państwa przeznaczonych na dofinansowanie zadań własnych,



- ✓ fundusze mogą pochodzić również z : darowizn, spadków, zapisów osób fizycznych i prawnych oraz wpływów samo opodatkowania się mieszkańców.

Tabela 28 Liczba rodzin korzystających z pomocy GOPS :

Rok	2011	2012	2013	2014
Liczba rodzin korzystających z pomocy	287	268	288	287

*wg danych GOPS w Jastrzębiu

Tabela 29 Środki finansowe na pomoc społeczną wg źródeł pochodzenia:

Rok	Zadania własne (kwota)	Zadania zlecone (kwota)
2011	765 258,58	2 153 466,66
2012	766 565,12	2 273 978,07
2013	833 435,16	2 236 095,23
2014	929 586,84	2 475 352,39

*wg danych GOPS w Jastrzębiu

Tabela 30 Rzeczywista liczba rodzin objętych pomocą Gminnego Ośrodka Pomocy Społecznej

Wyszczególnienie	Rok	Liczba osób, którym wydano decyzję	Liczba rodzin	Liczba osób w rodzinach
Świadczenia przyznane w ramach zadań zleconych	2011	0	0	0
	2012	0	0	0
	2013	0	0	0
	2014	0	0	0
Świadczenia przyznane w ramach zadań własnych	2011	461	287	1 237
	2012	460	286	1 237
	2013	462	288	1 239
	2014	448	287	1 290
Pomoc udzielona w postaci pracy socjalnej	2011	x	20	45
	2012	x	20	44
	2013	x	20	45
	2014	x	18	68

*wg danych GOPS w Jastrzębiu



Tabela 31 Liczba rodzin korzystających z pomocy GOPS w Jastrzębiu w latach 2011-2014 według powodu jej przyznania.

	2011		2012		2013		2014	
	Liczba rodzin	Liczba osób w rodzinie	Liczba rodzin	Liczba osób w rodzinie	Liczba rodzin	Liczba osób w rodzinie	Liczba rodzin	Liczba osób w rodzinie
Ubóstwo	158	711	160	715	159	717	151	698
Bezrobocie	121	545	122	547	128	472	132	479
Niepełnosprawność	32	70	4	16	28	54	31	73
Długotrwała choroba	25	81	8	33	18	71	20	43
Przemoc w rodzinie	0	0	0	0	3	13	3	14
Ochrona macierzyństwa	x	x	x	x	x	x	x	x
Bezradność w sprawach opiekuńczo wychowawczych	39	158	39	158	39	159	37	143
Alkoholizm	10	10	6	6	11	38	10	42
Trudności w przystosowaniu do życia po opuszczeniu zakładu karnego	2	2	2	6	2	2	0	0
Kłęska żywiołowa lub ekologiczna	0	0	0	0	0	0	0	0

*wg danych GOPS w Jastrzębiu

Najwięcej świadczeń GOPS w Jastrzębiu wypłaca z powodu bezrobocia oraz ubóstwa – są to najważniejsze problemy społeczne gminy.

Najważniejszą częścią pracy – realizacja zadań zleconych – Ośrodka Pomocy Społecznej jest wypłata zasiłków rodzinnych od 1 maja 2004 roku (wg ustawy z dnia 28 listopada 2003 roku „o świadczeniach rodzinnych”).

Tabela 32 W latach 2011-2014 GOPS wypłacał zasiłki rodzinne:

Rok	2011	2012	2013	2014
Liczba rodzin	462	449	413	419
Liczba świadczeń	9523	8902	7962	7194
Kwota świadczeń w zł	836 293	795 335	804 326	730 694

*wg danych GOPS w Jastrzębiu

**Tabela 33 Realizacja zadań własnych przez GOPS w Jastrzębiu:**

	2011	2012	2013	2014
Udzielanie schronienia	0	0	0	0
Sprawianie pogrzebu	0	1	1	0
Zasiłki celowe na pokrycie wydatków w wyniku zdarzenia losowego	0	0	0	0
Zasiłki celowe i pomoc w naturze	167	211	127	124
Zasiłki pielęgnacyjne	1203	1416	1677	1514
Świadczenia pielęgnacyjne	291	624	504	264

*wg danych GOPS w Jastrzębiu

GOPS organizuje również pomoc materialną dla najuboższych mieszkańców w formie zasiłków celowych na zakup żywności lub opału oraz w formie paczek z produktami spożywczymi, środkami czystości, ubraniami i obuwiami. W swojej działalności Gminny Ośrodek Pomocy Społecznej w Jastrzębiu opiera się na współpracy z sołtysami, radnymi, policją, kuratorami sądowymi, dyrekcjami szkół i nauczycielami, służbą zdrowia, parafiami katolickimi, GKRPA.

9.2. Pozostałe instytucje zajmujące się pomocą społeczną

W prowadzeniu polityki społecznej na terenie gminy działania Gminnego Ośrodka Pomocy Społecznej w Jastrzębiu są wspierane przez Powiatowe Centrum Pomocy w Rodzinie w Szydłowcu. Zadania Centrum dotyczą głównie rodzin (problemów z dziećmi, sierot) oraz osób niepełnosprawnych oraz służenia radą i pomocą w organizowaniu kształcenia pracowników pomocy społecznej w powiecie.

Powiatowe Centrum Pomocy w Rodzinie wraz z Poradnią Psychologiczną – Pedagogiczną oraz SPZZOZ planują stworzyć Powiatowy Zespół Pomocy Dziecku, Rodzinie i Szkole mający na celu kompleksową pomoc młodemu człowiekowi we wczesnym stadium powstania problemu wychowawczego, rozwojowego, rehabilitacyjnego. Zespół ma współdziałać z rodziną dziecka (powołanie Grupy Wsparcia dla Rodziców Dzieci Niepełnosprawnych), komisjami ds. Rozwiązywania Problemów Alkoholowych (stworzenie świetlic socjoterapeutycznych). PCPR wspomaga działania zmierzające do rehabilitacji leczniczej, społecznej i zawodowej osób niepełnosprawnych. W tym celu PCPR współpracuje m.in. z Państwowym Funduszem Rehabilitacji Osób Niepełnosprawnych (dofinansowanie do likwidacji barier architektonicznych, turnusów rehabilitacyjnych, zakupu sprzętu ortopedycznego, itp.) oraz innymi instytucjami. Przez PCPR opracowany został program



pomocowy dla osób niepełnosprawnych w powiecie – „Osoba niepełnosprawna w społeczności lokalnej”. Założeniem programu jest stworzenie osobom niepełnosprawnym odpowiednich warunków życia, które umożliwiłyby im pełną samorealizację na płaszczyźnie społecznej, ekonomicznej i emocjonalnej. Realizacja programu ma przebiegać poprzez likwidację barier biologicznych, psychologicznych, socjalnych i funkcjonalnych.



10. Podsumowanie sytuacji w Gminie Jastrzęb

Analiza sytuacji

Najpoważniejszym problemem gminy jest bezrobocie i brak perspektyw na pracę w gminie lub regionie dla młodych, wykształconych ludzi. Na podstawie danych z Gminnego Ośrodka Pomocy Społecznej w Jastrzębiu wynika, że z pomocy w roku 2014 skorzystało 287 rodzin. Przyczynami korzystania ze świadczeń społecznych są:

- ✓ ubóstwo – 151 rodziny,
- ✓ bezrobocie – 132 rodzin,
- ✓ niepełnosprawność – 31 rodzin,
- ✓ bezradność w sprawach opiekuńczo – wychowawczych – 37 rodzin,
- ✓ nadużywanie alkoholu – 10 rodzin.

Mieszkańcy gminy w sprawach społecznych mogą korzystać z pomocy pracowników GOPS, GKRPA, Punktu Konsultacyjnego oraz instytucji w pobliskim Szydłowcu.

Wnioski:

W gminie Jastrzęb pomoc społeczna jest jednym z głównych priorytetów polityki samorządowej, ponieważ czynniki zewnętrzne (zły stan gospodarki, brak rynków zbytu) oraz wewnętrzne (brak aktywności, migracje młodzieży do miast, starzenie się społeczeństwa) mają niekorzystny wpływ na sytuację mieszkańców gminy. Zjawiska te mogą powodować wzrost patologii (alkoholizm, przemoc) oraz pogłębiają frustracje mieszkańców. Strategia ma za zadanie wypracować takie metody, aby znacząco podnieść standard życia w gminie oraz skutecznie przeciwdziałać rozprzestrzenieniu się niekorzystnych zjawisk społecznych. W tym celu gmina będzie realizować inwestycje – przy wsparciu funduszy z Unii Europejskiej oraz krajowych

(np. Program Rozwoju Obszarów Wiejskich, Regionalny Program Operacyjny Województwa Mazowieckiego, Program Operacyjny Wiedza Edukacja Rozwój, Narodowy i Wojewódzki Fundusz Ochrony Środowiska i Gospodarki Wodnej, Polska Cyfrowa, Inteligentny Rozwój, Infrastruktura i Środowisko oraz fundusze ministerialne) oraz przeprowadzać działania organizacyjne w ramach istniejącej bazy społecznej (GOPS, GKRPA, szkoły, Policja, służba zdrowia, świetlice, Punkt konsultacyjny i inne). Szanse na poprawę sytuacji społecznej w Gminie Jastrzęb:

Skuteczne przeciwdziałanie problemom społecznym musi opierać się na :



- poprawie standardu życia mieszkańców gminy
- realizacja zamierzeń inwestycyjnych w zakresie: poprawy dostępności do opieki medycznej, kultury, rekreacji oraz do usług bytowych, urzędowych, mieszkaniowych. Inwestycje te mogą być przeprowadzone dzięki wykorzystaniu funduszy pomocowych z Unii Europejskiej i funduszy krajowych.
- zagwarantowaniu możliwości funkcjonowania w społeczeństwie osobom, które nie są w stanie same zadbać o siebie lub potrzebują wsparcia (osoby niepełnosprawne i zaburzeniami psychicznymi, osoby chore, osoby starsze),
- stworzeniu w gminie takich warunków, aby każdy potrzebujący mógł uzyskać stosowną do potrzeb pomoc: finansową, prawną, opiekuńczą. Pomoc ta nie może narażać odbiorcy na długotrwałą marginalizację, powinna go raczej aktywizować i wspomagać w realizacji ról społecznych. Głównym zadaniem jest wyprowadzenie rodziny czy osoby z tzw. grupy ryzyka,
- doształceniu i doskonaleniu zawodowym kadry GOPS, GKRPA oraz w miarę możliwości, opiekunów społecznych czy wolontariuszy.



Część II

Strategia rozwiązywania problemów społecznych w Gminie Jastrzęb

1. Konsultacje społeczne

1.1. Wnioski przeprowadzonych ankiet „Rozwój gminy oraz problemy społeczne w opinii środowiska lokalnego”

W ramach prac nad aktualizacją Strategii Rozwiązywania Problemów Społecznych dla Gminy Jastrzęb wśród lokalnej społeczności przeprowadzono ankietę: „Rozwój gminy oraz problemy społeczne w opinii środowiska lokalnego”

Na pytania ankiet odpowiadała społeczność lokalna. Ankiety były rozpowszechnione w Urzędzie Gminy, GOPS, na spotkaniach społeczności, w sklepach, ośrodkach zdrowia, bibliotekach.

Wnioski

1. Głównym problemem społecznym w gminie jest znaczące bezrobocie. Z niego wypływają inne problemy, przede wszystkim ubóstwo. Jednym ze sposobów zminimalizowania skutków tych zjawisk jest racjonalne i sprawiedliwe udzielanie pomocy społecznej.
2. Atutem gminy jest jej położenie (blisko Szydłowca i drogi krajowej), z drugiej strony w rozwoju gospodarczym ”przeszkadza” konkurencyjność gmin ościennych.
3. Znaczący wpływ na kondycję społeczeństwa ma również nadużywanie alkoholu oraz występowanie bezradności w sprawach opiekuńczo – wychowawczych i prowadzenia gospodarstwa domowego.
4. Ważnym problemem gminy jest starzenie się społeczeństwa w wyniku odpływu młodzieży. Młodzież w gminie i regionie ma małe szanse na znalezienie atrakcyjnej pracy, zwłaszcza zgodnej z własnym wykształceniem. Osoby z niskimi kwalifikacjami mają większe szanse na zatrudnienie.
5. Na terenie gminy istnieją znaczne braki w infrastrukturze społecznej, jest problem z dostępnością do obiektów kulturalnych, sportowych, gdzie mieszkańcy mogliby w atrakcyjny sposób spędzić czas wolny.

1.2. Analiza SWOT dla sytuacji społecznej w Gminie Jastrzęb

Analiza SWOT (jej nazwa to akronim angielskich słów: Strengths – mocne strony, Weaknesses – słabe strony, Opportunities – szanse i Threats – zagrożenia) jest jedną z najpopularniejszych heurystycznych technik analitycznych służących porządkowaniu informacji. Bywa stosowana we wszystkich obszarach planowania strategicznego. W przypadku



Strategii Rozwiązywania Problemów Społecznych stanowi efektywną metodę identyfikacji mocnych i słabych stron lokalnego systemu pomocy społecznej oraz szans i zagrożeń, jakie przed nim stoją. Pozwala oszacować potencjał, jakim się dysponuje oraz określić stopień, w jakim posiadane zasoby odpowiadają potrzebom i oczekiwaniom społeczności lokalnej.

Tabela 34 Dla opisu aktualnej sytuacji społecznej w Gminie Jastrzęb przeprowadzono następującą analizę

ANALIZA SWOT	
MOCNE STRONY	SŁABE STRONY
<ol style="list-style-type: none"> 1. Oświata (kadra pedagogiczna, sieć szkół, wyposażenie) 2. Łatwy dostęp do Internetu. 3. Położenie Gminy (trasa 7, linia kolejowa nr 8, droga wojewódzka 727) oraz jej walory krajobrazowe 4. Zbiornik wodny w Jastrzębiu. 5. Rozwój sportu (imprezy, klub piłkarski, klasa sportowa). 6. Działalność Stowarzyszeń 7. Działalność OSP. 8. Lokalne Centrum Kultury. 9. Kompetencje władz gminy. 10. Działalność Wspólnoty Gruntowej w Gąsawach. 11. Działalność społeczników. 12. Istnienie zespołów Folklorystycznych „Gąsawianki” i „Wolanki” <p>MOCNE STRONY (szczegółowe)</p> <ol style="list-style-type: none"> 1. Dostępność placówek szkolnych 2. Odpowiedni poziom edukacji w Gminie Jastrzęb 3. Oferta obiektów kulturowych (biblioteki, świetlice) 4. Usługi świadczone przez obiekty 	<ol style="list-style-type: none"> 1. Bezrobocie. 2. Braki w infrastrukturze technicznej. 3. Braki w Infrastrukturze społecznej. 4. Konieczność poprawy bezpieczeństwa komunikacyjnego gminy. 5. Problemy społeczne i marazm mieszkańców. 6. Braki w bazie sportowej. 7. Migracja. 8. Potrzeba termomodernizacji obiektów użyteczności publicznej. 9. Alkoholizm. 10. Braki opieki dla osób starszych. <p>SŁABE STRONY (szczegółowe)</p> <ol style="list-style-type: none"> 1. Brak dostępności do publicznych placówek przedszkolnych 2. Słaby rozwój infrastruktury sportowo – rekreacyjnej (boiska, place zabaw, parki, ławeczki). 3. Brak dostępności do zajęć pozalekcyjnych dla dzieci i młodzieży. 4. Niewielka ilość wydarzeń kulturalno – rozrywkowych 5. Brak zapewnienia opieki nad dziećmi do lat 3



<p>kulturalne (biblioteki, świetlice)</p> <ol style="list-style-type: none"> 5. Dostępność do pomocy społecznej 6. Dobra jakość opieki zdrowotnej. 7. Dostępność do podstawowej opieki zdrowotnej 	<ol style="list-style-type: none"> 6. Brak integracji społeczności lokalnej. 7. Brak zaangażowania mieszkańców w sprawy społeczności lokalnej. 8. Brak oferty spędzania czasu wolnego dla dzieci, młodzieży oraz seniorów. 9. Wysoka skala występowania alkoholizmu na terenie gminy Jastrzęb 10. Średnia skala występowania przemocy w rodzinie 11. Niewielka możliwość zatrudnienia. 12. Niewielki dostęp do ofert szkoleniowych, kursów zawodowych. 13. Słaba dostępność do usług ochrony zdrowia. 14. Słaby dostęp do lekarzy specjalistów 15. Brak oferty kształcenia zawodowego
<p>SZANSE</p>	<p>ZAGROŻENIA</p>
<ol style="list-style-type: none"> 1. Ułatwianie dostępu do zewnętrznych źródeł finansowania. 2. Współpraca gminy z innymi instytucjami wewnątrz i na zewnątrz gminy. 3. Pozyskanie inwestorów, rozwój przedsiębiorczości. 4. Zagospodarowanie czasu wolnego dzieci, młodzieży i seniorów. 5. Stworzenie strategii rozwoju gminy. 6. Aktywizacja zawodowa osób bezrobotnych. 7. Kształcenie ustawiczne. 8. Powstanie środowiskowych form usług opiekuńczych. 9. Zwiększenie patroli policyjnych. 10. Zwiększenie dostępności do 	<ol style="list-style-type: none"> 1. Niestabilność przepisów prawnych. 2. Brak Posterunku Policji. 3. Patologie społeczne (w tym alkoholizm) 4. Trudny dostęp do środków zewnętrznych. 5. Mała aktywność mieszkańców. 6. Zagrożenie przestępczością, alkoholizmem i narkomanią. 7. Brak wsparcia ze strony rodziny. 8. Bariery ekonomiczne. 9. Brak pomocy ze strony władz państwowych.



specjalistycznego poradnictwa. 11. Tworzenie miejsc w których dzieci i młodzież uczyłyby się efektywnego gospodarowania	
--	--

Kierunki działań i zadania na lata 2015-2025

Realizacja celów głównych „Strategii Rozwiązywania Problemów Społecznych dla Gminy Jastrzęb” odbywać się będzie poprzez realizację celów pośrednich w poszczególnych latach. Działania realizowane w ramach Strategii Rozwiązywania Problemów Społecznych przedstawione są w harmonogramach na lata 2015-2025 i zostały podzielone na zadania inwestycyjne i organizacyjne. Realizacja zadań inwestycyjnych uwarunkowana jest możliwościami finansowymi budżetu gminy oraz otrzymaniem dofinansowania ze środków zewnętrznych krajowych oraz środków Unii Europejskiej, dlatego też termin realizacji niektórych inwestycji może zostać odłożony w czasie.

1.3. Cele główne i pośrednie Gminy w zakresie rozwiązywania problemów społecznych

Wizja:

Gmina Jastrzęb – gminą aktywnych mieszkańców – skutecznie rozwiązującą problemy społeczne. Głównymi celami rozwoju społecznego gminy są: aktywizacja społeczności, poprawa jakości życia, zmniejszenie zagrożenia występowania zjawisk patologicznych i skuteczna pomoc w rozwiązywaniu problemów.

Cel strategiczny 1.:

Wzmacnianie rodzin oraz wspomaganie rozwoju dzieci i młodzieży.

Cele operacyjne:

1. Podnoszenie poziomu funkcjonowania rodzin.
2. Pomoc dzieciom i młodzieży w kształceniu i wszechstronnym rozwoju

Cel strategiczny 2.:

Wspieranie osób i rodzin dotkniętych problemami uzależnień i przemocy w rodzinie oraz zaspokajanie potrzeb mieszkańców w zakresie ochrony zdrowia.

Cele operacyjne

1. Profilaktyka i rozwiązywanie problemów alkoholowych i narkomanii oraz przeciwdziałanie przemocy w rodzinie



2. Promowanie zdrowia, prowadzenie profilaktyki zdrowotnej i zwiększenie dostępności służby zdrowia

Cel strategiczny 3.:

Utrzymanie osób starszych i niepełnosprawnych w środowisku zamieszkania oraz umożliwienie im udziału w życiu społecznym.

Cele operacyjne

1. Usprawnianie osób starszych i zapewnienie im właściwej opieki.
2. Ograniczenie skutków niepełnosprawności oraz aktywizacja społeczna i zawodowa osób niepełnosprawnych

Cel strategiczny 4.:

Podniesienie poziomu bezpieczeństwa w gminie.

Cele operacyjne

1. Przeciwdziałanie przestępczości, w tym wśród nieletnich.
2. Zwiększenie poczucia bezpieczeństwa mieszkańców

Cel strategiczny 5.:

Rozwój kapitału społecznego i ludzkiego.

Cele operacyjne

1. Doskonalenie kadr i służb pomocowych oraz rozwijanie infrastruktury socjalnej
2. Wspieranie instytucji społeczeństwa obywatelskiego.

Cel strategiczny 1.

Wzmacnianie rodzin oraz wspomaganie rozwoju dzieci i młodzieży.

Cele operacyjne	Kierunki działań	Wskaźniki
<p>1. Podnoszenie poziomu funkcjonowania rodzin.</p>	<p>1. Zintensyfikowanie pracy socjalnej z rodzinami, w szczególności dotkniętymi bezradnością opiekuńczo-wychowawczą.</p> <p>2. Promowanie w gminie prawidłowego modelu rodziny oraz edukowanie rodzin w zakresie właściwego wypełniania ról rodzicielskich, m.in. przez pracowników GOPS-u i placówek oświatowych.</p> <p>3. Zatrudnianie asystentów rodziny oraz ustanawianie rodzin wspierających dla rodzin przeżywających trudności w wypełnianiu funkcji opiekuńczo-wychowawczych oraz organizowanie dla nich szkoleń.</p> <p>4. Udzielanie przez GOPS pomocy rodzinom znajdującym się w trudnej sytuacji materialnej z systemu pomocy społecznej oraz świadczeń rodzinnych i</p>	<p>liczba rodzin objętych pracą socjalną,</p> <p>liczba asystentów rodziny,</p> <p>liczba rodzin wspierających,</p> <p>liczba rodzin objętych wsparciem z systemu pomocy społecznej, świadczeń rodzinnych i alimentacyjnych,</p> <p>liczba osób i rodzin objętych poradnictwem specjalistycznym oraz</p>



	<p>alimentacyjnych.</p> <p>5. Zapewnienie rodzinom (w tym rodzinom z dziećmi niepełnosprawnymi) oraz osobom samotnie wychowującym dzieci szerszego dostępu do bezpłatnego poradnictwa specjalistycznego (rodzinnego, psychologiczno-pedagogicznego, prawnego), terapii rodzinnej.</p> <p>6. Tworzenie grup wsparcia i grup samopomocowych dla rodzin i samotnych rodziców.</p> <p>7. Promowanie wśród pracodawców elastycznych form zatrudnienia, ułatwiających godzenie pracy z wychowaniem dzieci.</p> <p>8. Opracowywanie i realizowanie programów edukacyjnych i profilaktycznych służących przeciwdziałaniu i zapobieganiu problemom rodzin, dzieci i młodzieży.</p> <p>9. Opracowywanie i realizowanie projektów na rzecz rodziny i dziecka, w tym współfinansowanych z funduszy zewnętrznych, np. z funduszy strukturalnych Unii Europejskiej.</p> <p>10. Opracowanie i realizacja gminnego programu wspierania rodziny.</p> <p>11. Zintegrowanie działań na rzecz rodziny i dziecka w gminie poprzez stałą współpracę placówek oświatowo-wychowawczych i kulturalnych, jednostek pomocy społecznej i służby zdrowia, sądu rejonowego i kuratorów sądowych, policji, organizacji pozarządowych i kościoła.</p>	<p>liczba porad,</p> <p>liczba grup wsparcia i grup samopomocowych dla rodzin i samotnych rodziców,</p> <p>liczba beneficjentów systemu pomocy społecznej objętych wsparciem z powodu bezrobocia, ubóstwa i bezdomności,</p> <p>liczba osób bezrobotnych w gminie, w tym liczba osób objętych przez Powiatowy Urząd Pracy różnymi formami wsparcia,</p> <p>liczba dzieci z rodzin ubogich objętych wsparciem,</p> <p>liczba programów i projektów na rzecz zagrożonych i dotkniętych ubóstwem i bezrobociem oraz liczba osób nimi objętych,</p>
<p>2. Pomoc dzieciom i młodzieży w kształceniu i wszechstronnym rozwoju</p>	<p>1. Podnoszenie jakości kształcenia i wsparcia w placówkach oświatowych, m.in. poprzez doskonalenie kadr nauczycielskich i pedagogów szkolnych oraz wyposażenie szkół w niezbędny sprzęt i programy nauczania.</p> <p>2. Utworzenie bazy opiekuńczej dla dzieci do lat 3 oraz zwiększenie dostępności placówek przedszkolnych w gminie oraz uelastycznienie czasu ich pracy.</p> <p>3. Rozwijanie oferty placówek wsparcia dziennego dla dzieci i młodzieży (świetlice szkolne, środowiskowe.).</p> <p>4. Wyrównywanie szans edukacyjnych dzieci i młodzieży, m.in. poprzez zwiększenie dostępności zajęć wyrównawczych, udzielanie pomocy w nauce (np. przez wolontariuszy).</p> <p>5. Organizowanie oferty edukacyjnej dla uczniów uzdolnionych (np. w formie bezpłatnych zajęć), przyznawanie im stypendiów za wyniki w nauce i</p>	<p>liczba żłobków i placówek przedszkolnych oraz liczba dzieci do nich uczęszczających,</p> <p>liczba placówek wsparcia dziennego oraz liczba dzieci i młodzieży objętych w ich ramach opieką,</p> <p>liczba uczniów objętych nauczaniem indywidualnym,</p> <p>liczba dzieci z rodzin ubogich objętych wsparciem,</p>



	<p>osiągnięcia sportowe.</p> <p>6. Zwiększenie dostępności kształcenia dla uczniów niepełnosprawnych, m.in. poprzez prowadzenie nauczania indywidualnego oraz likwidowanie barier architektonicznych.</p> <p>7. Zwiększenie dostępu dzieci i młodzieży do alternatywnych form spędzania czasu wolnego, m.in. poprzez rozszerzenie oferty zajęć pozalekcyjnych i pozaszkolnych przy wykorzystaniu zasobów oświatowych, kulturalnych i sportowo-rekreacyjnych gminy; rozwijanie infrastruktury umożliwiającej dzieciom i młodzieży spędzanie czasu wolnego i zwiększenie jej bezpłatnej dostępności, organizowanie wypoczynku letniego i zimowego.</p>	
<p>3. Zapewnienie rodzinom bezpieczeństwa socjalnego, udzielanie pomocy poszukującym pracy</p>	<p>1. Monitorowanie bezpieczeństwa socjalnego mieszkańców gminy.</p> <p>2. Wsparcie pracą socjalną osób ubogich, bezrobotnych oraz zagrożonych i dotkniętych bezdomnością, w tym poprzez zawieranie kontraktów socjalnych.</p> <p>3. Udzielanie przez OPS pomocy rodzinom i osobom znajdującym się w trudnej sytuacji materialnej oraz zagrożonym i dotkniętym bezdomnością, w tym finansowej i rzeczowej (np. w postaci posiłku) oraz w postaci schronienia.</p> <p>4. Podejmowanie współpracy z Powiatowym Urzędem Pracy w zakresie upowszechniania ofert pracy, informacji o wolnych miejscach pracy, usługach poradnictwa zawodowego, szkoleniach, przygotowaniu zawodowym dorosłych i stażach oraz organizacji robót publicznych, prac interwencyjnych i zatrudnienia socjalnego.</p> <p>5. Pozyskiwanie nowych inwestorów oraz wspieranie przedsiębiorczości.</p> <p>6. Promowanie wśród zagrożonych utratą bezpieczeństwa socjalnego aktywnych postaw oraz samopomocy, np. pomocy sąsiedzkiej.</p> <p>7. Organizowanie akcji charytatywnych na rzecz ubogich.</p> <p>8. Zabezpieczenie potrzeb bytowych dzieci z rodzin ubogich, m.in. poprzez organizowanie dla nich dożywiania w szkołach, wypoczynku letniego i zimowego, wyposażenie ich w podręczniki i pomoce szkolne oraz odzież, a także zapewnienie im dostępu do alternatywnych form spędzania czasu wolnego.</p> <p>9. Opracowanie, realizacja lub współdziałanie w realizacji programów i projektów na rzecz zagrożonych i dotkniętych ubóstwem i bezrobociem, w tym</p>	<p>liczba osób i rodzin objętych poradnictwem specjalistycznym oraz liczba porad,</p> <p>liczba grup wsparcia i grup samopomocowych dla rodzin i samotnych rodziców,</p> <p>liczba osób bezrobotnych, ubogich i bezdomnych objętych pracą socjalną oraz liczba osób objętych kontraktami socjalnymi,</p> <p>liczba beneficjentów systemu pomocy społecznej objętych wsparciem z powodu bezrobocia, ubóstwa i bezdomności,</p> <p>liczba osób bezrobotnych w gminie, w tym liczba osób objętych przez Powiatowy Urząd Pracy różnymi formami wsparcia,</p> <p>liczba nowych inwestorów,</p> <p>liczba podmiotów gospodarczych,</p> <p>liczba nowych mieszkań komunalnych, w tym socjalnych.</p>



	<p>współfinansowanych z funduszy zewnętrznych, np. z funduszy strukturalnych Unii Europejskiej.</p> <p>10. Powiększenie w gminie zasobów mieszkań komunalnych, w tym socjalnych.</p> <p>11. Wpływanie na dostosowywanie kierunków kształcenia do potrzeb lokalnego rynku pracy.</p> <p>12. Podejmowanie współpracy z organizacjami pozarządowymi działającymi na rzecz ubogich, bezrobotnych i bezdomnych.</p>	
--	--	--

Czas realizacji działań:

Działania ciągłe w latach 2015-2025.

Źródła finansowania działań:

Budżet samorządowy (gminny, powiatowy) i centralny, fundusze zewnętrzne, m.in. fundusze strukturalne Unii Europejskiej, inne programy, organizacje pozarządowe, sponsorzy indywidualni (krajowi i zagraniczni).

Prognoza zmian:

Podjęcie działań powinno przyczynić się m.in. do:

- spadku liczby rodzin zmagających się z problemami opiekuńczo-wychowawczymi,
- poszerzenia wiedzy w zakresie właściwego wypełniania ról rodzicielskich,
- zwiększenia dostępności wsparcia, w tym dla osób samotnie wychowujących dzieci,
- podniesienia jakości kształcenia i wsparcia w placówkach oświatowych,
- zwiększenia szans edukacyjnych dla uczniów uzdolnionych i dzieci mających problemy w nauce,
- poprawy dostępności kształcenia dla uczniów niepełnosprawnych,
- zróżnicowania form spędzania czasu wolnego oraz wzrostu liczby dzieci i młodzieży z nich korzystających,
- zwiększenia liczby osób zaktywizowanych,
- zmniejszenia liczby beneficjentów pomocy społecznej,
- poprawy sytuacji osób zagrożonych utratą bezpieczeństwa socjalnego.

**Cel strategiczny 2.**

Wspieranie osób i rodzin dotkniętych problemami uzależnień i przemocy w rodzinie oraz zaspokajanie potrzeb mieszkańców w zakresie ochrony zdrowia.

Cele operacyjne	Kierunki działań	Wskaźniki
1. Profilaktyka i rozwiązywanie problemów alkoholowych i narkomanii oraz przeciwdziałanie przemocy w rodzinie.	<ol style="list-style-type: none"> 1. Zwiększenie dostępności pomocy terapeutycznej i rehabilitacyjnej dla osób uzależnionych od alkoholu i narkotyków. 2. Zapewnienie rodzinom dotkniętym problemami alkoholowymi, narkomanii i przemocy w rodzinie szerszego dostępu do wsparcia psychologicznego, prawnego i społecznego. 3. Zintensyfikowanie profilaktycznej działalności informacyjnej, edukacyjnej i szkoleniowej w zakresie rozwiązywania problemów alkoholowych, narkomanii i przemocy w rodzinie, w szczególności skierowanej do dzieci i młodzieży. 4. Kontynuacje oraz rozwinięcie oferty funkcjonującego w gminie punktu konsultacyjnego dla osób uzależnionych i współuzależnionych. 5. Kontynuowanie działalności funkcjonujących w gminie świetlic; podejmowanie działań w kierunku rozszerzenia ich oferty. 6. Tworzenie grup wsparcia dla osób uzależnionych i współuzależnionych oraz dotkniętych przemocą w rodzinie. 7. Prowadzenie poradnictwa i interwencji w zakresie przeciwdziałania przemocy w rodzinie. 8. Zintensyfikowanie działalności zespołu interdyscyplinarnego na rzecz przeciwdziałania przemocy w rodzinie. . 9. Kierowanie, w razie potrzeby, sprawców przemocy w rodzinie do udziału w programach korekcyjno-edukacyjnych. 10. Podejmowanie współpracy z organizacjami pozarządowymi działającymi na rzecz dotkniętych problemami alkoholowymi, narkomanii i przemocy w rodzinie. 	<p>liczba osób objętych pomocą terapeutyczną i rehabilitacyjną,</p> <p>liczba rodzin objętych wsparciem psychologicznym, prawnym oraz z systemu pomocy społecznej z powodu alkoholizmu, narkomanii i przemocy w rodzinie,</p> <p>liczba przedsięwzięć realizowanych w ramach działalności informacyjnej, edukacyjnej i szkoleniowej,</p> <p>liczba osób objętych wsparciem w ramach punktu konsultacyjnego,</p> <p>liczba udzielonych porad i przeprowadzonych interwencji w zakresie przeciwdziałania przemocy w rodzinie,</p> <p>liczba osób objętych oddziaływaniem zespołu interdyscyplinarnego,</p> <p>liczba osób skierowanych do udziału w programach korekcyjno-edukacyjnych.</p>
2. Promowanie zdrowia, prowadzenie profilaktyki zdrowotnej i zwiększenie dostępności	<ol style="list-style-type: none"> 1. Promowanie zdrowia i prowadzenie profilaktyki zdrowotnej. 2. Zabezpieczanie świadczeń z zakresu podstawowej opieki zdrowotnej, położnictwa, ginekologii i stomatologii, zgodnie z minimalnym planem 	<p>Liczba podjętych działań w celu zwiększenia dostępności usług medycznych</p> <p>Liczba realizowanych programów zdrowotnych</p>



śłużby zdrowia.	zabezpieczenia ambulatoryjnej opieki zdrowotnej. 3. Podjęcie działań w kierunku zwiększenia w gminie dostępności usługi medycznych na poziomie specjalistycznym. 4. Podejmowanie działań wynikających z rozeznaczonych potrzeb zdrowotnych i stanu zdrowia mieszkańców, w tym opracowywanie i realizowanie programów zdrowotnych. 5. Inicjowanie przedsięwzięć lokalnych mających na celu zaznajomienie mieszkańców z czynnikami szkodliwymi dla zdrowia oraz ich skutkami.	Liczba przedsięwzięć lokalnych
------------------------	--	--------------------------------

Czas realizacji działań:

Działania ciągłe w latach 2015-2025.

Źródła finansowania działań:

Budżet samorządowy (gminny, powiatowy) i centralny, fundusze zewnętrzne, m.in. fundusze strukturalne Unii Europejskiej, inne programy, organizacje pozarządowe, sponsorzy indywidualni (krajowi i zagraniczni).

Prognoza zmian:

Podjęcie działań powinno przyczynić się m.in. do:

- poszerzenia wiedzy mieszkańców w zakresie profilaktyki uzależnień,
- zwiększenia dostępności wsparcia dla osób uzależnionych i współuzależnionych oraz dotkniętych problemem przemocy w rodzinie,
- zmniejszenia skali przemocy w rodzinie,
- poszerzenia wiedzy mieszkańców w zakresie profilaktyki zdrowotnej oraz zdrowego trybu życia,
- poprawy stanu zdrowia mieszkańców.

**Cel strategiczny 3.**

Utrzymanie osób starszych i niepełnosprawnych w środowisku zamieszkania oraz umożliwienie im udziału w życiu społecznym.

Cele operacyjne	Kierunki działań	Wskaźniki
<p>1. Usprawnianie osób starszych i zapewnienie im właściwej opieki.</p> <p>2. Ograniczenie skutków niepełnosprawności oraz aktywizacja społeczna i zawodowa osób niepełnosprawnych</p>	<ol style="list-style-type: none"> 1. Prowadzenie pracy socjalnej z osobami starszymi i niepełnosprawnymi. 2. Udzielanie przez OPS pomocy finansowej i rzeczowej osobom starszym i niepełnosprawnym. 3. Poprawa dostępności i jakości usług opiekuńczych, obejmujących pomoc w zaspokajaniu codziennych potrzeb życiowych, opiekę higieniczną, zaleconą przez lekarza pielęgnację oraz, w miarę możliwości, zapewnienie kontaktów z otoczeniem. 4. Rozwijanie aktywnych i zdrowych form spędzania czasu wolnego przez osoby starsze i niepełnosprawne – zaspokajanie ich potrzeb kulturalno-społecznych, rekreacyjnych i edukacyjnych, w tym organizowanie cyklicznych imprez i spotkań integracyjnych, wycieczek, w sprzyjających okolicznościach podjęcie działań w kierunku utworzenia w gminie dziennego domu pobytu. 5. Promowanie wśród społeczności lokalnej i samych osób starszych i niepełnosprawnych aktywnych postaw oraz samopomocy, np. pomocy sąsiedzkiej. 6. Zwiększenie dostępu osób starszych i niepełnosprawnych do informacji o prawach i uprawnieniach oraz dostępnych formach wsparcia, m.in. poprzez wykorzystanie sieci Internet. 7. Zwiększenie dostępności kształcenia integracyjnego w gminie. 8. Podejmowanie współpracy z PCPR-em, PUP-em i PFRON-em w zakresie rehabilitacji społecznej i zawodowej osób niepełnosprawnych, m.in. przy likwidacji barier architektonicznych, zapewnieniu dostępu do rehabilitacji i sprzętu rehabilitacyjnego oraz zdobyciu i utrzymaniu zatrudnienia. 9. Podejmowanie współpracy z organizacjami pozarządowymi działającymi na rzecz osób starszych i niepełnosprawnych oraz z kościołem. 10. Pozyskiwanie wolontariuszy mogących wspierać osoby starsze i niepełnosprawne w codziennym życiu. 	<p>liczba osób w wieku poprodukcyjnym i ich udział w ogóle mieszkańców,</p> <p>liczba osób dotkniętych niepełnosprawnością,</p> <p>liczba osób starszych i niepełnosprawnych objętych pracą socjalną,</p> <p>liczba osób starszych i niepełnosprawnych beneficjentów objętych wsparciem z systemu pomocy społecznej,</p> <p>liczba osób objętych usługami opiekuńczymi oraz liczba opiekunek,</p> <p>liczba osób korzystających z domu dziennego pobytu,</p> <p>liczba klas integracyjnych oraz liczba osób do nich uczęszczających,</p> <p>liczba zlikwidowanych barier architektonicznych,</p> <p>liczba osób objętych usługami rehabilitacyjnymi,</p> <p>liczba nowych miejsc pracy dla osób niepełnosprawnych,</p> <p>liczba wolontariuszy.</p>



Czas realizacji działań:

Działania ciągle w latach 2015-2025

Źródła finansowania działań:

Budżet samorządowy (gminny, powiatowy) i centralny, Państwowy Fundusz Rehabilitacji Osób Niepełnosprawnych, fundusze zewnętrzne, m.in. fundusze strukturalne Unii Europejskiej, inne programy, organizacje pozarządowe, sponsorzy indywidualni (krajowi i zagraniczni).

Prognoza zmian:

Podjęcie działań powinno przyczynić się m.in. do:

- zwiększenia udziału seniorów i osób dotkniętych niepełnosprawnością w życiu społecznym,
- podniesienia jakości świadczonych usług,
- podniesienia jakości funkcjonowania osób starszych i niepełnosprawnych w środowisku zamieszkania,
- zwiększenia liczby osób usprawionych i zatrudnionych.

**Cel strategiczny 4.:****Podniesienie poziomu bezpieczeństwa w gminie.**

Cele operacyjne	Kierunki działań	Wskaźniki
1. Przeciwdziałanie przestępczości, w tym wśród nieletnich. 2. Zwiększenie poczucia bezpieczeństwa mieszkańców	1. Opracowywanie i realizowanie programów profilaktyczno-edukacyjnych w placówkach oświatowych; włączanie w ich realizację policjantów. 2. Podejmowanie w gminie przedsięwzięć edukacyjno-informacyjnych poświęconych przestępczości i jej skutkom (akcje, kampanie). 3. Patrolowanie i wizytowanie miejsc publicznych w gminie. 4. Podejmowanie przez jednostki gminne i jej mieszkańców współpracy z instytucjami o zasięgu ponad gminnym, policją, prokuraturą rejonową, sądem rejonowym, kuratorami sądowymi i organizacjami pozarządowymi na rzecz przeciwdziałania przestępczości. 5. Zapewnienie dzieciom i młodzieży alternatywnych form spędzania czasu wolnego. 6. Zapewnienie mieszkańcom bezpieczeństwa na drodze, m.in. poprzez remont dróg gminnych, budowę przydrożnych chodników, przejść dla pieszych i oświetlenia, organizację dowozu dzieci i młodzieży do szkół	liczba popełnionych i wykrytych przestępstw, liczba opracowanych i realizowanych programów profilaktyczno-edukacyjnych oraz liczba osób nimi objętych, liczba przedsięwzięć edukacyjno-informacyjnych, liczba zrealizowanych inwestycji w celu poprawy bezpieczeństwa na drodze, liczba dzieci i młodzieży dowożonych do szkół, stopień poczucia bezpieczeństwa mieszkańców.

Czas realizacji działań:

Działania ciągłe w latach 2015-2025.

Źródła finansowania działań:

Budżet samorządowy (gminny, powiatowy) i centralny, fundusze zewnętrzne, m.in. fundusze strukturalne Unii Europejskiej, inne programy, organizacje pozarządowe, sponsorzy indywidualni (krajowi i zagraniczni).

Prognoza zmian:Podjęcie działań powinno przyczynić się m.in. do:

- spadku przestępczości, w tym wśród nieletnich,
- poszerzenia wiedzy mieszkańców w zakresie przestępczości i jej skutków,
- zwiększenia bezpieczeństwa na drodze.



Cel strategiczny 5.:
Rozwój kapitału społecznego i ludzkiego.

Cele operacyjne	Kierunki działań	Wskaźniki
<p>1. Doskonalenie kadr i służb pomocowych oraz rozwijanie infrastruktury socjalnej</p> <p>2. Wspieranie instytucji społeczeństwa obywatelskiego</p>	<p>1. Doksztalcanie kadry pomocy społecznej.</p> <p>2. Rozwijanie infrastruktury socjalnej w gminie poprzez poszerzenie oferty już działających jednostek oraz utworzenie, w razie potrzeby, nowych.</p> <p>3. Zapewnienie mieszkańcom szerszego dostępu do informacji o możliwościach uzyskania i dostępnych formach świadczeń pomocowych, m.in. przy wykorzystaniu stron internetowych gminy oraz GOPS-u.</p> <p>4. Zachęcanie mieszkańców do udziału w rozwiązywaniu lokalnych problemów społecznych oraz wspieranie inicjatyw społecznych.</p> <p>5. Inicjowanie w gminie działalności nowych organizacji pozarządowych funkcjonujących w obszarze polityki społecznej.</p> <p>6. Realizowanie zadań z zakresu rozwiązywania problemów społecznych przy współpracy z sektorem pozarządowym oraz innymi podmiotami prowadzącymi działalność pożytku publicznego (także o zasięgu ponad gminnym).</p> <p>7. Opracowywanie i realizowanie, przy współpracy z organizacjami pozarządowymi, projektów służących aktywizacji mieszkańców gminy, w tym współfinansowanych z funduszy zewnętrznych, np. z funduszy strukturalnych Unii Europejskiej.</p> <p>8. Wspieranie lokalowe organizacji pozarządowych, promowanie ich działalności oraz udzielanie im pomocy w nawiązaniu współpracy międzynarodowej oraz w pozyskiwaniu środków z innych niż budżet gminy źródeł finansowania.</p> <p>9. Propagowanie idei wolontariatu oraz pozyskiwanie wolontariuszy do udziału w realizacji zadań dotyczących rozwiązywania problemów społecznych.</p>	<p>liczba szkoleń, w których uczestniczyła kadra pomocy społecznej,</p> <p>liczba nowo powstałych jednostek pomocy społecznej,</p> <p>liczba organizacji pozarządowych funkcjonujących w obszarze polityki społecznej,</p> <p>liczba wspólnych przedsięwzięć z zakresu rozwiązywania problemów społecznych,</p> <p>liczba opracowanych projektów,</p> <p>liczba wspieranych przez samorząd gminy organizacji pozarządowych,</p> <p>liczba wolontariuszy.</p>



Czas realizacji działań:

Działania ciągle w latach 2015-2025.

Źródła finansowania działań:

Budżet samorządowy (gminny, powiatowy, wojewódzki) i centralny, fundusze zewnętrzne, m.in. fundusze strukturalne Unii Europejskiej, inne programy, organizacje pozarządowe, sponsorzy indywidualni (krajowi i zagraniczni).

Prognoza zmian:

Podjęcie działań powinno przyczynić się m.in. do:

- profesjonalizacji kadry pomocy społecznej,
- zwiększenia jakości świadczonych usług,
- zwiększenia aktywności mieszkańców, wzrostu liczby inicjatyw społecznych,
- zróżnicowania form i zwiększenia efektywności współpracy z sektorem pozarządowym.



2. WDROŻENIE STRATEGII, MONITOROWANIE JEJ REALIZACJI

Koordynatorem realizacji działań wyznaczonych w Strategii Rozwiązywania Problemów Społecznych Gminy Jastrzęb na lata 2015-2025 będzie Ośrodek Pomocy Społecznej w Jastrzębiu.

Monitoring zapisów strategicznych, polegający na systematycznym zbieraniu i analizowaniu informacji dotyczących realizowanych bądź zrealizowanych już działań, będzie prowadzony przez zespół oceniający strategię. Gromadzone dane pozwolą zidentyfikować i rozwiązać problemy, które pojawią się w trakcie wdrażania dokumentu, oraz stwierdzić, czy wyznaczone działania zmierzają w słusznym kierunku i przynoszą zakładane zmiany. W przypadku stwierdzenia istotnych zmian społecznych, podjęcie ewentualnych działań korygujących i wszelkich prac mających na celu aktualizację obowiązującej strategii.

Do oceny stopnia wdrożenia wyznaczonych działań zostaną wykorzystane m.in. sformułowane pod każdym celem strategicznym wskaźniki monitoringowe. W większości są one dostępne w zbiorach statystyki publicznej oraz w zasobach informacyjnych GOPS. W przypadku części danych może zaistnieć potrzeba przeprowadzenia badań ankietowych wśród mieszkańców gminy oraz w kluczowych dla rozwiązywania lokalnych problemów społecznych podmiotach.

Przygotowany wykaz nie wyczerpuje wszystkich wskaźników, jakie mogą być zastosowane w procesie monitorowania realizacji strategii. W miarę rozwoju systemu monitorowania dokumentu będą mogły zostać zidentyfikowane nowe wskaźniki, które w odpowiedni sposób będą charakteryzowały przebieg realizacji podejmowanych działań.

3. Potencjalne źródła finansowania

Podstawowymi źródłami środków, z których mogą korzystać samorządy do realizacji programów pomocy społecznej są:

- środki wewnętrzne – budżety samorządów gminnych, powiatowych, wojewódzkich,
- środki zewnętrzne:
 - fundusze unijne
 - Europejski Fundusz Społeczny (EFS),
 - fundacje, stowarzyszenia i programy socjalne,
 - Polski Czerwony Krzyż, Polski Komitet Pomocy Społecznej i inne organizacje pomocy społecznej
 - Fundusz Pracy.



Raport z prac nad opracowaniem Strategii Rozwoju Gminy Jastrzęb na lata 2015 - 2025

W miesiącach listopad - grudzień 2015 r. zespół ds. aktualizacji Gminnej Strategii Rozwiązywania Problemów Społecznych Gminy Jastrzęb 2015-2025 oraz opracowania Gminnej Strategii Rozwoju Gminy Jastrzęb powołany zarządzeniem nr 94/2015 Wójta Gminy Jastrzęb opracował niniejszy dokument. Zespołowi w pracach pomagali również pracownicy Urzędu Gminy, GOPS, Publicznej Biblioteki oraz SPZOZ.

Skład osób pracujących nad niniejszym dokumentem

L.p		Imię i nazwisko
1	Przewodniczący	Jan Gula - Sekretarz
2	Wiceprzewodniczący	Anna Sadza - Kierownik GOPS
3	Sekretarz	Agnieszka Dąbrowska - Inspektor
4	Członek	Elżbieta Bodo - Inspektor
5	Członek	Lidia Kołodziej - Inspektor
6	Członek	Malwina Ziętek - Podinspektor
Pomagali:		
8		Andrzej Bracha – Wójt Gminy Jastrzęb
9		Dorota Wrzesień - Skarbnik
10		Aneta Zugaj – p.o. Kierownika SPZOZ
11		Aleksandra Burek - Inspektor
12		Magdalena Czyżewska - Podinspektor
13		Elżbieta Dzwonek - Podinspektor
14		Marlena Kielbasa - stażystka
15		Anna Michalska - Inspektor
16		Justyna Wnukowska - Referent
17		Aneta Ziółczyńska - Referent



4. Wykaz materiałów źródłowych

Przy opracowaniu „Strategii Rozwiązywania Problemów Społecznych dla Gminy Jastrzęb” skorzystano z następujących publikacji i dokumentów:

- ✓ Narodowy Plan Rozwoju
- ✓ Narodowa Strategia Integracji Społecznej dla Polski
- ✓ Polska 2025 – Długookresowa strategia trwałego i zrównoważonego rozwoju
- ✓ Narodowy Program Profilaktyki i Rozwiązywania Problemów Alkoholowych na lata
- ✓ Strategia Antynarkotykowa UE
- ✓ Elementarne pojęcia pedagogiki społecznej i pracy społecznej, D. Lalak, T. Pilch
- ✓ Słownik socjologiczny
- ✓ Polityka Społeczna Biblioteka Pracownika Socjalnego, red. A. Rajkiewicz
- ✓ Regionalny Program Operacyjny Województwa Mazowieckiego
- ✓ Strategia Rozwoju Województwa Mazowieckiego do roku 2030
- ✓ Roczniki Statystyczne Województwa Mazowieckiego
- ✓ Program Współpracy Samorządu Województwa Mazowieckiego z Organizacjami

Pozarządowymi

- ✓ Strategia Rozwoju Powiatu Szydłowieckiego
- ✓ Sprawozdania z działalności Gminnego Ośrodka Pomocy Społecznej w Jastrzębiu z lat 2011 – 2014
- ✓ Sprawozdanie Gminnej Komisji Rozwiązywania Problemów Alkoholowych z lat 2011 – 2015
- ✓ Gminny Program Profilaktyki i Rozwiązywania Problemów Alkoholowych
- ✓ Program Przeciwdziałania narkomani na rok 2014,
- ✓ Dane statystyczne: Powiatowego Urzędu Pracy w Szydłowcu, Komendy Powiatowej Policji w Szydłowcu, Urzędu Gminy w Jastrzębiu, Urzędu Stanu Cywilnego i Ewidencji Ludności w Jastrzębiu, Gminnego Ośrodka Pomocy Społecznej w Jastrzębiu, Samodzielnego Publicznego Zakładu Opieki Zdrowotnej w Jastrzębiu, Zespołu Ekonomiczno – Administracyjnego Szkół w Jastrzębiu, GUS.



Zakończenie

Organizacja systemu pomocy społecznej w Gminie Jastrzęb dostosowana do potrzeb społecznych. Planowane sposoby ich zaspokajania są kontynuacją istniejącego systemu wsparcia i tworzą możliwość jego uzupełnienia o nowe rozwiązania. Cele strategiczne i kierunki działań sformułowane zostały w oparciu o analizę systemu pomocy społecznej, edukacji, ochrony zdrowia, profilaktyki uzależnień i sytuację na lokalnym rynku pracy.

Strategia rozwiązywania problemów społecznych zakłada rozszerzenie i pogłębienie form pracy socjalnej, szeroką współpracę z różnymi instytucjami i organizacjami pozarządowymi działającymi w obszarze pomocy społecznej.

W myśl ustawy o pomocy społecznej, działania podejmowane przez jednostki pomocy społecznej powinny doprowadzić, w miarę możliwości, do życiowego usamodzielnienia się objętych nią osób i rodzin oraz do ich integracji ze środowiskiem. Zaspokajanie wszystkich potrzeb klientów pomocy społecznej może wprowadzić ich w stan wyuczonej bezradności i pozbawić motywacji do podejmowania wysiłku związanego z wychodzeniem z bezrobocia, bezdomności czy uzależnienia.

W ramach wypracowanej strategii przyjmuje się podejście nastawione przede wszystkim na:

- wzmocnienie postaw aktywnych,
- wdrożenie modelu pomocy zintegrowanej,
- partnerskich działań instytucji i organizacji pozarządowych w stworzeniu lokalnego systemu reintegracji społecznej i zawodowej osób z problemami społecznymi.

Zapisy zawarte w strategii realizowane będą zgodnie z wymienionymi działaniami i w zależności od pozyskanych środków finansowych.

Strategia jest dokumentem otwartym. Będzie podlegać okresowym weryfikacjom i niezbędnym modyfikacjom związanym ze zmieniającą się rzeczywistością społeczno-ekonomiczną, zidentyfikowanymi potrzebami gminy i wymogami prawa.

Zgodnie z celem głównym niniejszej strategii, jej realizacja powinna przyczynić się do poprawy jakości życia wszystkich mieszkańców Gminy Jastrzęb, ze szczególnym uwzględnieniem grup zagrożonych wykluczeniem społecznym.



Spis tabel i wykresów

Tabela 1 Rodzaj świadczonych usług w poszczególnych ośrodkach w roku 2014.....	17
Tabela 2 Schorzenia dzieci i młodzieży do 18 roku życia z terenu gminy Jastrzęb odnotowane w 2014 roku.....	18
Tabela 3 Schorzenia ludności gminy Jastrzęb powyżej 18 roku życia odnotowane w 2014 roku.....	19
Tabela 4 Dane dot. szkół z terenu gminy Jastrzęb w roku 2014.	20
Tabela 5 Dochody budżetu gminy w latach 2011-2014:	22
Tabela 6 Wydatki budżetu gminy:	23
Tabela 7 Lokalizacja dróg na terenie Gminy Jastrzęb.....	24
Tabela 8 Liczba podmiotów gospodarczych w gminie:.....	28
Tabela 9 Liczba ludności gminy w latach 2011-2014.....	31
Tabela 10 Liczba ludności w poszczególnych sołectwach (stan na 31.12.2014 r.).....	32
Tabela 11 Struktura wieku ludności na dzień 31.12.2014.....	32
Tabela 12 Ludność według ekonomicznych grup wieku stan na 2014 r.....	32
Tabela 13 Liczba rodzin korzystająca z pomocy GOPS w Jastrzębiu z powodu ubóstwa	34
Tabela 14 Liczba dzieci objętych programem "Pomoc państwa w zakresie dożywiania" w szkołach z terenu Gminy Jastrzęb	35
Tabela 15 Poziom bezrobocia w gminie Jastrzęb w latach 2011- 2014:	38
Tabela 16 Rodzaje pomocy udzielonej bezrobotnym przez Urząd Gminy w Jastrzębiu	39
Tabela 17 Liczba osób korzystających z pomocy GOPS latach 2011-2014 <u>z powodu bezrobocia</u>	39
Tabela 18 Liczba osób korzystająca z pomocy GOPS w latach 2011-2014 <u>z powodu niepełnosprawności</u>	42
Tabela 19 Liczba osób korzystających z GOPS w latach 2011- 2014 <u>z powodu długotrwałych choroby</u>	44
Tabela 20 Problem występowania przemocy domowej w latach 2011-2014 na terenie gminy..	47
Tabela 21 Problem występowania przemocy domowej w poszczególnych latach na terenie gminy.	48
Tabela 22 Wydatki na świadczenia oraz liczbę przyznanych świadczeń rodzinnych w roku 2014:	53
Tabela 23 Liczba rodzin korzystających z pomocy GOPS w latach 2011-2014 z powodu bezradności w sprawach opiekuńczo - wychowawczych.....	54



Tabela 24 Przestępczość nieletnich na terenie gminy Jastrzęb	57
Tabela 25 Dane dotyczące przestępstw popełnionych na terenie gminy Jastrzęb w latach 2011 - 2014.	58
Tabela 26 Dane dotyczące przestępstw popełnionych na terenie gminy Jastrzęb w latach 2011 - 2014.	58
Tabela 27 Świadczenia z GOPS dla osób opuszczających zakłady karne w latach 2011-2014	56
Tabela 28 Liczba rodzin korzystających z pomocy GOPS :	66
Tabela 29 Środki finansowe na opiekę społeczną wg źródeł pochodzenia	66
Tabela 30 Rzeczywista liczba rodzin objętych pomocą Gminnego Ośrodka Pomocy Społecznej	66
Tabela 31 Liczba rodzin korzystających z pomocy GOPS w Jastrzębiu w latach 2011-2014 według powodu jej przyznania	67
Tabela 32 W latach 2011-2014 GOPS wypłacał zasiłki rodzinne:	67
Tabela 33 Realizacja zadań własnych przez GOPS w Jastrzębiu:	68
Tabela 34 Dla opisu aktualnej sytuacji społecznej w Gminie Jastrzęb przeprowadzono następującą analizę	73
Diagram 1. Struktura dokumentu strategii	8
Diagram 2 Schemat postępowania w przypadku stwierdzenia występowania przemocy domowej	45
Wykres 1 Dochody i wydatki budżetu Gminy Jastrzęb.....	23
Wykres 2 Liczba mieszkańców w Gminie Jastrzęb w podziale na wiek.....	31



ANKIETA

„Rozwój gminy oraz problemy społeczne w opinii środowiska lokalnego”

Szanowni Państwo!

W związku z rozpoczęciem prac nad opracowaniem Strategii Rozwiązywania Problemów Społecznych dla Gminy Jastrzęb na lata 2015-2025 oraz Strategii Rozwoju Gminy Jastrzęb na lata 2015-2025, zwracamy się do Państwa z prośbą o wypełnienie poniższej ankiety.

Celem badania jest zapoznanie się z Państwa opiniami na temat sytuacji społeczno-gospodarczej gminy Jastrzęb, jej wad i zalet, dobrych i złych stron oraz poznanie problemów społecznych lokalnych mieszkańców.

Poświęcony przez państwa czas pozwoli nam na realizację zadań w zgodzie z Państwa oczekiwaniami.

Licząc na współpracę zapewniamy jednocześnie, że ankieta jest anonimowa oraz, że wszystkie informacje będą analizowane wyłącznie statystycznie w formie zbiorczej.

Dziękujemy za wypełnienie kwestionariusza ankiety.

I. Informacje o gminie

1. Czy jest Pan(i) zadowolony(a) z życia w gminie Jastrzęb? (prosimy zaznaczyć prawidłową odpowiedź)

- zdecydowanie tak
 raczej tak
 nie wiem
 raczej nie
 zdecydowanie nie

2. Jak Pan(i) ocenia warunki życia w gminie Jastrzęb (prosimy ocenić każde zagadnienie)

Infrastruktura techniczna					
Zagadnienie	Ocena				
	Bardzo dobrze	Dobrze	Średnio	Źle	Bardzo źle
Oferta inwestycyjna gminy (dzięki, której gmina jest atrakcyjna dla inwestorów z zewnątrz)					
Stan nawierzchni dróg					
Sieć wodociągowa					
Sieć kanalizacyjna					
Sieć energetyczna					
Sieć oświetlenia ulicznego					
Sieć telekomunikacyjna					
Ciągi pieszo-rowerowe					
Przystanki w tym przystanek PKP					
Dostęp do Internetu					
System segregacji odpadów					
Strefa przestrzenna					
Zagadnienie	Bardzo dobrze	Dobrze	Średnio	Źle	Bardzo źle
Estetyka przestrzeni publicznej					
Stan i jakość terenów rekreacyjnych (parki, miejsca spacerowe)					
Stan zagospodarowania przestrzeni publicznej (parkingi, chodniki, ławki, kosze na śmieci)					
Stan środowiska naturalnego					
Czystość i porządek na terenie gminy					
Edukacja, kultura, rekreacja					



Zagadnienie	Bardzo dobrze	Dobrze	Średnio	Źle	Bardzo źle
Dostępność placówek przedszkolnych					
Dostępność placówek szkolnych					
Rozwój infrastruktury sportowo-rekreacyjnej (boiska, place zabaw, parki, ławeczki)					
Dostępność zajęć pozalekcyjnych dla dzieci i młodzieży					
Usługi świadczone przez obiekty kulturalne (świetlice, biblioteki)					
Różnorodność wydarzeń kulturalno - rozrywkowych odbywających się na terenie gminy					
Sprawy społeczne					
Zagadnienie	Bardzo dobrze	Dobrze	Średnio	Źle	Bardzo źle
Warunki mieszkaniowe					
Bezpieczeństwo publiczne mieszkańców					
Zabezpieczenie opieki nad dziećmi do lat 3					
Dostępność punktów usługowo - handlowych					
Transport publiczny (linie autobusowe itp.)					
Funkcjonowanie stowarzyszeń na terenie gminy					
Zaangażowanie mieszkańców w sprawy społeczności lokalnej					
Jakość pomocy społecznej					
Dostępność do pomocy społecznej					
Działalność i wyposażenie OSP na terenie gminy					
Stopa życiowa mieszkańców gminy					
Oferta spędzania wolnego czasu dla dzieci					
Oferta spędzania wolnego czasu dla młodzieży					
Oferta spędzania wolnego czasu dla seniorów					
Gospodarka i rynek pracy					
Zagadnienie	Bardzo dobrze	Dobrze	Średnio	Źle	Bardzo źle
Rynek pracy (możliwość zatrudnienia na terenie gminy)					
Warunki do prowadzenia działalności gospodarczej (ulgi dla przedsiębiorców, udogodnienia)					
Dostęp do informacji na temat zakładania oraz prowadzenia działalności gospodarczej					
Warunki do prowadzenia działalności rolnej					
Dostęp rolników do informacji, podnoszenia kwalifikacji					
Dostęp do informacji na temat dotacji unijnych					
Dostęp do ofert szkoleń/kursów zawodowych					
Działania promocyjne gminy					
Atrakcyjność inwestycyjna obszaru gminy dla inwestorów z zewnątrz					
Turystyka					
Zagadnienie	Bardzo dobrze	Dobrze	Średnio	Źle	Bardzo źle
Baza noclegowa					
Baza gastronomiczna					
Oferta turystyczna gminy					
Atrakcyjność turystyczna gminy					
Oferta promocyjna gminy, mająca na celu pozyskanie potencjalnych turystów					



Zdrowie					
Zagadnienie	Bardzo dobrze	Dobrze	Średnio	Źle	Bardzo źle
Jakość opieki zdrowotnej					
Dostępność do podstawowej opieki zdrowotnej					
Dostępność do specjalistycznej opieki zdrowotnej					
Dostępność do usług ochrony zdrowia w gminie					
Dostępność oraz wyposażenie punktu aptecznego					

3. Proszę o wybranie 5 największych atutów gminy Jastrzęb

- inwestycje w infrastrukturę oświatową (gimnazjum, szkoły podstawowe, świetlice)
- położenie – bliskość dużych miast
- zdrowa woda źródłana np. w Bukownicy
- bogate złoża piasku
- złoża kamienia – piaskowca białego
- przebieg linii kolejowej
- zbiornik wody w Jastrzębiu
- czyste środowisko naturalne
- bogate walory krajoznawcze
- działalność stowarzyszeń społecznych i klubów sportowych
- zwodociągowanie
- inne, (jakie?)

4. Proszę o wybranie 5 słabych stron gminy Jastrzęb

- mała aktywność mieszkańców
- brak infrastruktury wokół zalewu w Jastrzębiu
- brak oczyszczalni ścieków
- zła jakość zasięgu sieci komórkowej
- niska jakość infrastruktury sportowej
- zły stan dróg
- brak gruntów gminnych pod inwestycje i budownictwo mieszkaniowe
- brak oferty zagospodarowania czasu wolnego mieszkańców
- zbyt mała ilość bibliotek i świetlic wiejskich
- niewystarczająca infrastruktura komunalna (wodociągi kanalizacja)
- mała ilość zajęć pozalekcyjnych dla dzieci i młodzieży
- nieprzejrzyste dla mieszkańców funkcjonowanie urzędu gminy
- słaby dostęp do opieki medycznej
- brak bazy turystycznej i punktów informacji turystycznej
- inne, (jakie?)

5. Proszę o wybranie 4 zagrożeń dla rozwoju gminy Jastrzęb

- trudności budżetowe uniemożliwiające inwestycje
- wyludnienie gminy – emigracja ludzi młodych
- wysoka konkurencyjność sąsiednich gmin
- brak inicjatyw społecznych
- wyrobiska po kopalniach
- lokalizacja siłowni wiatrowych
- brak obszarów przeznaczonych bezpośrednio pod działalność inwestycyjną
- zaśmiecanie obszarów leśnych i degradacja środowiska naturalnego
- inne, (jakie?)



II. Problemy społeczne

6. Jakie problemy społeczne dotyczące rodzin/osób samotnie gospodarujących, uważa Pan(i) za najważniejsze na terenie Gminy Jastrzęb? (proszę zaznaczyć max. 3 odp.)

- ubóstwo
- bezrobocie
- alkoholizm
- narkomania
- przemoc w rodzinie
- niepełnosprawność
- długotrwała choroba
- bezradność w sprawach opiekuńczo wychowawczych
- trudności w przystosowaniu się do życia po opuszczeniu zakładu karnego
- brak mieszkań
- inne, (jakie?)

7. Jakie są Pana(i) zdaniem przyczyny problemów opiekuńczo wychowawczych występujących w rodzinach na terenie gminy? (proszę zaznaczyć max. 3 odp.)

- uzależnienia
- bezrobocie
- przemoc w rodzinie
- niepełnosprawność
- długotrwała lub ciężka choroba
- rozpad rodziny
- niskie umiejętności rodzicielskie/wychowawcze
- brak wiedzy na temat wychowania
- inne, (jakie?)

8. Jaka według Pana(i) jest skala problemu uzależnień w gminie? (proszę zaznaczyć właściwą odp.)

- wysoka
- średni
- niska
- trudno powiedzieć

9. Jakie są Pana(i) zdaniem przyczyny występowania problemu uzależnień na terenie gminy? (proszę zaznaczyć max. 2 odp.)

- bezrobocie, utrata pracy
- konflikt rodzinny/rozpad rodziny
- wzorce społeczne
- dostępność do środków psychoaktywnych
- inne, (jakie?)

10. Czy w Pana(i) najbliższym otoczeniu występuje zjawisko przemocy w rodzinie? (proszę zaznaczyć prawidłową odp.)

- znam takie przypadki
- słyszałem o takich przypadkach
- nie znam takich przypadków
- nie słyszałem o takich przypadkach

11. Jakich problemów według Pana(i) najczęściej doświadczają osoby niepełnosprawne? (proszę zaznaczyć max. 3 odp.)

- bariery architektoniczne



- brak akceptacji w środowisku
- brak placówek rehabilitacyjnych
- brak usług opiekuńczych
- izolacja społeczna
- problemy psychologiczne
- inne, (jakie?)

12. Jakie według Pana(i) negatywne zjawiska społeczne najbardziej narażone są dzieci i młodzież z terenu gminy? (proszę zaznaczyć max. 3 odp.)

- zaniedbanie wychowawcze ze strony rodziców
- sięganie dzieci/ młodzieży po substancje uzależniające (np. alkohol, narkotyki, dopalacze)
- przestępczość
- wulgarność/agresja
- uzależnienie od Internetu
- inne, (jakie?)

13. Jakie Pana(i) zdaniem są przyczyny występowania negatywnych zjawisk społecznych u dzieci i młodzieży na terenie gminy? (proszę zaznaczyć max. 3 odp.)

- kryzys rodziny (zaniedbania, brak więzi rodzinnych, brak promowania pozytywnych wzorców)
- zła sytuacja ekonomiczna rodziców
- przeciążenie pracą rodziców (częste delegacje, praca za granicą)
- sieroctwo/ rodziny niepełne
- przemoc w rodzinie
- niepowodzenia szkolne
- brak zorganizowanych form spędzania czasu wolnego
- łatwy dostęp do narkotyków, alkoholu, dopalaczy i innych środków odurzających
- inne, (jakie?)

14. Czy w naszej gminie występują problemy z edukacją dzieci i młodzieży? (proszę zaznaczyć prawidłową odp.)

- tak nie

Jeśli tak to proszę zaznaczyć max. 3 odpowiedzi:

- dostęp do żłobków
- dostęp do przedszkoli
- edukacja dzieci niepełnosprawnych
- ograniczenia związane z dojazdem do szkół
- niewystarczająca pomoc specjalistów (psychologa, pedagoga, logopedy) w szkołach i placówkach oświatowych
- brak ofert zajęć dla dzieci wybitnie zdolnych
- brak alternatywnych form spędzania czasu wolnego
- zbyt mało kół zainteresowań
- inne, (jakie?)

15. Jakie problemy społeczne w Pana(i) opinii dotyczą najczęściej osób starszych z terenu gminy? (proszę zaznaczyć max. 3 odp.)

- bariery architektoniczne
- samotność, brak wsparcia ze strony rodziny
- niepełnosprawność i choroby wieku podeszłego
- wykluczenie społeczne (stereotypy i uprzedzenia do osób starszych)
- bariery ekonomiczne (związane z wysokim kosztem leczenia, niskimi dochodami itp.)
- brak placówek wsparcia dziennego
- inne, (jakie?)



16. Który problem z opieką zdrowotną uważa Pan(i) za najważniejszy? (proszę zaznaczyć max. 2 odp.)

- dostęp do lekarza podstawowej opieki zdrowotnej
- dostęp do lekarza specjalisty (jakiego?
- dostęp do badań diagnostycznych
- bariery ekonomiczne (związane z wysokim kosztem leczenia, rehabilitacji, itp.)
- brak usług rehabilitacyjnych
- dostęp do stomatologa
- słabo zaopatrzony punkt apteczny
- inne, (jakie?)

17. Jaki jest Pana(i) zdaniem poziom bezrobocia w naszej gminie? (proszę zaznaczyć prawidłową odp.)

- wysoki
- raczej wysoki
- przeciętny
- raczej niski
- niski
- nie mam zdania

18. Co według Pana(i) jest najważniejszą przyczyną bezrobocia w gminie? (proszę zaznaczyć max. 3 odp.)

- brak przygotowania zawodowego
- niedostosowane wykształcenie do rynku pracy
- brak doświadczenia
- brak znajomości
- złe prawo
- brak pomocy ze strony władz państwowych
- lenistwo bezrobotnych
- brak ofert pracy
- sezon
- niska płaca
- niechęć pracodawców do zatrudniania niedoświadczonych pracowników
- inne, (jakie?)

19. Czy czuje się Pan(i) bezpiecznie na terenie gminy? (proszę zaznaczyć prawidłową odp.)

- tak
- raczej tak
- raczej nie
- nie
- nie mam zdania/trudno powiedzieć

20. Jakie Pana(i) zdaniem są przyczyny braku poczucia bezpieczeństwa publicznego na terenie gminy? (proszę zaznaczyć max. 3 odp.)

- włamania, kradzieże
- częste napady/rozboje
- zachowania chuligańskie, wandalizm
- dostęp do alkoholu i narkotyków
- brak wystarczającej liczby patroli policyjnych,
- niewłaściwe zachowania pijących alkohol w miejscach publicznych
- przemoc domowa
- naruszenie przepisów prawa drogowego (nadmierna prędkość, piractwo drogowe, nietrzeźwi kierowcy)



inne, (jakie?)

III. Potrzeby i oczekiwania

21. Proszę o wybranie 10 inwestycji/projektów, które zdaniem Pana(i) są najbardziej potrzebne do wykonania na terenie gminy Jastrzęb w najbliższych latach

Zaznacz odpowiedź	Najbardziej potrzebne inwestycje/projekty
	Rozbudowa sieci dróg gminnych
	Modernizacja drogi krajowej nr 77
	Poprawa stanu istniejących dróg i chodników
	Rozbudowa sieci ciągów pieszo – rowerowych
	Modernizacja szkół i innych placówek oświatowych
	Edukacja (zwiększenie oferty zajęć pozalekcyjnych dla dzieci i młodzieży)
	Rozwój turystyki (promocja walorów turystycznych gminy na zewnątrz)
	Poprawa bezpieczeństwa mieszkańców
	Poprawa jakości usług medycznych
	Utworzenie publicznego przedszkola
	Zabezpieczenie opieki nad dziećmi do lat 3
	Budowa kanalizacji sanitarnej oraz dofinansowanie do przydomowych oczyszczalni ścieków lub zbiorników bezodpływowych
	Budowa i modernizacja świetlic wiejskich
	Modernizacja oświetlenia ulicznego
	Wsparcie przedsiębiorczości (np. informowanie przedsiębiorców nt. możliwości pozyskania środków unijnych oraz dotacji krajowych)
	Zwiększenie ofert szkoleń/kursów zawodowych dla mieszkańców gminy
	Szersze wsparcie działań, kulturalnych, artystycznych
	Rozbudowa infrastruktury sportowej i rekreacyjnej (np. place zabaw, boiska, siłownie zewnętrzne itp.)
	Rozwój sieci internetowej (w tym Internet szerokopasmowy)
	Przygotowanie terenów pod inwestycje gospodarcze – tworzenie gminnego zasobu gruntów dla potencjalnych inwestorów
	Poprawa aktywności społeczności lokalnej
	Zbudowanie schroniska dla zwierząt
	Poprawa oferty spędzania wolnego czasu dla dzieci, młodzieży oraz osób starszych
	Działania profilaktyczne dot. uzależnień, przemocy
	Wypromowanie produktów lokalnych np. złóż piaskowca białego
	Środki z Unii Europejskiej przeznaczone na inwestycje
	Termomodernizacja budynków użyteczności publicznej
	Unowocześnienie, wyposażenie OSP na terenie gminy

22. Proszę wybrać 10 działań, które według Pana(i) zmniejszyłyby występowanie problemów społecznych

Zaznacz odpowiedź	Działania zmniejszające występowanie problemów społecznych
	Umożliwienie uczestnictwa w grupach wsparcia osobom doznającym przemocy
	Praca socjalna w środowisku
	Większa dostępność do konsultacji psychologiczno – pedagogicznych
	Zwiększenie ofert instytucji wspierających rodziny
	Zwiększenie aktywności zawodowej mieszkańców gminy Jastrzęb
	Kampanie społeczne
	Organizowanie akcji/kampanii społecznych dot. problemów społecznych
	Organizacja zajęć pozaszkolnych



	Kampanie i programy profilaktyczne dla dzieci i młodzieży
	Stworzenie systemu motywacyjnego dla uczniów na każdym etapie nauki
	Rozszerzone oferty kształcenia i dostosowanie jej do potrzeb rynku pracy
	Likwidacja barier architektonicznych
	Rozwój edukacji integracyjnej
	Zwiększenie pomocy specjalistycznej dla osób niepełnosprawnych
	Zapewnienie wczesnej diagnostyki i wsparcia
	Utworzenie Klubu Samopomocy
	Utworzenie Warsztatów Terapii Zajęciowej, Zakładów Aktywności Zawodowej
	Utworzenie placówki zajmującej się rehabilitacją osób niepełnosprawnych oraz osób starszych
	Utworzenie Dziennego Domu „Senior – Wigor”
	Zatrudnienie większej liczby lekarzy
	Zwiększenie liczby godzin pracy w SPZOZ
	Zapewnienie opieki medycznej/stomatologicznej w szkołach
	Zwiększenie patroli policyjnych
	Ograniczenie dostępności sprzedaży alkoholu dla młodzieży
	Akcje społeczne w zakresie uzależnień

Metryczka			
Płeć	Wiek	Zatrudnienie	Czy jest Pan(i) mieszkańcem Gminy Jastrząb
<input type="checkbox"/> kobieta <input type="checkbox"/> mężczyzna	<input type="checkbox"/> 25 lat i mniej <input type="checkbox"/> 26-45 lat <input type="checkbox"/> 46-60 lat <input type="checkbox"/> powyżej 61 lat	<input type="checkbox"/> uczeń/student <input type="checkbox"/> przedsiębiorca <input type="checkbox"/> rolnik <input type="checkbox"/> organizacja pozarządowa <input type="checkbox"/> jednostka samorządu terytorialnego <input type="checkbox"/> osoba bezrobotna <input type="checkbox"/> inne jakie?.....	<input type="checkbox"/> tak <input type="checkbox"/> nie

Serdecznie dziękujemy za udział w ankiecie!

Wypełnione ankiety prosimy składać w Sekretariacie Urzędu Gminy Jastrząb, przesłać faksem pod numer 48/628-48-61 lub skanowaną wysłać na adres e-mail jastrzab@gmina.waw.pl